

SEVEROČESKÝ

METROPOL



Barbora Mottlová má ráda lidské křivky

Herečka, zpěvačka a modelka Barbora Mottlová se narodila 18. 7. 1986 v Londýnské ulici Praze 2 ve 13. 45 hodin. Jak říká, nejrychleji ze všech tří dětí.

Z televize je známá jako Hedvika ze seriálu Ulice, Natálie z Osklivky Katky, Vilma z Ordinace v rozích a dalších. Zahrála si i ve filmu Jiřího Menzela Obsluhoval jsem anglického krále. Nyní již rok působí v Divadle F. X. Šaldy v Liberci, kde hraje v šesti představeních, a právě má za sebou premiéru v hlavní roli hry Sedm nápadů na zavraždění manžela.

► Na jakou střední školu jste chodila, co studujete nyní? Jaké máte další plány ve studiu?

Premiánskou maturitu jsem složila na oboru módní návrhářství. Loni v létě jsem absolvovala obor dramatické umění a moderování na Vyšší odborné škole herecké. Nyní studuji Univerzitu Jana Amose Komenského, obor scénická a mediální studia, což je v podstatě teorie mého praktického prostředí v Divadle F. X. Šaldy. Moje budoucí plánované studium je pracovat sama na sobě. Ráda bych se dál vylepšovala v technice, pohybu a zpěvu. Od absolutoria se mi po této práci dost stýská. A cítím, že je stále na mě dle... Herečtví bude mít vždy přednost - nejen před školou.

► Jste víc herečka, zpěvačka nebo modelka?

Jsem herečka. Jsem zpívající herečka a „modelingovou“ minulostí. Od svých sedmnácti let modelingu jsem živila. V současné době mám jinou prioritu - hrát. Focením a představením si domlouvám, jen když mám kus volného času. Rozhodnu se už vyhýbám castingům, kde jsou tisíce lidí a sedíte tam třeba půl dne. Beru už jen zakázky, kdy osloví konkrétně mě. Naštří si to mě, že dovoluji. Mnohem větší vztah mám ke zpěvu. Zpívám převážně šansonky, kde je zapotřebí nejen pěsňob a zazpívat, ale hlavně pročit. A už jsme zase zpět u toho herečtví.

► Jaký pohled máte na fotografování aktů do kalendářů apod.?

Aktivity, když se umí nafotit, se mi ohromně líbí. Určitě jsem jeden ze svých minulých životů prožila v době antiky. Zbožuju lidské křivky.

A v kombinaci s erobní fotkou je geniální. I já jsem nafotila sérii takových fotek. Bylo to pro jeden významný časopis. Na finanční stránku nehledám, to pro mě byla velká zkušenost. Je už tomu pět let zpět. Od té doby jsem nic podobného nefotila. Nabídky byly, ale nic už pro mě nebylo tak zajímavé. Kalendář Pirreli bych neodmítla.

► Kdy jste přišla do Divadla F. X. Šaldy? Jste tam spokojená? Co tam hrajete? Která role vás nejvíce baví a pro co?

Do Šaldova divadla jsem přišla v prosinci 2008. Takže je to víc než rok. Za tu dobu jsem nastudovala deset her. Byl to pro mě skutečně plodný divadelní rok. Až tady jsem pochopila, co to skutečně znamená být herečka. Jsem šťastná, že to tak je. Splnil se mi životní sen. Ovšem zajímavější je ta cesta. Ale necítím to rozhodně tak, že jsem dovršila cíle - jsem herečka - a šmytec. Jdu z role do role, z postavy do postavy a stále je na mě pracovat. Což je úžasné. Je to cesta, která nemá konec. Lovit k se jí nenasytí. Má pořád co objevovat. Moje nejoblíbenější role je asi Lydie Lansingová ze hry Shakespeare v Hollywoodu. Hvězdička, co si myslí, že se kolem ní točí svět. Je to ale postava komická a vdaná.

► Kde všude vás kromě divadla v současné době mohou vaši fanoušci vidět a slyšet?

V současné době žiju hlavně divadlem. Takže se obávám, že mě diváci zastihnou tak akorát na autobusové zastávce nebo v restauraci. Sporadicky mívám šansonové koncerty, nebo zpívám při různých příležitostech, jako například Miss Píbramsko.

► Musíte držet nějakou dietu, abyste zůstala štíhlá? Jak se udržujete v dobré kondici? Sportujete?

Hercovo tělo je nástrojem jeho umění, proto je důležité o sebe dbát. Já jsem ale od přírody lenoch a žrout. Mým pohonem je moje herecká motivace. Diety jako takové nedržím. Spíš se snažím jíst pravidelně malé porce a hlavně, což je tedy největší problém, nejíst v noci. Ale to mi nejvíce chutná. Každopádně to ale nijak nelámu přes koleno. Jak říkávala moje prarabka, když je na něco chuť, tak si to žádá, tak to potom ebuje. Taky držím dva různé postavy týdně za mě. Ovocné dny v úplnou a novoluní a tědenní ořez v ubývajícím měsíci. Aby toho nebylo moc, tak dvakrát týdně se poádnadlabnu k prasknutí. Sport je má spása. Chodím na hodiny tae-boxu a do posilovny. Občas si zajdu na hodinu jazz tance a modernu. Ani jóga mi není cizí.

Text: Rudolf Dlouhý

Foto: archiv Barbory Mottlové

původní rozhovor najdete na www.tydeniky.cz/rozhovory

www.tydeniky.cz
METROPOL čte v kraji 90 000 čtenářů • navštivte internetový portál www.tydeniky.cz

Šance pro Vaší bezplatnou inzerci

TIP
SERVIS

SMS 777 099 900

METROPOL
krátce

Výtěžek hejmského plesu pro dobrou věc

Nový Bor | Výtěžek tradičního hejmského plesu, který se letos koná 5. března v Parkhotelu v Novém Boru, bude v novém dobrodružství. Vstupenka stojí 500 korun.

„Zakoupením tzv. estérních vstupenek v hodnotě 100 korun podpoříte smysl celé akce. Estérní vstupenka sice nezajistí vstup na ples, ale její majitelé pomohou navýšit finanční výtěžek z celého večera. Ten bude rozdělen mezi tři neziskové subjekty Libereckého kraje,“ řekl hejman Stanislav Eichler.

Vstupenky lze zakoupit v místních informačních centrech v Liberci, České Lípě a Semilech, v Turistickém informačním centru v Novém Boru, v Eurocentru v Jablonci nad Nisou, v recepci Parkhotelu v Novém Boru a na oddělení tiskovém a vnějších vztahů Krajského úřadu Libereckého kraje, uvedla jeho pracovnice Květa Šírová. (met)

Za sklem

Jablonec nad Nisou | Pro milovníky tradiční jabloncké bižuterie připravilo Jabloncké kulturní a informační centrum druhé vydání letáku Za sklem. Jeho součástí je plán centra Jablonce, kde jsou vyznačeny obchody s bižuterií a sklem spolu s adresami, souřadnicemi GPS, otevíracími dobaami a ucelenou nabídkou sortimentu. Pro toho, kdo by měl zájem zhlédnout, jak se bižuterie a sklo přímo vyrábí, je připraven seznam možností exkurzí. Najdete zde i přehled muzeí v regionu, které se zabývají sklem tematikou. Leták je trojjazyčný a k dostání je zdarma v informačním centru v budově jabloncké radnice. (met)

Plyšové hračky od Bílých Tygrů

Liberecký kraj | Fanoušci Bílých Tygrů se zapojili vhozením plyšových hraček na ledovou plochu Tipsport areny do akce „Plyšové Vánoce“, určené obyvatelům z dětských domovů Libereckého kraje. Jelikož po etvhozených hračkách předložil ekvivalent po adatel, potěšily „Plyšové Vánoce“ hned několik dětských zařízení v kraji.

„Jako první se z plyšových dárků mohly těšit děti z Dětského domova Česká Lípa. Zaátkem roku 2010 postupně další „plyšáci“ putovali do Dětského centra Sluníčko, Dětského diagnostického ústavu v Liberci, Soukromé základní školy pro tělesně a mentálně postižené děti Alvalida Liberec nebo do Ústavu sociální péče APOSS Liberec,“ uvedl tiskový mluvčí Bílých Tygrů Jan Rachota. Dostalo se ale i na tisíce dětí z pěstounských rodin a dětských oddělení Krajské nemocnice Liberec. (lan)

Jiří Benedikt: Zdravotnický systém nemůže fungovat na principu švédského stolu

Liberec | Mnoho spoluobčanů si klade otázku, jaký je ideální model poskytované zdravotní péče, tj. aby systém ekonomicky nekolaboval a spokojeni byli jak zdravotníci, tak pacienti. Jiřího Benedikta, ředitele krajské pobočky Všeobecné zdravotní pojišťovny ČR pro Liberecký kraj, jsme se ptali, zda vůbec takový model existuje?

V celém světě se takový, pokud možno ideální, model hledá. Nikde to nefunguje bez problémů. Je proto potřeba využít dobrých zkušeností a aplikovat je i u nás, i kdyby měly být takzvaně nepoužitelné. Vedle stanovení standardního rozsahu zdravotní péče hrazeného z veřejného solidárního zdravotního pojištění by podle mého názoru mělo existovat i komerční pojištění na nadstandardní péči. Tak by se alespoň část zdravotního pojištění stala skutečným pojištěním závislým i na chování klienta v systému a jeho péči o své zdraví. Zjednodušeně řečeno, kdo si svého zdraví neváží, například tím, že neabsolvuje preventivní prohlídky, bude za poskytnutou péči platit více, anebo si zaplatí dražší zdravotní péči i pojištěním.

Náš zdravotnický systém nemůže fungovat jako dosud na principu švédského stolu, ze kterého si každý vezme, co chce. Aby i to nejdražší jídlo zbylo v každém okamžiku na všechny, muselo by být vstupné na takovou hostinu hodně vysoké. Tak nesmyslně drahou hostinou je



současný systém poskytování zdravotní péče v ČR. Domnívám se, že musíme všichni o ekvivalent zmu v zájmu svém a v zájmu udržení kvalitní zdravotní péče.

Mnohé z toho však na úrovni Libereckého kraje můžeme ovlivnit jen nepatrně, ale naopak vnímáme naši úlohu a zodpovědnost ve vztahu k našim partnerům, zdravotnickým zařízením a také k našim pojištěncům. To, že zájemci o jistoty nevytší

rečného kraje můžeme ovlivnit jen nepatrně, ale naopak vnímáme naši úlohu a zodpovědnost ve vztahu k našim partnerům, zdravotnickým zařízením a také k našim pojištěncům. To, že zájemci o jistoty nevytší

zdravotní pojištní s námi v tomto regionu sdílejí i čtvrtina obyvatel Libereckého kraje, je nepochybně příjemná, ale také zavazující. Osm pracovníků VZP ČR v Libereckém kraji umožňuje jednoduchý kontakt s touto pojištní.

Síť smluvních zdravotnických zařízení tvoří na 200 praktických lékařů pro dospělé, téměř 100 lékařů pro děti a dorost, 240 zubních a 70 gynekologických ambulant. Celkově počet smluvních zdravotnických zařízení se během jediného roku rozrostl. V současnosti máme smluvní vztahy s 142 poskytovateli zdravotní péče. Na území kraje našim pojištěncům garantujeme kvalitní péči ve dvou krajských, pěti městských a dvou soukromých nemocnicích. Hradíme ošetřovatelskou péči ve 22 domovech důchodců.

Pro rok 2010 jsme vyslyšeli přání klientů a příspěvky na preventivní aktivity jsme zpřehlednili. Více než dvacet dětí z našeho kraje v tomto roce vycestuje za zdravím s Moškovským konikem do Chorvatska a do ecka. Našim pojištěncům poskytujeme ade lokálních výhod, například zvýhodněné návštěvy sportovních a bezplatné biochemické vyšetření. Všem bezpříspěvkovým dárcům krve pojištěným ve VZP dáváme po každém odběru výživové doplňky. S touto službou jsme přidali teprve v lednu a chceme touto cestou ocenit obětavost stovek dárců. Aktuální výhody zveřejneme na našich internetových stránkách www.vzp-lbc.cz. (met)

Přednosta stanice napsal knihu

Liberec | Novou publikaci, tentokrát přibližující historii železnice, pokřtil Jiří Benedikt v spolupráci s přednostou lanové dráhy ČD, a. s., Ještěd Pavlem Vurstou. Útlá knížka nese název „Historie železniční dopravy v Libereckém kraji 1859 - 2009“.

Podle fanů železniční dopravy Petra Neumana sehrály velkou roli při realizaci tohoto projektu skutečnost, že Liberecký kraj byl vybrán jako oficiální místo, kde byl ukončen parní provoz celé železniční sítě tehdejšího ekoslovenska. „Jsem velice potěšen, že se podařilo tento projekt zrealizovat a že jsem mohl spolupracovat s takovým odborníkem, jako je právník Pavel Vursta, který jako autor textů vdechl publikaci život,“ řekl Petr Neuman.

Text v publikaci mapuje volnou a srozumitelnou formou poátky vzniku železnic u nás a v jednotlivých



Knihu o železnici pokřtili Pavel Vursta (vlevo) a Martin Sepp.

vých kapiolách popisuje všechny hlavní i vedlejší tratě Libereckého regionu. „Zohledněny jsou i základní informace o výstavbě jednotlivých tratí a okamžiky slavnostních zahájení provozu i o zrušených železničních tratích, o ukončení parního provozu, o jízdních ádech, peážní dopravě i o výhledu do budoucna,“ řekl Pavel Vursta s tím, že nechybí ani téma o liberecké lanové dráze na Ještěd, která je součástí železniční sítě na našem území a na niž ade let p sobě jako p ednosta stanice. (lan)

Sto let ústavní péče v Jedličkově ústavu

Liberec | Výstavu fotografií nazvanou Hledání 1903 - 2003 naleznou do poloviny března návštěvníci Krajského úřadu v Liberci. Vystavované fotografie zachycují stoletou historii Jedličkova ústavu v Liberci. ade historických dokumentů a publikace „Hledání 1903 - 2003“ od autora Lubomíra Vejražky a Jiřího Hladíka představují vývoj ústavní péče o handicapované děti v Liberci.

„O vybudování Jedličkova ústavu v Liberci se zasloužil tehdejší německý primátor msta Reichenberg Franz Bayer spolu s libereckým lékařem Josephem Gottsteinem. Jejich budova patří dodnes k nejvýznamnějším stavbám Liberce. Od roku 1945 se nikomu z iniciátorů moderní ústavní péče o handicapované děti nedostalo ve veřejném uznání,“ řekl mimo jiné spoluautor knihy Lubomír Vejražka. (lan)

SEVEROČESKÝ METROPOL - přehled distribučních míst

Váš oblíbený Metropol v domovních schránkách nebo na těchto vybraných distribučních místech



JEABLONEC NAD NISOU (Nemocnice, Nemocniční 15) (Kulturní a informační centrum, Mirov náměstí 3100/19) (Úřad práce, Emilie Floriánové 1004/3) (LIBEREK) (Turistické informační centrum, Ještědská 202) (Hotel Petra, Ještědská 680/12) (Krajská nemocnice, Husova 10) (SPONER, Kostelní 10 – redakce Metropolu) (Centrum Babylon a.s., Nitranská 1) (Magistrát, nám. Dr. E. Beneše 1 – vestibul) (Krajský úřad, U Jezu 642/2a) (Aquadark Babylon, Nitranská 1) (Vysoká škola VŠST, Hálkova 6 - Menza) (Vysoká škola VŠST, Hálkova 6 - kolej) (E Správa soc. Zabezpečení, Frydantská 1399/20) (Úřad práce, Doktorů Milady Horákové 361/23) (ES-Tower, Doktorů Milady Horákové 361/23) (ES-Sport Cafe Nisa, náměstí Soukenné 115/6) (Potřetná Husa, náměstí Soukenné 115/6 - kavárna) (Radnice, Moskevská 11) (Infocentrum, nám. Dr. E. Beneše 1) (Knihovna, Rumjancevova 1362/1) (Kulturní dům, Soukenné nám. 613) (ÚVTS, U Jezu 4) (TIP SERVIS, Třída 1. máje 863/9) (Ebazén, nám. Tržní 1338) (Koleje a Menzy, 17. listopadu 584) (Relax centrum, Na Perštýně 241) (Kadetiční Merlin, Na Perštýně 241) (Ezurní ordinace, Lipová 664/2 – společná čekárna ordinací) (Eymfostudio, Lipová 664/4 – I. Kovářová) (Edermatologická ordinace, Lipová 664/6 – Mudr. Pospíšilová) (Salon Fragmet, Lipová 664/2 – kosmetika, kadetiční) (Kadetiční Iris Hair, 8. března) (EFinclub, 8. března) (Kadetiční V+V, 8. března 12) (Epedikúra, Felberova ul. - E. Gjaurovová) (Salon Zlatý Lev, Guttenbergerova ul.) (Enehtové studio Beauty Lea, Palachova 504/7) (ECentrum psychologických služeb, Palachova 504/7) (Hair Studio Fant, Oblačná ul.) (EEnergy Centrum, Barviřská 122) (Esolária Anenská, Barviřská ul.) (Kadetiční Mažer, Barviřská 31/8) (Estudio Merylin, Barviřská 31/8) (Ekosmetický ateliér Applause, Široká 166/16) (Ekosmetická

salón Mili, Široká 166/16) (Enehtové studio 3 Gracie, Široká 166/16) (ECentrum léčebné rehabilitace, Papiřové náměstí – 4 čekárny ordinací) (Kadetiční Mikádo, Papiřová ul.) (EStudio Radost, Moskevská ul.) (Erestaurace Táňa, Moskevská 27) (Ekadetiční salon Wella, Moskevská 658/41) (Erestaurace Balada, Moskevská ul.) (Erestaurace U Zámečku, Moskevská ul.) (EFashion Café, Zámečnická ul.) (EMy Café, Moskevská ul.) (Erestaurace Panoptikum, Barviřská ul.) (E Kavárna Organza, Široká ul.) (EZtráty a Nálezy, Široká ul. - nekuřácký restaurační) (EGrandHotel Zlatý Lev, Guttenbergerova ul. - recepce) (ESvijanská hospůdka, Guttenbergerova ul.) (EHotel Liberec, Saldovo náměstí – recepce) (ECentrum Oriflame, Na Perštýně) (ECHRSTAVA) (E Městský úřad Chrástava, náměstí 1. máje 1) (EInfocentrum, náměstí 1. máje 1) (EHRÁDEK NAD NISOU) (E Městský úřad, Horní nám. 73) (EInfocentrum, Horní nám. 73) (EČESKÁ LIPA) (ERestaurace – KINO Česká Lípa – Boženy Němcové 2942) (E Kulturní dům CRYSTAL – Boženy Němcové 2942) (EPizzeria Sokolská, Sokolská 261) (E Akad. J. A. Komenského, Mariánská 605) (E Městský úřad, náměstí Tomáše Garrigue Masaryka 1/1) (ENOVÝ BOR) (E Městský úřad, nám. Míru 1 – budova A) (EInfocentrum, T. G. Masaryka 46) (EKadetiční 99, Liberecká 99) (EČVIKOV) (E Městský úřad, náměstí Osvobození 63) (EKAMENICKÝ ŠENOV) (E Městský úřad, Osvobození 470) (E

Kontakt: Jan Podojil, tel. 608 265 300, distribuce@tydeniky.cz • Kompletní přehled naleznete na www.tydeniky.cz



Lenka Honza Dixi Monika

Registr dárců krve se loni rozšířil

Liberec | Bezpříspěvkové dárcovství krve stále patří mezi nejušlechtlejší lidské aktivity. Nic na tom nezměnily rozdílné přístupy zdravotních pojišťoven ani možnost poskytnutí tekutiny nejuvážnější za peněžní obnos. Většina lidí, kteří nastoupili na tuto dráhu, totiž stále bere akt dárcovství za čestný úkol a je třeba říci, že lidé, jež podobný skutek nemohou z různých důvodů absolvovat, si jejich počínání váží.

V Krajské nemocnici Liberec, a. s., je dárcovství krve mimo jiné podpořeno dlouhodobým projektem Bezpříspěvkové dárcovství - bezpečná krev našich pacientů, do kterého je zapojeno transfuzní oddělení a Public relations oddělení.

„Jde o řadu aktivit vedoucích k cílenému rozšíření registru zejména o mladé dárcy, nebo databáze současných postupů „stárne“. To, že má projekt pozitivní dopad na situaci v oblasti bezplatného dárcovství, dokazuje statistika, která říká, že do konce loňského roku bylo na transfuzním oddělení evidováno 695 prvodárců. Proti roku 2008 tak došlo k nárůstu o 35 prvodárců. Na pozitivní statistice se, kromě jiného, podílí i náborové akce na Technické univerzitě Liberec a na středních školách, ale také aktivity v různých organizacích, jako je hokejový klub Bílí Tygři, a firm v Libereckém kraji, mezi nimi například Komerční banka. Zájemci o bezpříspěvkové dárcovství erpají nejčastěji informace z našich webo-

vých stránek a následně využívají elektronické přihlášky,“ říká tisková mluvčí nemocnice Alexandra Kittnerová.

Zájem prvodárců se na transfuzním oddělení KNL, a. s., okamžitě podchytí, dárci přicházejí k odběru přímo a zde se hodnotí jeho zdravotní stav. „V současné době je na našem oddělení evidováno zhruba 6 348 bezpříspěvkových dárců krve. Průměrný věk prvodárců, mezi kterými převládají ženy, je 30 let, u pravidelných dárců činí v průměru 40 let. Co nás v loňském roce potěšilo, jsou dva statistické údaje - že jsme na transfuzním oddělení uskutečnili celkem 10 178 odběrů krve a počet odběrů plazmy dosáhl 4 171. Velmi cenná je i skutečnost, že z předchozího roku se k nám vrátilo celých 73 procent dárců krve,“ prozradila primárka transfuzního oddělení KNL, a. s., MUDr. Renata Procházková Ph.D.

Transfuzní oddělení má dva úseky. Výrobní provádí odběr krve, její vyšetření a následně zpracování na



Štefanu Jurisovi z Jablonce nad Nisou byl 10. února na transfuzním oddělení Krajské nemocnice Liberec, a. s., zaznamenán do karty už 113. odběr krve. Vedle krve daroval i plazmu. Do získání zlatého kříže prof. Jana Janského mu už zbývá jen sedm odběrů.

transfuzní přípravky, kterými zásobuje Krajskou nemocnici Liberec, a. s., a další zdravotnická zařízení v regionu. Tatoinnost je povolena a pravidelně kontrolována Státním ústavem pro kontrolu léčiv.

Laboratorní úsek zajišťuje standardní i specializovanou imunohematologickou vyšetření nejen pro KNL, a. s., ale i pro širší spádovou oblast, prenatální vyšetření pro region a vyšetření HIV. Úroveň práce je cyklicky hodnocena v Systému externí kontroly jakosti, virologická vyšetření Státním zdravotním ústavem. Lékaři poskytují konzultace v oblasti klinické transfuziologie kolegům v krajské nemocnici i v okolních nemocnicích.

Mimo to činnost na transfuzním oddělení probíhá i vstupní odběry zájemců pro registr dárců kostní dřeně. Pro zájemce o dárcovství uvádíme několik základních informací.

Krev lze darovat ve věku od 18 do 65 let v dobrém zdravotním stavu. Při odběrech se používají jednorázo-

vé materiály, proto přenos infekčních nemocí na dárci je prakticky nemožný. Každý odběr je vyšetřen na jaterní testy, žloutenku B a C, syfilis, HIV. Provádí se buď odběr plné krve nebo separátový odběr.

Při odběru plné krve se odebírá 450 ml krve, s možnou odchylkou 10 procent. Muži mohou darovat krev čtyřikrát do roka, ženy třikrát do roka. Po odběrech se plná krev zpracovává na jednotlivé složky - na koncentrát červených krvinek, plazmu a dle požadavku lze vyrobit koncentrát krevních destiček.

Druhým typem odběru je separátový odběr, při kterém dochází k rozdělení plné krve v přístroji na jednotlivé složky, oddělení požadované složky a návrat ostatních složek zpět do krevního oběhu. Tento druh odběru má v krevní ohraničení 21 až 60 let. Odebírá se plazma, krevní destičky nebo červené krvinky. Plazmy se odebírá 600 gramů. Dárci musí mít alespoň dva odběry plné krve a jsou

objednávání plně krve na určený čas. Červených krvinek se odebírá 400 ml v intervalech šesti měsíců. Krevní destičky se odebírají akutně dle potřeby kvůli jejich krátké životnosti. Dárci jsou zvaní telefonicky.

Významné místo v oblasti dárcovství krve, v získávání a péči o bezpříspěvkové dárcy mají oblastní spolky českého červeného kříže v Jablonci nad Nisou a v Liberci, které mimo jiné zajišťují morální ocenění dobrovolných dárců krve mimo jiné předáváním medailí a zlatých křížů prof. Jana Janského, jež má u nás už padesátiletou tradici. Liberecký spolek organizuje setkání a slavnostní předání těchto ocenění na liberecké radnici jednou za čtvrtletí, nejbližší bude v březnu. Jablonecký spolek po dalším posledním slavnosti v polovině ledna, kdy zlatou medaili rovněž na radnici převzalo 13 dárců a zlatý kříž 3. stupně za 80 odběrů byl předán Pavlu Janouškovi a Jiřimu Bursovi.

Text a foto: Pavel Aur



Na pracovišti zpracování transfuzních přípravků transfuzního oddělení KNL, a. s., jsme u automatického lisu, na kterém se odděluje z krve červené krvinky od plazmy, zastihli zdravotní sestru Miroslavu Davidovou.

Šance těm, kteří si sami nemohou pomoci

Liberec | V Česku onemocní každý rok stovky lidí včetně dětí vážnými, život ohrožujícími chorobami, jako jsou leukémie, těžké krvetvorné útlumy, zhoubné nádory a další vzácnější nemoci krve a obranyschopnosti. Případy takových onemocnění se objevují i v Libereckém kraji, proto bylo transfuzní oddělení Krajské nemocnice Liberec, a. s., pověřeno prováděním vstupních odběrů vzorků krve zájemců pro registr dárců kostní dřeně.

Standardní léčebné postupy - chemoterapie, imunoterapie a jiné u nich nabízejí zlepšení stavu, mnohdy ale ne trvalé vyléčení. Transplantace krvetvorných buněk od zdravého dárcy dává u takových nemocí šanci na úplné uzdravení a nemocným naději na návrat do plnohodnotného života.

K transplantaci je ovšem potřeba najít vhodného dárcy dřeně. Ten se vždycky hledá nejprve v úzké rodině nemocného, nejlépe mezi jeho sourozenci. Bohužel v třetině pacientů, kteří by transplantaci potřebovali, vhodného dárcy mezi svými příbuznými nenajde. Jejich jedinou nadějí je doufat, že se podaří najít cizího dobrovolníka, jehož tkáňové značky jsou náhodně podobné a který by byl ochoten své krvetvorné buňky darovat. To ale nemusí být v každém případě jednoduchá záležitost. Dnes je na celém světě registrová-

no přes 9 milionů dobrovolných dárců dřeně, ochotných pomoci. Přestože registry jednotlivých zemí mezi sebou velmi úzce spolupracují, stále ještě existuje mnoho případů, kdy se dárcy pro konkrétního nemocného najít nedaří. Hledat je ve vlastním národě může být z mnoha důvodů mnohem snazší.

Vstupní odběr do registru dobrovolných dárců, který je jednou z hlavních cest k tomu, aby se zájemce zaregistroval, bude v budoucnu k darování dřeně vyzván. Pravděpodobnost ve skutečnosti není nijak velká. Přesto každý z přihlášených dávk naději.

Transplantace dřeně je dnes běžná metoda, která dává šanci na vyléčení nejhorších typů leukémie a krevních nádorů, jako jsou n. lymfomy, mnohočetný myelom a jiné formy rakoviny. Dává možnost uzdravení mladých lidí a dává i s kritickými útlu-

my krvetvorby, jako je například aplastická anémie, myelodysplastický syndrom, s těžkými vrozenými poruchami obranyschopnosti a dalšími vzácnými chorobami, pro něž jiné řešení neexistuje.

Darování dřeně ani darování krevních krvetvorných (kmenových) buněk žádnému zdravému člověku neublíží. Lenství v eském národním registru dárců dřeně je pro nás chránou proti jakémukoli zneužití dárců. Zaregistrujete-li se, dáváte šanci mnohým, kteří si sami pomoci nemohou.

Hlavní inost registru spoívá v osově a náboru nových dobrovolníků, získávání informovaného souhlasu, odběr vzorků krve dárců k vyšetření jejich transplantacních znaků. Vyšetření základních transplantačních (HLA) znaků vstupujícími dárcy laboratorními serologickými a DNA metodikami. Za zování dat do registru, udržování počítačové databáze registrovaných dárců a dispenzarizace dárců po odběru podle přijatých standardů.

Odběr krvetvorných buněk dárců registru k transplantacím u konkrétních nemocných se provádí podle pracovních standardů dvojnásobně

vyšší než u ostatních dárců. Podmínky všech typů darování jsou podrobně rozvedeny ve standardech registru, které jsou k dispozici v dárcovských centrech, v koordinacním centru NRDD a na webu www.kostnidren.cz.

V R funguje devět dárcovských center, nejbližšími centry pro Liberecký se nacházejí při transfuzním oddělení Masarykovy nemocnice v Ústí nad Labem a při FN Hradec Králové, případně i oddělení hematologie, biochemie a krevní transfuze ÚVN Praha Střešovice.

Způsob odběru volí vždy sám dárc. Na vyžádání transplantacního centra organizuje NRDD i dodatečné odběry nestimulovaných dárcovských lymfocytů (DLI) k podpoře imunitního efektu při vodní transplantaci, případně odběrů dalších krevních derivátů.

Podmínky všech typů darování

jsou podrobně rozvedeny ve standardech registru, které jsou k dispozici v dárcovských centrech, v koordinacním centru NRDD a na webu www.kostnidren.cz. V R funguje devět dárcovských center, nejbližšími centry pro Liberecký se nacházejí při transfuzním oddělení Masarykovy nemocnice v Ústí nad Labem a při FN Hradec Králové, případně i oddělení hematologie, biochemie a krevní transfuze ÚVN Praha Střešovice.

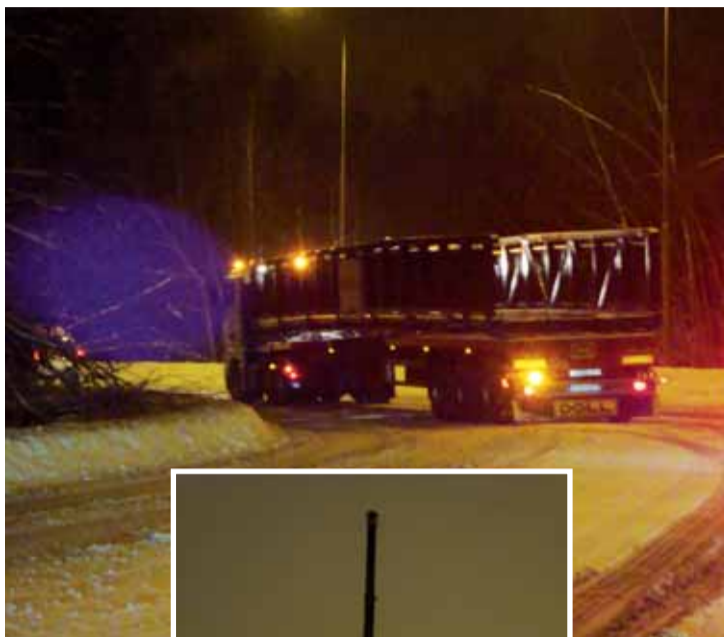
V roce 1992, kdy začal český registr fungovat, bylo v R registrováno 572 dárců, v roce 2008 už jich bylo 33 344, z toho 53 procent mužů. V roce 2008 bylo získáno 1 422 nových registrovaných, 196 bylo vyazeno, z toho pětadváct z důvodu dovršení limitu 60 let. V letech 1993 až 2008 bylo realizováno od dárců českého registru 217 transplantací kostní dřeně v R a 110 v zahraničí - nejvíce 34 v Polsku a 26 v SRN. Naopak v esku bylo realizováno 252 transplantací s příjmem z zahraničních registrů - nejvíce 193 ze SRN, kde existuje největší evropský registr s téměř 1 miliony dárců.

Text: Pavel Aur

Město splnilo slib, Pilínkov má nový most

Magistrát města Liberec

Liberec | I když někteří nechtěli věřit, objevil se v sobotu 30. ledna v časných ranních hodinách nad železniční tratí v Pilínkově zbrusu nový most. Nahradil tak svého staršího předchůdce, který zde stál více než 80 let a kvůli svému havarijnímu stavu musel být stržen.



A tak i ti, kdo nevěřili, že se nového mostu do kajícího bahna hemnají kolik týdnů, museli uznat, že město Liberec své sliby drží - od stržení starého mostu totiž uplynuly pouhé dva a půl měsíce! Ostatně se na celou

tu „slávu“ išlo podívat také n kolik místních obyvatel. Celý proces instalace nového mostu začal v pátek 29. ledna před dvaadvacátou hodinou, kdy byl kompletně sestavený most naložen



na speciální tahač a kolos téměř 22 metrů dlouhý a 7 tun těžký se na pokyn primátora Jiřího Kittnera vydal na cestu ze Starého Harcova až do Pilínkova. K tomu v Liberci hustě sněžilo a foukal nepříjemný severní vítr.

Celá kolona, bedlivě sledovaná městskou policií, pomalu projížděla se směrem k městu Liberec, sem tam doprovázena udivenými tvářemi jeho obyvatel i návštěvníky a rychlými fotografiemi z mobilního telefonu. A došlo i na n kolik nervydrásajících okamžiků, kdy se těžký most pomalu sunul ke krajnici vozovky - našťastvů vždy zachráněn pohotovými lidmi v kamionu, který toho ve ránu neměl snadnou práci.



Po přejezdu do Pilínkova a vyložení mostu již zbývalo jediné - vykat na něj poslední vlak. Jenže i tentokrát po asi útlé svářečské „Má to zpoždění. Místo v 0.15 to pojedě až v půl jedné,“ ozývalo se postupně mezi těmi, kdo byli připraveni most usadit. „Tak zase zmaná - bude to až kolem 0.45,“ neslo se zanedlouho. „Odmetají výhybky od sněhu, nedá se to uspat chat,“ zněl hlas zástupce drážní inspekce. Krátce po sobotní jedné hodině ranní nakonec skutečně projel nákladní vlak a umístění mostu již nic nestálo v cestě. Velký jeáb sedmitunového drobečka pomalu zvedl a umístil nad trať, kde již mosta i s těmi hodinami skoupe livostí kovový most usadili. Patnáct minut a bylo po všem. Pilínkov a jeho obyvatelé se dočkali. Most je na svém místě. Tak, jak před pár týdny dostali slíbeno. (met)

Ford a Mercedes jezdí na zemní plyn

autotest



Plyn jako palivo se uplatnil již v roce 1872 u Ottova spalovacího motoru. Metan byl však brzy a nadlouho vystřídán kapalnými pohonnými hmotami, které jsou v této roli nejrozšířenější dodnes. Přesto se v průběhu historie motorismu řada konstruktérů pokoušela o návrat plynových vozidel. První přestavba vozidla na zemní plyn se v České republice uskutečnila v roce 1981. Dnes zažíváme boom plynového pohonu, zejména na CNG.



Hlavní důvodem pro návrat plynu v automobilech hledáme v hospodárnosti a ekologii. Testované modely Mercedes-Benz 170 NGT a Ford Transit CNG vy-

jsou emise dokonce o 54 procent nižší než v případě benzinového paliva. Anglická zkratka CNG (Compressed Natu-

ral Gas) znamená stlačený zemní plyn. U testovaných vozidel nás zajímaly zejména dvě okolnosti. Nakolik se pohon na CNG „podepíše“ na dynamice jízdních vlastností a zda předaná plynová nádrž neubere příliš místa zavazadlovému prostoru. U velkého užitkového Transitu s dlouhým rozvorem (LWB) a vysokou kabinou je odpověď ve druhém bodě jasná - pro edem, ale v případě Mercedesu to idy B, který patří mezi MPV, nižší stědiňt idy, jsme měli v tomto ohledu před zahájením testu jisté pochybnosti. Plynová nádrž je však u Mercedesu umístěna v podlaze tak šikmo, že je vysoká variabilita modelu téměř plně zachována. Oba vozy byly vybaveny benzinovou i plynovou nádrží. Po vyprání CNG systém automaticky za jízdy přepnul pohon z plynu na benzin tak plynule,

že idy v benzinu nepoznal. Také proto, že dynamika jízdních výkonů je v případě obou variant pohonů téměř nerozeznatelná. Dvě nádrže samozřejmě zvyšují dojezd vozidla. Na plyn se jak s Fordem, tak s Mercedesem dalo plynout i bžně úsporně jízdu ujet až 400 kilometrů. Celkový dojezd se tedy prodloužil oproti benzinovému verzím na více než tisíc kilometrů. Označení testovaného Mercedes-Benzu B 170 NGT se s letošním modely na 180 NGT (viz technické údaje). Ford Transit CNG ani benzinové verze modelu zatím nejsou v nabídce českých dealerů, ani cena za variantu

„benzin/CNG“ zatím není stanovena. Proto neuvádíme technické údaje tohoto nového modelu. Oblíbená verze Transitu s dlouhým rozvorem „LWB“ a vysokou kabinou stojí v ČR od 639 900 korun v případě zadního náhonu a vznětového motoru 2,4 TDCi (85 kW/115 k, 310 Nm, 6. st. převodovka). Silnější verze shodného objemu 2,4 TDCi (103 kW/140 k, 375 Nm) stojí nejméně 672 400 korun. V zimním období nabízejí prodejci až 20procentní slevy.

Text a foto: Manfred Strnad



kazují díky pohonu na stlačený zemní plyn o 20 procent nižší emise oxidu uhličitého, v případě oxidu uhelnatého

ral Gas) znamená stlačený zemní plyn. U testovaných vozidel nás zajímaly zejména dvě okolnosti. Nakolik se pohon

Technické údaje:	Mercedes-Benz B 170/180 NGT
Výkon:	85 kW/115 k
Točivý moment:	Max. 165 Nm
Zrychlení 0 - 100 km/h:	12,4 s
Max. rychlost:	184 km/h
Spotřeba (benzín):	7,3 l/100km
Spotřeba (zemní plyn):	4,9 kg/100km
Cena:	689 000 K



Lyžování pod Ještědem místo batolení

Lyžařská škola Ještěd

Liberec | Liberecké děti umí dřív jezdit na lyžích než chodit. O tom se může přesvědčit každý, kdo navštíví Jizerské hory nebo Ještěd. Zatímco v Jizerkách se děti rozvázně rozbíhají, pod Ještědem se naučí zdolávat kopec v kraji nejstrmější. Jezdilo se tady už před sto lety, ale současní lyžaři začínali v padesátých letech a se školou v jednotě Ještěd začali v roce 1960. Jedněmi z prvních cvičitelů byli i manželé Emilie a Jan Schejbalovi, dodnes pracují jako cvičitelé Lyžařské školy Ještěd. Za celý ten čas naučili sjezdovat tisíce dětí.

Stali jste se cvičiteli v tehdejší jednotě Ještěd kvůli lásce ke sportu?

Emilie: Jako mladí jsme jezdili na lyžích z Ještědu přes Plán až k nádraží, bavilo nás to, a když jsme měli děti, tak jsme to začali učit. Jako členové jednoty jsme si udělali kurz cvičitelů a zkoušky, abychom mohli i pedagogické znalosti a mohli se cvičitelské úloze novat s odborností i jiným

Jan: Před čtyřiceti lety nás začala hrstka, od té doby je nás dnes přes sto cvičitelů a pomáhají i další členové. Za zimu naučíme základní lyžování přes šest set klientů.

Učíte lyžovat jen děti?

Emilie: Pro malé děti máme tři cvičiště, kde jsou dvě vleky, lyžovat u nás děti od 5 let, ale přicházejí i mladší. Snažíme se, aby u dětí bylo pro ně zábavné a odpovídalo jejich

schopnostem. Naučíme je jezdit na dřevěném vleku a při sjezdu končí aspo v našem náruči. Musíme cítit, kdy dítě třeba nemá odpovídající náladu nebo potěbu vyurát.

Jan: Chceme dětem dát to nejlepší, aby si lyžování oblíbili. Daří se nám to lépe v malých kolektivech. Vůně se také zkušenějším lyžařům a aspo i zahraničním návštěvníkům.

Může zájemce přijít třeba jen na jednu lekci?

Emilie: Zájem o jednorázovou výuku mívají cizinci, ale výjimky neděláme, můžeme přijít kdokoli. Děti z Liberce a okolí spíše využívají výuku ve svých domácích víkendech. Umožníme však i účast ve stálé škole po dobu provozu lyžařského areálu. Rádi se v něm zajímají i tehdy, přijde-li třeba jen na jednu hodinu.

Jan: Pro školáky máme ještě kurz o jarních prázdninách. Rodičům poskytneme další nabídku, a to když si chtějí zalyžovat, mohou u nás nechat děti a naše děti se o ně postarají.

Měli jste ve škole děti nějakých známých osobností?

Emilie: Do naší lyžařské školy si dávají děti i především Liberečtí, z těch zajímavých osobností to byly děti herečky Chýlkové nebo Munzarové, brankařka Hnilíková, závodníka Vojtycha.

Jan: V poslední době k nám do školy přicházejí i děti z ciziny, především z Polska a Ruska, ale máme i Němce nebo třeba Španěly.

Končí pro vás cvičitelská role, když roztaje sníh?

Emilie: Na závěr školy připravujeme pro děti lyžařský karneval, pro děti školního klubu je to pak důležitý den, cvičení v tlocviku, výlety.



Manželé Emilie a Jan Schejbalovi pracují jako cvičitelé Lyžařské školy Ještěd.

Jan: Navíc v průběhu roku se účastní brigád při úpravě cvičišť, pořádáme setkání členů a organizujeme další společenské akce. Účastníme se dalších kurzů a školení.

Spěje lyžování ve své formě k nějakému jinému druhu zimní aktivity?

Jan: Lyžování bude podle nás ještě

dlouho oblíbeným sportem, adrenalinové aktivity se uplatní spíše u jednotlivců. Dětem se v něm můžeme s manželkou přes čtyřicet let, máme je rádi, a pokud nám zdraví dovolí, budeme se jim novat ještě další roky.

Text a foto: Milan Turek



TipSport arena v Liberci
Jeronymova 570/22 • Liberec 7

PROGRAM AKCÍ **ÚNOR - BŘEZEN 2010**

Michalova brnkačka
19. 2. 2010 16.30 - 17.30 hod.
Michal z Kouzelné školky přijíždí do TipSport areny, aby pobavil své malé i větší příznivce.

F. R. Čech - Dívčí válka
19. 2. 2010 20.00 hod.
Populární komedie na motivy českých pověstí vyniká mistrnou satirou i skvělým humorem.

Bílí Tygři Liberec - HC Kometa Brno
3. 3. 2010 18.10 hod.
V posledním domácím utkání základní části přivítají Bílí Tygři extraligového nováčka z Brna.

POZOR, ZMĚNA TERMÍNU AKCÍ!

Jean Michel Jarre
26. 5. 2010 20.00 hod.
Jean Michel Jarre se vrací do Česka, tentokrát přiváží svoji show plnou hitů do Liberce!

Mistrovství ČR ve freestyle motocrossu
13. 11. 2010 19.00 hod.
Do arény pod Ještědem se opět chystají odvážní jezdci na „létajících“ strojích.

JEAN MICHEL JARRE

2010

POZOR, ZMĚNA TERMÍNU

26. 5. 2010 - LIBEREC

TIPSPORT ARENA

PŘIJÍŽTE SE BAVIT DO TIPSPORT ARENY V LIBERCI

Volejte zdarma
800 800 007

info@tipsportarena.cz
www.tipsportarena.cz

TICKETPRO
www.ticketpro.cz
Vstupenky v síti Ticketpro
www.ticketpro.cz

METROPOL krátce

Liberecký kraj se ukazuje na veletrzích

Liberecko | Liberecký kraj se v březnu zúčastní několika tuzemských veletrhů zaměřených na cestovní ruch. Veletrh FOR BIKES 5. až 7. března je zaměřen na cyklistiku a vše, co k ní patří. Návštěvníkům stánku Libereckého kraje budou nabízeny možnosti cykloturistiky v regionu společně s prezentací novinky letošního roku - pírodní stezky pro cyklisty - singltrek.

Své atraktivitě bude kraj prezentovat také na ostravském veletrhu Dovolená a regiona a Infotur a cykloturistika v Hradci Králové. V Jablonci nad Nisou se uskuteční od 18. do 20. března veletrh Euroregion Tour, jehož součástí bude i Cyklokonference „Na kole pod Ještědem“ určená odborníkům i veřejnosti se zájmem o cykloturistiku. (met)

Klenotnice v Muzeu Českého ráje

Turnov | Nová expozice Klenotnice v upravených prostorách Muzea Českého ráje v Turnově byla otevřena 17. února. Byla realizována v rámci projektu Klenotnice spolufinancovaného Evropskou unií z Operačního programu přeshraniční spolupráce Česká republika - Polská republika 2007 až 2013. Na projektu spolupracovaly Liberecký kraj, Muzeum Českého ráje v Turnově a Regionální muzeum v polském Jaworově. (met)

Zabíjačka i folklor na Dlaskově statku

Turnov | Na Masopust na Dlaskově statku v Dolánkách u Turnova aneb Paní mámo, peče šišky, medvědá jdou... zve v sobotu 20. února Muzeum Českého ráje v Turnově. V 10.00 hodin začne pravá staročebská zabíjačka, ve 14.00 hodin vystoupí folklorní taneční soubor FURIANT MALÁ B. LÁ. Masky a masky mají zdarma vstupné, které jinak činí pro dospělé osoby 40 korun a pro děti 20 korun. (met)

Stejná šance - Zaměstnavatel 2010?

Liberecko | Stejná šance - Zaměstnavatel 2010 je prestižní soutěž firem, které lidem se znevýhodněním dávají na pracovním trhu stejnou šanci jako ostatním a pispívají tak k jejich začlenění do společnosti. Sborník nominací do soutěže trvá do 15. března.

Soutěž je určená zaměstnavatelům, kteří na běžném pracovišti zaměstnávají v pracovním právním vztahu zdravotně i sociálně znevýhodněného člověka, při němž základní podmínkou nominace do soutěže je zaměstnání mimo chráněné prostředí. Jde o to takové zaměstnavatele veřejně ocenit a prostřednictvím příklad jejich dobré praxe motivovat ostatní firmy, aby lidem s handicapem zaměstnávaly ve větší míře než dosud. (met)

