

SEVEROČESKÝ

METROPOL

PLES SEVEROČESKÝCH PATRIOTŮ
aneb zábava na Labi
6.2.2010
Dům kultury města
Ústí nad Labem
sobota od 20.00 hodin do 03.00 hodin



Taneční škola Gebert
pořádá nábor

ve dnech 10. a 11. února 2010 od 17 do 18 hod.
v Domě kultury města Ústí nad Labem.

Společenské tance, Disco Dance a Latino Show

Více informací na tel. č. 777 187 407 nebo www.stkgebort.cz.

Lucie si splnila přání z dětství

rozhovor

První vicemiss Lucie Smatanová z Kocháněk na Mladoboleslavsku okouzila porotu i diváky loňské soutěže Miss ČR nejen svojí krásou, ale i příjemným chováním a milým úsměvem.

Studentku Metropolitní univerzity v Praze, mezi jejíž zájmy patří jízda na koni, lyžování, cyklistika a rybaření, ale také historie a kultura, přihlásila do soutěže modelingová agentura. Půvab českých dívek bude letos Lucie reprezentovat také v Číně na Miss International. Umístění v soutěži krásy považuje za šanci, jak získat skvělé zkušenosti, které by v budoucnu ráda využila nejen v modelingu, ale také ve vlastním charitativním projektu.

Loňský rok byl pro vás mimořádně úspěšný, co byste si přála v roce 2010?

Přála bych si, aby tento rok byl ještě úspěšnější. A to nejen pro mě, ale pro všechny. Doufám, že bude více práce a že krize, o které se stále mluví, bude již brzy minulostí!

Dáváte si novoroční předsevzetí? Na novoroční předsevzetí už dávno nevěřím, proto jsem si ani letos žádná nedávala. Pokud opravdu chceme něco změnit, můžeme to udělat v průběhu roku a nemusíme čekat na Nový rok.

Změnila byste něco na sobě? Občas bych chtěla mít více sebevědomí.

Co pro vás bylo v soutěži Miss ČR nejnáročnější a co nejpříjemnější? Celkově byla soutěž náročná, ale nebylo to nic, co by se nedalo zvládnout. Nejpříjemnější byl okamžik vyhlášení vítězky.

Myslíte si, že jste udělala při soutěži nějakou chybu, kterou byste později ráda opravila, nebo jste byla se vším spokojená?

Jak se říká, po bitvě je každý generál. Určitě by se mnohé dalo udělat lépe, ale kdo ví, třeba to mohlo být i hor-

ší. I když co může být horšího, než při přímém přenosu zapomenout během dvaceti vteřin otázku, na kterou máte právě odpovědět?

Jakou radu byste dala letošním soutěžícím? Čeho by se měly dívky vyvarovat, nebo co na sobě zdůraznit?

Určitě by se neměly nijak přetvařovat, měly by jednat samy za sebe. Zdravé sebevědomí je určitě plus.

Jaké akce vás v nejbližší době čekají v rámci povinností vyplývajících z titulu první vicemiss?

Těch akcí, co máme před sebou, je celá řada. Ať už jsou to akce charitativní, akce se sponzory, zahraniční veletrhy apod. Také mě čeká zahraniční soutěž Miss International, kam odletám v říjnu.

Už před soutěží krásy jste spolupracovala s modelingovou agenturou, chcete se modelingu věnovat profesionálně, nebo je to pro vás jenom koníček?

Modeling je pro mě koníčkem. Je pravda, že od finále soutěže Miss ČR 2009 se věnuji modelingu naplno.

Studujete Metropolitní univerzitu v Praze, obor mezinárodní vztahy a evropská studia. Jak byste chtěla studium využít v budoucnu?

Samotné vzdělání je do života velké plus. V budoucnu bych ráda studium uplatnila buď prací v médiích, nebo v diplomacii. Nikdy ale nevíme, co nám život připraví.

Cestujete ráda. Jaký sen byste si v tomto směru chtěla splnit?

Ano, to je pravda, velice ráda cestuji. Nedávno jsem se vrátila z dovolené v Egyptě, kde jsem předtím ještě nikdy nebyla a splnila jsem si tak dětské

přání. Také se velice těším do Číny, kde se bude konat mezinárodní soutěž. Co je ale můj velký sen, podívat se znovu do Anglie a do Skotska.

Jak jste prožila dovolenou v Egyptě, kterou jste společně s II. vicemiss Hankou Věrnou vyhrála v soutěži Miss ČR?

Egypt předčil naše očekávání. Máme spoustu zážitků, jezdily jsme na koni na břehu moře, po poušti, potápěly jsme se, pluly jsme na lodi s proskleným dnem, kde jsme se dívaly na korálové útesy. Byla jsem také v lázních na masáži Kleopatra, která zahrnovala saunu, páru, vířivku, peeling kousky kokosu a masáž. Jídlo bylo báječné a lidé přátelští. Nemohla jsem si odpustit nákupy v Hurghadě, kde jsem si nakoupila různé šátky a tuniky a domů spoustu dárků. Velmi nás bavilo smlouvání s obchodníky - to bych zavedla i u nás.

Co pro vás znamená úspěch?

To, že se dokážu postarat sama o sebe a že mi blízcí jsou zdraví a šťastní. Úspěch pro mě znamená, když všechno „klape“ tak, jak má.

Jaký módní styl máte ráda? Mám ráda elegantní módu, musí být ale pohodlná. Příliš si nepotrpím na značkové a drahé oblečení.

Jakými cizími jazyky se domluvíte?

Domluví se německy a anglicky, ale líbí se mi také francouzština a italština.

Které vlastnosti si sama na sobě nejvíc ceníte?

Těžko říct, asi upřímnosti, spolehlivosti, cílevědomosti.

Text: Ludmila Petříková
Foto: Milada Fischerová



Největší výběr matrací a postelí v Ústeckém kraji
MATRACE POSTELE



AKCE!

Více než 100 typů matrací a postelí
Velký výběr matrací k dodání ihned. **ROZVOZ ZDARMA**

Nově otevřeno!

Žižkova ulice
Ústí nad Labem

inzerce

METROPOL čte v kraji 100 000 čtenářů • navštivte internetový portál www.tydeniky.cz

METROPOL
anketaCo pokládáte
za prioritu
ve svém městě?

Jaroslav Kubera
primátor Teplic
Udržet i v této nelehké době nadále město Teplice nezadlužené.



Vladislav Raška
primátor Děčína
Hlavní prioritou, co se týče investic, je zahájení sedmi projektů, které město

realizuje v rámci Integrovaného plánu rozvoje města Děčín - zóna Centrum. Tyto projekty jsou podporovány z Evropského fondu pro regionální rozvoj. Dále bychom chtěli dokončit již zahájené investiční akce. Město Děčín podobně jako většina měst v ČR řeší finanční problémy v důsledku finanční krize. Budeme se snažit, aby se občanů města a jejich života dotkly co nejméně.



Ivana Řápková
primátorka Chomutova
Mezi hlavní priority patří především bezpečnost

obyvatel. Město uzavřelo smlouvu o vzájemné spolupráci s Policií ČR, v rámci které se konají pravidelné bezpečnostní akce. Radnice sama zavedla již před rokem projekt Záchraný kruh, kterým bojuje proti neplatičům a nepřízpůsobivým. Součástí projektu jsou stovky kontrol bytů u lidí, kteří narušují veřejný pořádek v parcích, nočních podnikách a doupatech narkomanů a bezdomovců. Další prioritou je rozvoj infrastruktury a zlepšení života v jednotlivých částech města. Město zahájilo projekt Kvalita života, kterým se mění způsob řízení města. To se více zaměří na jednotlivé lokality a jedním ze základních kamenů řízení jsou podněty ze setkání s občany v městských částech. (met)

Z atria vznikne odpočinková zóna

Ústí nad Labem | Velkou změnou prochází atrium spojující Lidické náměstí s centrální plochou. Celý prostor pak bude sloužit Ústečanům jako odpočinková zóna.

Obnovy se dočká zeleň, přibudou nové lavičky a stejně jako v přednádražním prostoru se na jaře objeví v atriu nová fontána. Bude zde možné pořádat zajímavé kulturní či hudební akce, protože se počítá rovněž s výstavbou pódia. „Atrium dnes nevypadá dobře, dlažba je rozbitá a poničené jsou i jeho další části. Pokud chceme přívětivé centrum, musíme vyřešit i tento problém,“ řekl primátor města Jan Kubata.



Atrium se do letošního října změní v odpočinkovou zónu se zelení, lavičkami a fontánou.

Celá plocha bude nově vydlážděna žulovými deskami o tloušťce 10 cm. Nové bude i veřejné osvětlení. V současné době tady stavební firma odstraňuje zeleň, zeminu, bourá stávající prvky záhonů a rozebírá kamenné obklady. Po celou dobu stavebních úprav bude zachován průchod pro pěší. Náklady na rekonstrukci atria budou činit 31,6 milionu korun. „Jelikož je akce součástí Integrovaného plánu rozvoje města, většinu nákladů zaplatí Evropská unie. Naše spoluúčasť bude jen 7,5 procenta. Stejný podíl poskytne stát a zbytek, tedy 85 procent nákladů, bude uhrazeno z unijních zdrojů,“ pokračuje Kubata. Stavba skončí už letos v říjnu. (et)

Priorita: Podpora zaměstnanosti

Děčín | Předseda ČSSD a poslanec za Ústecký kraj Jiří Paroubek 18. ledna v rámci své návštěvy děčínského úřadu práce uvedl, že smyslem podpory zaměstnanosti ze strany politiky státu by mělo být udržení nově zaměstnaného na trhu práce a motivační prvky k zamezení návratu do sociálního systému.



Předseda ústecké krajské ČSSD Petr Benda, předseda ČSSD a poslanec PS PČR za Ústecký kraj Jiří Paroubek a ředitel děčínského úřadu práce Jiří Král.

„Lze očekávat, že bez rychlé vládní pomoci bude nezaměstnanost po celý rok 2011 minimálně dvojciferná. A zvláště v Ústeckém kraji, kde míra nezaměstnanosti vzrostla na konci loňského roku meziměsíčně o 0,7 procentního bodu na 13,6 procenta. Nezaměstnanost v regionu je bohužel stále nejvyšší mezi všemi kraji v zemi, podobně vysoká byla naposledy zhruba před třemi lety,“ připomněl na děčínském úřadu práce předseda ČSSD. Boj proti nezaměstnanosti je dlouhodobým a trvalým cílem sociální demokracie, která si ale uvědomuje, že světová

hospodářská a finanční krize tento problém ještě více vyhrcoje. Pokud podle jeho slov ČSSD vyhraje květnové volby, udělá vše pro to, aby počet lidí bez práce snížila. „Daňovým zvýhodněním hodláme vytvořit sto tisíc nových pracovních míst, především v roce 2011. Budeme pečlivě analyzovat a hledat obory, kde vložené prostředky zaměstnají nejvíce lidí. Možnou cestou je financování oprav všeho druhu, zateplování veřejných budov, výstavba menších vodohospodářských děl než velké a nákladné projekty,“ uvedl Jiří Paroubek. (met, sev)

Czech Coal nemá zájem
o uhlí pod Litvínovem

Most | Czech Coal nemá zájem o uhlí pod Litvínovem a v jeho bezprostředním okolí. Společnost tak reaguje na informaci v médiích, že litvínovská čtvrť Janov je ohrožena těžbou a že by vznik ghetta v této čtvrti mohl mít souvislost se záměry těžařů v budoucnu janovské sídliště zlikvidovat.

Od poloviny devadesátých let skupina Czech Coal podnikla společně s obvodním báňským úřadem a ministerstvem životního prostředí celou řadu kroků, jejichž výsledkem je současná situace, kdy pod Litvínovem není žádný dobývací prostor ani chráněné ložiskové území. Jediným dobývacím prostorem, který chce společnost v okolí Litvínova využít, je dobývací prostor Komořany, jehož sou-

částí jsou i Horní Jiřetín a Černice. Tento záměr spadá do projektu zpřístupnění zásob hnědého uhlí příštím generacím. Ani v tomto případě se však těžba bezprostředně nedotkne Litvínova. Linie těžby se zastaví minimálně půl kilometru od hranice města za dodržení všech zákonných podmínek na ochranu životního prostředí maximálně eliminujících negativní vlivy těžby. (met)

VOLEJTE ZDARMA
800 100 642
plastová okna na celý život

PEML
PLASTOVÁ OKNA

VÝROBA
A KOMPLETNÍ MONTÁŽ
PLASTOVÝCH OKEN

www.pemlokna.cz
Drážďanská 835/31, 400 07 Ústí nad Labem

Odborný dodavatel
Zelená úsporám

Za stranu Šloufa a Melčáka se v našem kraji rozhodl kandidovat ve volbách do Poslanecké sněmovny v květnu tohoto roku M. Zeman. Zemanovi lidé, Melčák a Pohanka, umožnili v lednu 2007 vznik vlády M. Topolánka. Oni dva, a pak později další přeběhlík Wolf, věrně podporovali spolu s pravici ve sněmovně po více než dva roky Topolánkovu vládu a přijímání řady protilidových zákonů.

Poslanec Pohanka přiznal podíl M. Zemana na svém rozhodnutí podporovat Topolánkovu vládu takto:

MF Dnes, 15. 3. 2008

Poslanec Pohanka: Zeman mi radí, jak mám hlasovat

Poslanec Michal Pohanka už rok drží Topolánkovu vládu při životě. A to spolu s kolegou Milošem Melčákem, s nímž odešel z ČSSD jako zrádce. Nyní v rozhovoru poprvé otevřeně přiznává, že to udělal po poradě s Milošem Zemanem. A že se za ním jezdí pravidelně radit, jak má hlasovat.

Otázka: Mluvíte o tom jako o největším období v životě.

Pohanka: Určitě. Tady bych chtěl zejména ocenit podporu, která se nám dostala od bývalého předsedy ČSSD a premiéra Miloše Zemana. Protože bez něj bychom tady toto nevládli, on v těch nejtěžších momentech byl takovou naší podporou, kterou jsme velmi kvitovali. To byla ta základní podpora.

Otázka: Nevládli byste to bez Zemana? Takže bez něj by neexistovala ani Topolánkova vláda? Zeman vás přemlouval, abyste ji podpořili?

Pohanka: My jsme se rozhodli a to rozhodnutí jsme s ním konzultovali. S informacemi o neveselé situaci v ČSSD jsme se mu svěřili, on nás vyslechl a samozřejmě toto rozhodnutí vzniklo na základě nás tří. Brali jsme to jako určité řešení povolební situace.



Již po dobu dvou týdnů uveřejňujeme otázky na M. Zemana, který na ně dosud neodpověděl (zatím jich bylo 9). Zveřejňujeme proto otázky nové. Otázky pro M. Zemana budeme zveřejňovat dále do té doby, než na ně M. Zeman PRAVDIVĚ odpoví.

Otázky pro M. Zemana:

10. Uvědomujete si, že po případném vítězství Topolánkovy a Kalouskovy práce, kterou chcete podpořit ve volbách do sněmovny, by došlo k opětovnému vytvoření vlády M. Topolánka? Myslíte si, že by to bylo dobré řešení pro tuto zemi, pro lidi v této zemi?
11. Považujete za dobré pro občany např. následující programové záměry ODS a TOP 09, které chtějí tyto strany prosadit po svém případném vítězství ve volbách:
 - zvýšení DPH z 10% na 17% i výše, což by znamenalo zvýšení cen potravin, léků a základních druhů služeb nejméně o 7% (!)
 - rozsáhlou privatizaci majetku státu od Letiště Praha, přes nemocnice až po Budvar
 - církevní restituce v rozsahu 270 mld. Kč během příštích 60 let
 - ekologickou zakázku za 120 mld. Kč připravenou Kalouskem a Dalíkem
 - rozbití zákoníku práce a omezení práv pracujících
 - přímé placení 250 operací ve zdravotnictví občany
 - myslíte, že je možné pokračovat v korupční praxi Topolánkovy vlády, zejména v praxi justiční mafie. Opravdu vám to nevadí? Proč je tedy podporujete?
12. Chcete skutečně postavit kanál Labe-Odra-Dunaj? Byly by podle vás výdaje na tento projekt v rozsahu výdajů ročního státního rozpočtu (1,2 bilionu Kč) rozumně vynaložené? Chápete, že by to nutně vedlo k omezování sociálních výdajů státu? Slyšel jste už někdy o ochraně životního prostředí?
13. Proč právě předáci ČSSD Paroubek, Sobotka a Zaorálek vám v čele této strany vadí? Víte, že pro voliče levice jsou podle sociologických analýz podstatně důvěryhodnější nežli vy? To je to, co vám na nich vadí?

Více parkovacích míst

Chomutov | Ke spuštění zkušebního provozu je připraven nový parkovací systém v Krajské zdravotní, a. s. - Nemocnice Chomutov, o.z.

Úprava systému parkování a vybudování nových parkovacích ploch v areálu chomutovské nemocnice umožňuje parkování na 360 místech, což představuje navýšení o více než 200 parkovacích míst oproti předchozímu stavu.

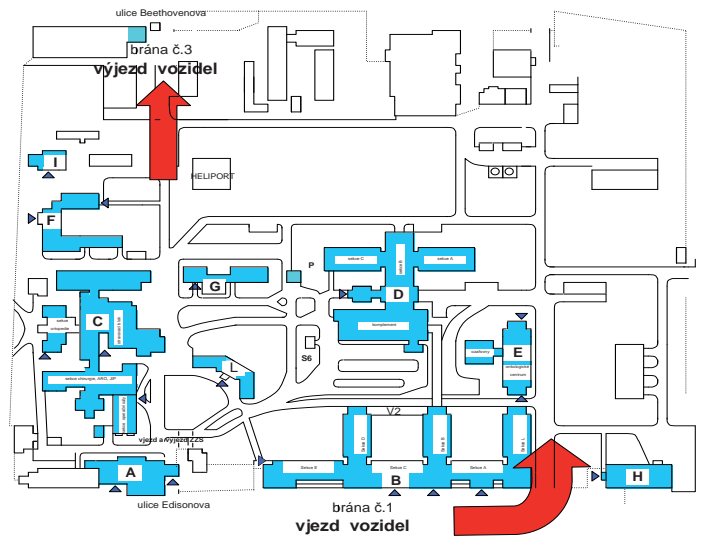
Po rozsáhlých přípravách je příprava zahájení zkušebního provozu. Nový systém způsobu vjezdu z nemocnice přinese výhody jak pro pacienty, návštěvy a zaměstnance, tak i pro posádky sanitních vozidel a vozidel záchranného systému, které získají samostatný přístup.

Jako první byl loni v srpnu zahájen provoz na parkovišti před hlavní vjezdovou poliklinikou. Jde o parkoviště určené hlavně pro návštěvníky polikliniky a lékárny, v jejichž blízkosti se toto parkoviště nachází. Parkoviště má kapacitu 44 parkovacích míst, z toho 3 místa jsou vyhrazena pro majitele průkazu ZTP. Využití parkoviště je

zpoplatněno. Nyní přichází na řadu spuštění parkovacího systému uvnitř areálu nemocnice.

Vjezdy do areálu nemocnice jsou osazeny třemi bránami, jejichž prostor bude sledován kamerovým systémem. Na celý provoz systému bude dohlížet dispečink, jehož obsluha má možnost v případě naléhavé potřeby (požár apod.) otevřít jedním tlačítkem všechny brány a umožnit tak co nejrychlejší opuštění prostoru areálu nemocnice všem vozidlům.

Ve zkušebním provozu bude vjezd do areálu chomutovské nemocnice umožněn po vyzvednutí parkovacího lístku, vjezd bude umožněn bezplatně bez nutnosti úhrady. K výjezdu ale bude nutné k otevření brány použít vyzvednutý lístek nebo ID kartu. Realizace systému parkování je dalším krokem ke zkvalitnění služeb, poskytovaných chomutovskou nemocnicí. (iv)



Nový přístroj zkvalitní péči

Chomutov | Radiodiagnostické oddělení nemocnice Chomutov zvýší kvalitu zdravotní péče svých pacientů novým skiagrafickým přístrojem Polyra, který 20. ledna slavnostně uvedli do provozu hejtmanka Ústeckého kraje Jana Vaňhová, poslanec PČR za Ústecký kraj Jaroslav Krákor, předseda Výboru pro zdravotnictví PČR a ředitel Krajské zdravotní, a. s., Eduard Reichelt.

„Na radiodiagnostickém oddělení provádíme běžná snímkováání kostí, zlomenin končetin, snímky lebky, ale můžeme dělat i speciální rentgeny krční nebo bederní páteře, při kterých se posuzují traumata nebo degenerativní změny na páteři. Zkvalitnění vyšetření novým přístrojem je velké, protože se zkrátí doba snímkování, snímky se nemusí opakovat a díky tomu je radiační zátěž pacientů mnohem menší. Navíc je možné s digitálním snímkem dál pracovat, různě ho upravovat, zvětšovat apod. Také stůl lze mnohem lépe přizpůsobovat potřebám vyšetřovaných, například posouvat ve svislé rovině, což je velká výhoda pro nemobilní pacienty,“ vysvětlil primář oddělení MUDr. Jan Kraner.

Nový moderní přístroj, který stál 1,7 milionů korun, zakoupila chomutovská nemocnice z vlastních provozních prostředků kvůli největšímu obrátu pacientů na tomto oddělení, který činí více než 40 procent z celkového počtu pacientů. Oddělení má tři snímkovny, na jedné se provádí denně průměrně kolem šedesáti vyšetření, za rok je využije až 55 tisíc pacientů. Provádí se zde také vyšetření ultrazvuková, mamografická, CT nebo angiografie. Protože má nový skiografický přístroj větší kapacitu, může chomutovská nemocnice poskytovat služby i pacientům z oblasti Vejprt, kde



Primář radiodiagnostického oddělení Jan Kraner, ředitel chomutovské nemocnice Petr Hossner (zleva) s hejtmankou Janou Vaňhovou a ředitelem Krajské zdravotní, a. s., Eduardem Reicheltem.

v současné době nemohou zajišťovat rentgenová vyšetření. „Není to jediný nový přístroj, který chceme v tomto roce uvést do provozu. Budeme pořizovat další vybavení většího rozsahu, jak finančního, tak se týká stavebních úprav, a to je CT přístroj, který bychom chtěli už v polovině roku v nemocnici instalovat. Další novinkou by měl být digitální mamograf, který bychom rádi měli, a to proto, že nemocnice Chomutov je jediná nemocnice Krajské zdravotní, a. s., která má status mamologického centra. Tyto přístroje budeme pořizovat z prostředků ROP a evropských dotačních programů, což jsou prostředky,

které jsme získali ve spolupráci s Krajskou zdravotní, a. s.,“ řekl ředitel Nemocnice Chomutov MUDr. Petr Hossner.

Hejtmanka Jana Vaňhová navštívila v chomutovské nemocnici také gynekologicko-porodnické oddělení, kde se seznámila s personálem a prohlédla si nové moderní vybavení - dva operační stoly, tři kardiokografy a špičkový přenosný ultrasonograf v celkové hodnotě 3,5 milionu korun.

„Krajská zdravotní, a. s., je stoprocentní dceřinou společností Ústeckého kraje, proto jsme její nemocnice v loňském roce podpořili částkou padesát milionů korun. I v letošním roce bude Ústecký kraj dál hradit regulační poplatky. Loni nás stály poplatky 42 milionů korun a využilo je čtyřicet procent lidí. Myslím si, že tato podpora je potřebná, že není zneužívána a že pomůže zvládnout starým lidem, ženám na mateřských dovolených nebo studentům,“ řekla při prohlídce hejtmanka Ústeckého kraje Jana Vaňhová.



Alena Jilková u spouštěče rentgenu.

Text: Ludmila Petřiková
Foto: Jiří Severský

Prodej nemovitostí na klíč • Hypoteční a úvěrový servis • Právní služby zdarma



V.I.P. služby pro každého

PRONÁJEM PRODEJNÝ

Cena: 21.000,- Kč/měsíc

Nabízíme Vám k pronájmu nebytové prostory - prodejnu v centru města Ústí nad Labem v ulici Velká Hradební o celkové ploše 50 m². Prodejna disponuje vlastním vchodem, výhledem, zázemím s kuchyňkou a sociálním zařízením, menším příručním skládkem, telefonní přípojkou a alarmem. Prodejna je po celkové rekonstrukci. Zak.č.010520

PRONÁJEM PRODEJNÝ

Cena: 30.000,- Kč/měsíc

Nabízíme Vám k pronájmu nebytové prostory zložené jako prodejna potraviny o celkové ploše 120 m², které se nachází v centru města Ústí nad Labem v ulici Velká Hradební. Prodejna disponuje výhledem, vlastním sociálním zařízením se sprchovým koutem a WC a dvěma menšími sklady. Prostory jsou ihned volně k pronájmu. Cena nezahrnuje energie. Zak.č.010521

BYT 3+1

Cena: 720.000,- Kč

Nabízíme Vám k prodeji družstevní byt 3+1 s balkonem o celkové ploše 74 m², který se nachází ve 3. patře panelového domu v ulici V Sídlišti v Děčíně - Boleticích. Byt je po celkové rekonstrukci, jsou zde nová plastová okna, nové PVC krytiny. Kompletní rekonstrukcí prošla koupelna a WC. Zak.č.010525

BYT 2+1

Cena: 899.000,- Kč

Nabízíme Vám k prodeji byt 2+1 s balkonem v osobním vlastnictví o celkové výměře 60 m², který se nachází ve 9. patře panelového domu v Městské ulici v Ústecké části Severní Terasa. Byt je v původním stavu bez úprav. Dům prošel kompletní rekonstrukcí. Každé patro domu je samostatně užitelné a v domě je zaveden kamerový systém. Zak.č.010526

BYT 2+1

Cena: 950.000,- Kč

Nabízíme Vám k prodeji byt 2+1 v osobním vlastnictví o celkové výměře 64 m², který se nachází ve 7. patře panelového domu v Ústí nad Labem - Dobešicích v Křemžovské ulici. Byt je kompletně zrekonstruován a přestavěn na 3+kk. Na podlažích jsou položeny plovoucí podlahy. Okna byla jsou nová - plastová. Zak.č.010527

BYT 3+1

Cena: 1.150.000,- Kč

Nabízíme Vám k prodeji byt 2+1 přestavěný na 3+1 v osobním vlastnictví o celkové podlahové ploše 62 m², který se nachází v 7. patře panelového domu v Ústecké části Severní Terasa. Byt prošel kompletní rekonstrukcí, včetně přestavby na třípokojový. Byt disponuje balkonem v mezipatře. Ve sklepních prostorách je zaveden kamerový systém. Zak.č.010529

BYT 3+1

Cena: 756.000,- Kč

Nabízíme Vám k prodeji byt 3+1 s balkonem v osobním vlastnictví o celkové podlahové ploše 78 m², který se nachází ve zvýšeném přízemí panelového domu v Městské ulici v Ústecké části Severní Terasa. Byt je v původním dobře udržovaném stavu. V kuchyni je nová linka a dlažba na podlaží. Součástí bytu jsou také dvě komory. Byt disponuje kvalitními bezpečnostními dveřmi. Dům prošel celkovou rekonstrukcí. Zak.č.010532

RODINNÝ DŮM

Cena: 3.650.000,- Kč

Nabízíme Vám k prodeji samostatně stojící podsklepený rodinný dům o dispozici 6+1, který se nachází v obci Křemžice v Děčíně o celkové ploše 1700 m² se zastavěnou plochou 99 m², ostatní plochu zaujímá udržovaná zahrada. Dům disponuje šesti obytnými místnostmi, kuchyní a koupelnou. Dům dále disponuje prostornou garáží na pozemku. Zak.č.010533

RODINNÝ DŮM

Cena: 2.599.000,- Kč

Nabízíme Vám k prodeji rodinný dům v klidné části Benešova nad Ploučnicí. Dům disponuje vlastní garáží na pozemku, zděnou patrovou dlouhou a rozlehlou udržovanou zahradou. V přízemí se nachází kuchyň spojená s obývacím pokojem, další pokoj a toaleta. V 1. patře jsou dva větší a dva menší pokoje, nová toaleta s umyvadlem a vstup na terasu a zahradu. Zak.č.010535

BYT 3+1

Cena: 1.250.000,- Kč

Nabízíme Vám k prodeji byt 3+1 v cihlové zástavbě o celkové výměře 68 m², který se nachází v Resselově ulici v Ústí nad Labem. Byt je v původním udržovaném stavu Součástí bytu je i sklep. Dům se nachází v lukrativní vyhledávané lokalitě. Centrum města je vzdáleno asi 10 minut pěší chůze. Zak.č.010536

BYT 3+1

Cena: 1.250.000,- Kč

Nabízíme Vám k prodeji byt 3+1 v cihlové zástavbě o celkové výměře 68 m², který se nachází v Resselově ulici v Ústí nad Labem. Byt je v původním udržovaném stavu Součástí bytu je i sklep. Dům se nachází v lukrativní vyhledávané lokalitě. Centrum města je vzdáleno asi 10 minut pěší chůze. Zak.č.010536

BYT 3+1

Cena: 1.250.000,- Kč

Nabízíme Vám k prodeji byt 3+1 v cihlové zástavbě o celkové výměře 68 m², který se nachází v Resselově ulici v Ústí nad Labem. Byt je v původním udržovaném stavu Součástí bytu je i sklep. Dům se nachází v lukrativní vyhledávané lokalitě. Centrum města je vzdáleno asi 10 minut pěší chůze. Zak.č.010536

BYT 3+1

Cena: 1.250.000,- Kč

Nabízíme Vám k prodeji byt 3+1 v cihlové zástavbě o celkové výměře 68 m², který se nachází v Resselově ulici v Ústí nad Labem. Byt je v původním udržovaném stavu Součástí bytu je i sklep. Dům se nachází v lukrativní vyhledávané lokalitě. Centrum města je vzdáleno asi 10 minut pěší chůze. Zak.č.010536

BYT 3+1

Cena: 1.250.000,- Kč

Nabízíme Vám k prodeji byt 3+1 v cihlové zástavbě o celkové výměře 68 m², který se nachází v Resselově ulici v Ústí nad Labem. Byt je v původním udržovaném stavu Součástí bytu je i sklep. Dům se nachází v lukrativní vyhledávané lokalitě. Centrum města je vzdáleno asi 10 minut pěší chůze. Zak.č.010536

VOLEJTE ZDARMA **800 532 532**

Fabiána Pulíř 4/117, Ústí nad Labem (naproti obch. centru FORUM), tel. 774 101 101

Další nemovitosti na www.vipreality.cz



V prosperitu společnosti Vršanská uhelná lze věřit

Společnost Vršanská uhelná, a. s., člen Skupiny Czech Coal, vznikla v roce 2008 a zajišťuje těžbu hnědého uhlí v lokalitě Vršany v centrální části Severočeské hnědohorné pánve. Společnost Vršanská uhelná disponuje uhelnými zásobami s nejdelší životností v České republice v rámci stávajících územních limitů až do roku 2058.

K vytěžení je zde zhruba 323 milionů tun uhlí, které garantují možnost zásobit palivem i novou elektrárnu, resp. teplárnu po celou dobu její životnosti. Na otázky Metro polu o tom, jak si společnost vedla v uplynulém roce a jaké jsou její další plány, odpovídal generální ředitel Vršanské uhelné, a. s., Ing. Vladimír Rouček.

■ Pane řediteli, můžete se ohlednout za uplynulým rokem Vršanské uhelné, a. s., jaký byl?

Při pohledu zpět na rok 2009 lze konstatovat, že pro Vršanskou uhelnou, a. s., byl rok, který naplnil očekávání. Náš rozhodující zákazník ČEZ, a. s., odebral v souladu s obchodním kontraktem sjednané množství hnědohorné produkce. Zároveň realizovaná opatření na našich těžebních lokalitách vedla ke zlepšení efektivity hospodaření a tím k úsporám výdajů oproti předchozím obdobím. Takže v dominantním ekonomickém ukazateli jsme meziročně dosáhli více než 30procentního zlepšení, což je vlnímáno jako nemalý úspěch.

■ S jakými plány tedy společnost vykročila do letošního roku?

Záměry roku letošního musí být především orientovány na potlačení negativních projevů toho, co je obecně nazýváno globální finanční krizí. Do hnědohorného hornictví pronikají její negativní důsledky až s určitým časovým zpožděním. Významné propady cen elektřiny v roce loňském se začínají v plné míře



projevovat v poklesu cen našeho paliva dodávaného právě pro výrobu elektrické energie teprve až v roce 2010. Výše tohoto cenového poklesu je tak značná, že její eliminace na straně úspor výdajů je naprosto mimo realitu. Nicméně budeme muset také v celém průběhu letošního roku hledat řešení k dalšímu snižování všech druhů nákladů. Včetně dílčího snížení stavu pracovníků, i když svoji těžební kapacitu rozhodně měnit nehodláme.

■ Jaký tedy rok 2010 bude?

Čeká nás rok, který bude hodně obtížný. Nedosáhneme ekonomické úspěšnosti roku 2009, ale v každém případě naše hospodaření bude stále ziskové a v prosperitu Vršanské uhelné, a. s., lze plně věřit. (jk)

Vršanská uhelná, a. s.

Vladka Erbová pózovala na pláži pro Playboy

PLAYBOY

Praha | Most | Modelku Vladku Erbovou můžete již potřetí spatřit v časopise Playboy s řadou krásných fotek, které najdete v únorovém vydání. Spolu s šéfredaktorem Vladem Olexou, fotografem Janem Tůmou a vizážistkou Lucíí Tůmovou vyrazila na proslulou pláž Portugalska Algavre pro vsutku luxusní kousky.

■ Vladko, při slavnostní křtu časopisu Playboy jste jen zářila spokojeností. Jaké jsou vaše pocity?

Čím jsem starší, tím se lépe cítím jak v osobním životě, tak na fotkách.

■ V poslední době jste často vyhledávanou modelkou v Česku. Střídáte molo za molem a zakázky na focení se jen hrnou. Jak zvládáte pracovní tempo a přitom stále vypadáte skvěle?

Sama nevím, protože když každý večer ukládám svou dceru, mám občas pocit, že umírám. Má práce je psychicky i fyzicky náročná. Chodím pravidelně ke kadeřníkovi, na kos-

metiku a pedikúru. Nehty si dělám sama a dvakrát, třikrát ročně v zimě chodím na solárium.

■ Jak trávíte svůj volný čas?

Svůj volný čas trávím zásadně se svou čtyřletou dcerkou Viktorií, právě ona je příšun mé pozitivní energie.

■ Jak vnímá modeling vaší dcera?

Pro Viktorku jsem na mole princezna. Moje dcera se pomamila módou a nejraději má jako maminka „opátky“, ve kterých mi neustále klapě po celém bytě.

■ Na co ráda vzpomínáte ve své modelingové kariéře a jaké úspěchy ji doprovázely?

Samozřejmě jsou to mé začátky s týmem holek agentury Jana, včetně Jany Antonínové a rodina Berounských, která je dodnes pro mě jako druhá rodina. Pracuji

patnáctým rokem v oblasti modelingu a pracovní úspěchy jsou pro mě podstatné v posledních sedmi letech, odstartoval to právě Playboy. Od té doby jsem pro tento časopis fotila už třikrát. Dále reklamní kampaně a lukrativní přehlídková mola. Nyní jsem tvář italské módní značky Koralline, která mně už rok vybavuje šatník kompletní kolekcí. Úzce spolupracuji se Salonem Moravec, mám roli ve filmu Bobule...

■ Při křtu jste velkoryse věnovala celý svůj honorář jedné charitativní nadaci. Plánujete více se věnovat charitě?

Ano, svůj honorář jsem věnovala na základě toho, že jsem se stala pro rok 2010 patronkou nadace Rakovina věc veřejná (RVV) Olomouc. Protože jsem sama onemocněla rakovi-



nu děložního čípku, rozhodla jsem se podílet i finančně na výzkumu nových protinádorových léčiv. Nemůže me tušit, kdo z nás bude potřebovat onkologickou pomoc.

■ Jaký máte vztah k severním Čechám?

Jsem rodačka z Mostu. I přesto, že jsem se opět přestěhovala do Prahy, na sever se velice ráda vracím, protože tam mám rodinu a letité přátele, kteří mě znají jenom jako tu Vladku. Před nimi můžu být čistá a upřímná. Jsou to lidé, kteří, i když se nedaří, umí podpořit a podržet.

■ Kam směřují vaše cíle?

V tomto roce bych chtěla pomalíčku končit s modelingem. Ráda se budu nadále podílet na lukrativních akcích. A věřím, že několik let zůstanu pouze v nadaci RVV, jelikož za dva roky půjde Viktorka do první třídy a já bych chtěla být sto procentní matkou. Věřím, že v brzké době se uklidní i můj osobní život a budu nadále v klidu žít jen jako Vladka Bahenská.

Text: Petra Podojilová

Foto: Jan Tůma, Metropol



Šéfredaktor Playboye Vlado Olexa při křtu únorového vydání prestižního časopisu, tentokrát s titulní tvář Vladkou Erbovou.



Nové vybavení onkologického centra

Krajská zdravotní, a. s.

Ústí nad Labem | V rámci integrovaného operačního programu byla vyhlášena 1. výzva v oblasti podpory 6.3.2 Služby v oblasti veřejného zdraví. Ze 34 podaných žádostí bylo doporučeno 24 k poskytnutí dotace.

Třináct úspěšných projektů je zaměřeno na modernizaci a obnovu přístrojového vybavení onkologických center v ČR. Jedním z nich je i Komplexní onkologické centrum Masarykovy nemocnice v Ústí nad Labem, o.z. (KOC), které zajišťuje péči u onkologických pacientů Ústeckého kraje v oblasti protinádorové léčby, včetně megavoltové aktinoterapie. Celková hodnota projektu „Modernizace a obnova přístrojového vybavení centra komplexní onkologické péče KZ-MN v Ústí nad Labem“ převyšuje částku 81 milionů korun. 85 procent je financováno Evropskou unií z prostředků Evropského fondu pro regionální rozvoj a zbývajících 15 procent je hrazeno ze státního rozpočtu. Ukončení projektu je plánováno na 31. března letošního roku.

Komplexní onkologické centrum Masarykovy nemocnice

Ústecké KOC je začleněno do sítě Komplexních onkologických center v rámci ČR garantovaných Českou onkologickou společností ČLS JEP pro poskytování specializované onkologické diagnostiky a léčby, především aktinoterapie, chemoterapie a biologické léčby. Centrum se podílí na řadě mezinárodních klinických studií a je zapojeno i do vědeckých projektů v rámci IGA MZ ČR. Jeho samostatnou jednotkou je Krajské pracoviště Národního onkologického registru (NOR), které zpracovává a validuje údaje o výskytu, diagnostice a léč-



Lineární urychlovač

bě zhoubných nádorů v kraji a předává je na ÚZIS k dalšímu zpracování. Data jsou mimo jiné podkladem pro SVOD i pro jednání s pojišťovnami, zvláště u ekonomicky náročné péče. Oddělení získalo akreditaci v oboru radiční onkologie.

Nové přístrojové vybavení

Dodávky přístrojů v rámci projektu začaly v říjnu loňského roku a měly by být dokončeny letos v březnu.

- lineární urychlovač CLINAC DBX High Performance
- lékařský simulátor ACUITY IX, verifikační systém ARIA, plánovací systém ECLIPSE
- automatický afterloading GammamedPlus iX HDR
- mobilní rentgen digitální BV Pulsera s C-ramenem
- navigovaná bronchoskopie SuperDimension, endobronchiální ultrazvuk Olympus
- izolátory pro centrální ředění cytostatik

Spádovou oblastí tohoto centra je prakticky celý Ústecký kraj. KOC zajišťuje diagnostickou a léčebnou péči i pro pacienty mimo spádovou oblast i mimo kraj. Úzce spolupracuje s poliklinickým oddělením klinické onkologie např. v Litoměřicích a s hematookologickou ambulancí v Děčíně. V Teplicích má své detašované ambulantní oddělení a stacionář pro chemoterapii. Úzce spolupracuje s onkologickým centrem v Chomutově, kam v současné době dojíždějí denně dva lékaři z ústecké nemocnice, jeden fyzik a radiologický asistent. Základním - kmenovým - pracovištěm KOC je oddělení radiční onkologie MN, které v současné době disponuje 90 lůžky na třech stanicích. Ambulantní činnost je prováděna na několika ambulancích a stále se rozšiřuje. V roce 2009 bylo na oddělení přijato 2 181 pacientů k chemoterapii a aktinoterapii, nebo ke kombinaci těchto léčebných modalit. Ambulancemi prošlo celkem 25 816 pacientů. (jv)

KZ je připravena na pacienty z regionů Louny a Žatec

Ústecký kraj | Společnost Krajská zdravotní, a. s., je připravena na případný zvýšený počet pacientů z lounského a žateckého regionu, který se dá předpokládat v souvislosti s uzavřením interního a chirurgického oddělení v lounské nemocnici.

Vedení Krajské zdravotní, a. s., se aktivně zabývá situací, která vznikla v souvislosti s avizovaným uzavřením interního a chirurgického oddělení v lounské nemocnici od 1. února letošního roku. V nadcházejících dnech po uzavření oddělení lze očekávat zvýšenou potřebu hospitalizace pacientů z tohoto regionu zejména v mostecké a chomutovské nemocnici.

Obě nemocnice jsou připravené nejen na příjem pacientů z uzavřených oddělení lounské nemocnice, ale také pacientů praktic-

kých lékařů a lékařů specialistů ze spádové oblasti lounské nemocnice. Snahou je zajištění odpovídající zdravotní péče těm pacientům, kteří budou praktickými lékaři a specialisty ve spádové oblasti posíláni k následným lékařským ošetřením.

Krajská zdravotní, a. s., je také připravena zaměstnat případné zájemce z řad lounských zdravotníků, kteří budou mít po uzavření oddělení interny a chirurgie zájem o práci v nemocnicích naší společnosti. (jv)

KZ Krajská zdravotní, a. s.

pořádá

I. Krajskou konferenci sester 2010 – Ústí nad Labem

„Nemocnice jinak“

24. – 25. března 2010 od 9:00 hodin



Centrum výchovy a dalšího vzdělávání KZ, a. s.

areál Masarykovy nemocnice v Ústí nad Labem, budova B, 5. patro

S novým stánkem na Regiontouru

Brno | Ústí nad Labem | Veletrh cestovního ruchu Regiontour v Brně má jedinečnou atmosféru. Vejdete do velké výstavní haly a rázem máte Českou republiku jako na dlani.

Z karlovarské kolonády můžete projít přímo pod věží Karlštejna a pokračovat k Ještědu. To stánky jednotlivých regionů poukajou na to nejzajímavější a nejtřípětější, co v kraji můžete nalézt. Kromě nepřeberného množství propagačních materiálů a map můžete ochutnat vína z celé země, místní speciality, potkat okrojované soubory folklórních zpěvů a tanců, historické vozy, ale třeba také Praotec Čecha a jeho skupinu, jejíž členové procházejí celým areálem a zvou všechny do Ústeckého kraje, na místo, kde se nakonec rozhodli usadit. Právě Ústecký kraj představil na veletrhu po několika letech zbrusu nový stá-



Ústecký kraj představil na veletrhu Regiontour v Brně po několika letech zbrusu nový stánek ve výrazných barvách s plochou 160 m².

nek ve výrazných barvách s plochou 160 m². Na něm se kromě kraje samotného prezentují i jednotlivá města se

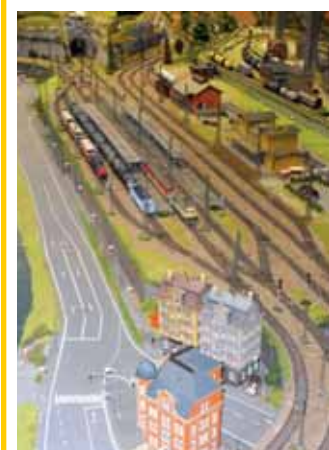
svými zajímavostmi. U žateckého pultíku tak nechybí nabídka chmele (věděli jste, že pomáhá na nespavost?) a také

pípa s pivem. Mezi nejžádanější propagační materiály bezkonkurenčně patří mapy a brožurky s připravenými trasami pro turisty, cyklisty i běžkaře. Najdete v nich nejen popis celé navržené trasy, ale také seznam zajímavostí na trase, délku a čas, obtížnost a několik fotografií.

„Letos už je to desátý ročník Regionturu, kterého se účastníme. A kladných ohlasů přibývá. Je milé, když se návštěvníci vracejí a říkají, že na základě doporučení z loňska kraj navštívili a byli nadšeni. A hlavně překvapení, jak je u nás krásně. Obecně je jednodušší prezentovat Ústecký kraj v zahraničí, kde nejsou lidé tolik zatíženi předsudky o průmyslové krajině. Ale pomalu se nám daří všeobecné mínění změnit. Důležité je, že máme co nabídnout,“ řekla Naděžda Pilátová z oddělení cestovního ruchu Krajského úřadu Ústeckého kraje. (krz)

Ústecký kraj v Království železnic

Praha | V expozici Království železnic v Praze na Smíchově (stanice Anděl na metru „C“, Stroupežnického ul. 23) byl 14. ledna zpřístupněn model Ústeckého kraje s kolejemi, vláčky, nádražími a řadou dominant regionu na severu Čech.



Železniční model kraje, který do provozu slavnostně uvedla hejtmanka Jana Vaňhová, má 121 metrů kolejí, desítky rychlíků a nákladních vlaků, stovky postaviček, nepočítané stromů, ale také stovky návštěvníků, lamp a 139 nejrůznějších staveb. Najdete tu nádraží mimo jiné v Ústí, Mostě a v Děčíně, povrchový lom u Biliny, horu Říp v měřítku 1:220, hrad Střekov, autodrom v Mostě nebo třeba velkobřezenský pivovar a další významné výrobní areály. Našemu kraji patří v Království železnic prvenství. Zbývající modely regionů ČR přijdou na řadu v příštích třech letech a tak k 54 m² Ústeckého kraje přibude dalších téměř tisíc čtverečních metrů (do letošního května ještě kraje Karlovarský a Plzeňský). Atrake v centru Anděl City bude srovnatelná s dalšími podobnými expozicemi v Evropě. Součástí Království železnic jsou i další modelová kolejiště, výstavy a exponáty z historie naší železnice. Na modelu Ústeckého kraje odpracovali železniční modeláři v uplynulých měsících více než 18 000 hodin. Podívejte se na pražský Smíchov, výstava rozhodně stojí za zhlédnutí. (www.kralovstvi-zeleznic.cz) (krz)

Ve společném projektu s univerzitou

Ústí nad Labem | Ústecký kraj zvažuje podání žádosti do projektové výzvy v rámci operačního programu Výzkum a vývoj pro inovace - Popularizace, propagace a mediální zace vědy a techniky.

Hlavním cílem projektu by byl vznik návštěvnického centra v Terezíně, které by bylo zaměřené právě na propagaci vědy a techniky pro školu povinnou mládež. Takovým centrem se myslí zábavné naučné centrum, které nenucenou populární formou a prostřednictvím interaktivních pomůcek a exponátů nabízí výuku a možnost hlubšího porozumění podstaty fyzikálních a přírodních jevů. Jednání o přípravě projektu se s hejtmankou Janou Vaňhovou zúčastnili také František Jochman za Krajskou hospodářskou komoru Ústeckého kraje a rektorka Univerzity Jana Evangelisty Purkyně Iva Ritschelová. Pokud se UJEP do projektu zapojí, bude jejím úkolem připravit vlastní obsahovou náplň centra takovou formou, aby zaujala právě cílovou skupinu - především děti a mládež. Snahou totiž je zvýšit zájem mladé generace o studium technických oborů a tím posílit růst počtu studentů těchto oborů na středních odborných a vysokých školách.

Projekty jsou v rámci výzvy hrazené ze 100 procent a náklady se předpokládají v rozsahu 30 až 150 milionů korun. (krz)

Centrum pro cizince v Ústí

Ústí nad Labem | Centrum na podporu integrace cizinců v Ústeckém kraji zahájilo svoji činnost už loni v dubnu. Od prosince působí v Národním domě v centru krajského města v ulici Velká Hradební a v polovině ledna bylo s definitivní platností slavnostně otevřeno.



Hosté slavnostního otevření ústeckého Centra na podporu integrace cizinců. Druhá zprava je radní Ústeckého kraje Jana Ryšánková.

Provozovatelem je ústecká Poradna pro integraci a v centru najdou cizinci legálně působící v našem regionu na dvě stě metrů čtverečních ploch k setkávání, zábavě, vzdělávání i třeba učení se českého jazyka. Mezi hosty byli představitelé statutárního města Ústí nad Labem, cizinecké policie, litoměřické diecézní charity, Svazu Vietnamců v ČR nebo Kurdského občanského sdružení v ČR, tedy partnerů projektu. Mezi ně patří samozřejmě i Ústecký kraj, jenž v Národním domě zastupovala Jana Ryšánková, která jako členka Rady ÚK zodpovídá i za sociální oblast v regionu.

„V České republice zatím působí centra v šesti krajích, ale pět z nich je jako státní řízeno ministerstvem vnitra, pouze naše ústecké je nevládní institucí,“ řekla Jana Ryšánková. „Velmi oceňuji práci perfektního týmu, jenž toto centrum pro integraci cizinců při-

pravil a bude řídit jeho činnost. Ústecký kraj ji bude samozřejmě všemožně podporovat, vždyť je to hmatatelný důkaz toho, že se začleňováním občanů třetích zemí do majoritní společnosti to v našem kraji myslíme vážně. Spatřuji v tom i příspěvek v boji proti rasismu, xenofobii nebo extremismu, které se projevují občas i v naší veřejnosti. Těžko se můžeme tvářit, že cizinci v našem regionu nežijí, jestliže se Ústecký kraj řadí v počtu imigrantů a ostatních cizinců na třetí místo v rámci České republiky. Poradna pro integraci nenabízí jen služby pro občany z jiných zemí, ale je svými aktivitami přínosná i pro podnikatele

a firmy, které práci cizincům nabízejí. Snazší orientace cizinců v našich pracovních a občansko-právních vztazích, nemluvě o základní znalosti češtiny, je výhodná právě pro jejich potenciální zaměstnavatele, školy a další instituce, se kterými azyklanti, imigranti a ostatní cizinci přicházejí do styku.“ (krz)

Centrum na podporu integrace cizinců je přístupné komukoliv. Podrobnosti o činnosti Centra na telefon 475 216 536, e-mail: usti@centrumcizincu.cz a na webových stránkách: www.centrumcizincu.cz

Podpora řemeslných oborů

Ústecký kraj | Pro Ústecký kraj je školství jedním z klíčových témat tohoto volebního období. Proto byl vytvořen balíček Motivačních programů pro střední školství v Ústeckém kraji.

Jeho součástí je například stipendijní program pro žáky středních škol ve vybraných oborech vzdělávání. Jde převážně o řemeslné učební obory. Podpora těmto vybraným oborům ovšem nekončí jen u peněžité motivace pro žáky. Kraj má zájem o zabezpečení dostatku absolventů středních škol v oborech a kvalifikací, které jsou marně poptávány malými i velkými zaměstnavateli na trhu práce v kraji.

Z toho důvodu vznikla série krátkých reportážních filmů, ve kterých je zábavnou formou přiměřenou věku žáků základních škol představeno vždy jedno řemeslo. Jeho klady a zápory přiblíží úspěšný živnostník, žáci daného oboru napoví, jak těžká škola to je i jaké vyhlídky má absolvent do budoucna. Každým dílem, který je věnován jednomu z vybraných oborů, provedou animované postavičky, které mluví formou blízkou generaci

14 až 15letých. Filmy pro Ústecký kraj připravila produkční společnost R1 Lyr. Ta je také postupně odvysílá. Dále jsou výsledné spoty ke zhlédnutí na webových stránkách kraje v sekci školství. Tam je u každého oboru kromě samotného filmu i seznam škol, které daný obor mají v nabídce, s interaktivním odkazem na jejich strán-

Přehled oborů vzdělání podporovaných motivačním programem (forma studia - denní)	
Kód oboru	Název oboru
33-59-H/001	Čalouník
36-52-H/001	Instalatér
36-55-H/001	Klempíř - stavební výroba
36-67-H/004	Obkladač
36-69-H/001	Pokrývač
36-64-H/001	Tesař
29-56-H/001	Rezník - uzenář
23-51-H/001	Zámečnický / Strojní mechanik
36-67-H/001	Zedník
28-44-M/001	Aplikovaná chemie

Poznámka: Jde o obory vzdělání dlouhodobě poptávané trhem práce v kraji, ze kterých v posledních letech vycházejí jen velmi málo absolventů.

ky. Odbor školství také zkontaktoval prostřednictvím krajské pedagogické poradny výchovné poradce základních škol, aby tento materiál používali při motivaci žáků k výběru budoucího povolání.

Radní pro oblast školství Petr Jakubec k projektu doplňuje: „Projekt Život s řemeslem je určený ke stimulování a oživení zájmu žáků a rodičů o získání perspektivní kvalifikace v řemeslných učebních oborech nedostatkových na trhu práce. I přes jistý nárůst zájmu jsou totiž technické obory ve středních školách dlouhodobě považovány za studijně náročné a přes velkou jistotu budoucího zaměstnání 14 až 15leté děti často dají přednost zdánlivě snazšímu studiu ve školách služebních, ekonomických a všeobecně vzdělávacích. Filmové spoty proto žákům srozumitelně a zábavně předvedou, že jim tyto obory kromě atraktivního studia zajistí i dobré uplatnění v budoucnosti.“ (krz)

Více na www.kr-ustecky.cz a <http://skolstvi.kr-ustecky.cz/zivotsremeslem>
Zde lze nalézt informace ještě o dalších oborech vzdělání, nad rámec motivačního programu.

Atletika pro děti chce startovat v kraji

Ústí nad Labem | Zástupci Českého atletického svazu v čele s Helenou Fibingerovou a předsedou Liborem Varhaníkem hejtmance Janě Vaňhové a dalším zástupcům Ústeckého kraje prezentovali svůj projektový záměr Atletika pro děti.



Libor Varhaník, předseda ČAS, Helena Fibingerová, hejtmanka Jana Vaňhová a radní Petr Jakubec (na snímku zleva).

Cílem tohoto projektu je podpořit sportovní přípravu nejmladších dětí v atletických oddílech a zvýšit počet zájemců o tento všestranný sport. Příspěvek k tomu mají nejrůznější akce a soutěže pro děti, které by je nenásilnou formou přivedly k radosti z pohybu a zdravému životnímu stylu. Zdravotní hledisko je také jedním z nosných témat projektu.

„Děti dnes nejsou zvyklé se hýbat a obezita v populaci stále narůstá. Chceme mladou generaci rozvíjet a nabídnout jí alternativní využití volného času. Atletika tak může posloužit i k redukcí kriminality či užívání drog mezi mladými. Chceme vytvořit program na vysoké

úrovni se zdravotním přínosem,“ řekl hned na úvod předseda ČAS Libor Varhaník. Pro účel práce s nejmenšími dětmi byla vytvořena speciální sada sportovního náčiní. Děti zaujmou příjemné materiály a pestré barvy, rodiče potom jistě potěší bezpečnostní atesty, které nářadí obdrželo. Na jednání se řešila také otázka financování projektu. Jak řekla hejtmanka Vaňhová, Ústecký kraj by jej rád podpořil v rámci možností, kterými disponuje. Hlavní snahou ale bude najít takovou výzvu z operačních programů, do které by bylo možné projekt podat. I v těchto aktivitách může kraj svazu pomoci. (krz)

METROPOL
horoskop

live-diašshow

Beran 21. 3. - 20. 4.
Pudové čtení spojené s prchlivostí a snahou dosáhnout cíle pomocí síly by pro vás v nejbližších dnech mohlo znamenat úplnou katastrofu, rozpad milostných vztahů i ztrátu pozice v zaměstnání.

Býk 21. 4. - 21. 5.
Neříďte se heslem Co nevidím, neexistuje. Přestože odmítáte experimenty a potřebujete mít pevnou půdu pod nohama, občas není špatné vkročit na tenký led. Je to nebezpečné, ale i vzrušující.

Bliženci 22. 5. - 21. 6.
Milujete společnost, protože vy sami jste výbornými společníky. Využijte zimní období k návštěvám různých akcí, na kterých můžete zazářit řečnickou dovedností. Pusťte na uzdu fantazii, získáte si obdiv.

Rak 22. 6. - 22. 7.
Dejte si pozor, ať se nezaplete do soudních sporů, které by pro vás nemusely dopadnout dobře. Někdy jste až fanaticky citliví a to vás vhná do vypjatých situací. Soustřeďte se na víc na city.

Lev 23. 7. - 23. 8.
Umíte dobře vést kolektiv, ale neradíte se řídit pevně stanovenými předpisy. Rádi rozhodujete podle vlastního uvážení. To by mohl být problém v případě, že chcete přijmout místo vedoucího manažera.

Panna 24. 8. - 23. 9.
Zlosti nepropadáte snadno, ale když se to stane, je velice těžké vás uklidnit. Myslete na to, když si půjčíte pro pololetní vysvědčení, či pro odměnu nebo výpověď v zaměstnání. Mohla by nastat krize.

Váhy 24. 9. - 23. 10.
Neradíte jiným, když si občas neumíte poradit sami sobě. Přátelé možná ocení vaši snahu, ale s větší pravděpodobností se na vás naštvou. Mějte na mysli, že přísloví Pro dobrotu na žebrotu stále platí.

Štír 24. 10. - 22. 11.
Láska bez zářlivosti a vášně je pro vás jako neosolená polévka. Potřebujete stále nová vzrušení a vyžadujete to i od druhých. Ale každý nemusí prožívat intenzitu milostného opojení stejně silně jako vy.

Střelec 23. 11. - 21. 12.
„Dvě duše přebývají v mé hrudi,“ tvrdí Goethe a vy si to můžete říkat společně s ním. Často sami nevíte, kdo jste, odkud přicházíte a kam jdete. Vás to zase tak moc netrápí, ale vaše okolí se na to dívá jinak.

Kozoroh 22. 12. - 20. 1.
Vezměte si příklad z některých svých free kamarádů a začněte si život také užívat. Dáváte si stále nové a těžší úkoly, dejte si pozor, ať se příliš nevyčerpáte. Trochu bezstarostně jízdy by vám neuškodilo.

Vodnář 21. 1. - 19. 2.
Dejte si pozor, ať vás přehnaný strach před bacily, viry a bakteriemi nedožene až na psychiatrii. Zvlášť v období chřipkových epidemií by vás tato posedlost mohla vykolépit. Psychologa vyhledejte raději hned.

Ryby 20. 2. - 20. 3.
Smířte se s tím, že nikdy nebudete umět použít sílu loktů. Proto si hledejte cesty k prosazení svých zájmů podle možnosti, které máte. Zbraněmi jsou taktika, trpělivost, ale i sexuální přitažlivost.



Připravila: Ludmila Petřiková

Od Karpat k Bajkalu s Leošem Šimánkem

Cestovatel Leoš Šimánek přiveze 23. února do Ústí nad Labem velkoplášnou panoramatickou live-diašshow. Tentokrát zve na cestu do Ruska, země plné překvapení.



Během cesty napříč Ruskem a jeho přílehlými jižními republikami objevil Leoš Šimánek oblasti, které unikly ničivému působení člověka za předchozího režimu a uchovaly se ve své neporušené podobě. Se svou manželkou a kamarádem, který dobře znal celou zemi před i za Uralem, procestoval obrovité Rusko a poznal tamější život na vlastní kůži.

Se speciálně upravenou nákladní tatroou zdolala posádka i ty nejobtížnější terény. Účastníci podnikali dlouhé výpravy na koních, vzrušující rafting, vysokohorské výstupy včetně lyžařských túr i plavbu na plachetnici. Dostali se do nejvzdálenějších koutů této nesmírně rozlehle země. Šťastnou náhodou získali povolení vkročit do pohraničních pásem, kam před „perestrojkou“ nikdo nesměl.

STK Gebert hledá další mistry světa

Ústí nad Labem | Velký kus práce na úseku kultury a zábavy v loňském roce, a to nejen v krajském městě, vykonali svými aktivitami členové Taneční školy a Sportovního tanečního klubu Gebert.



Obě zařízení, která mají zájem v kulturním domě a nesou jméno dlouholetého ústeckého tanečního mistra Antonína Geberta, jenž byl zakladatelem STK, přispívají k aktivnímu vyplnění volného času mladých příznivců tance a dělají svým vystoupením na společenských akcích radost stovkám lidí, kteří milují dobrou zábavu. Antonín Gebert s manželkou vychovali čtyři děti - Šárku, Marcela, Tomáše a Michaelu, které se věnovaly rovněž tanci. Od roku 2005 Taneční škola vede dcera Michaela Gebertová.

Hlavní náplní školy je výuka společenského tance, ale také Disco Dance a Latina Show, v nabídce veřejnosti jsou i individuální lekce. „Jde hodně o práci s mladými lidmi, která mě moc baví. Vedle pravidelné přípravy a tréninku pořádáme dvakrát do roka taneční soutěže - na jaře Dětský festival sportovního tance a na podzim Pohár města Ústí nad La-

bem, ke kterým se sjíždí většina párů z celé ČR a i ze zahraničí. Pořádáme dvě taneční přehlídky - jednu na závěr školního roku a druhou vánoční - a také soustředěné tradičně v Rumburku. To nejbližší se koná v polovině února v době jarních prázdnin. V sezóně jsme zváni přibližně k 20 plesům, abychom svým vystoupením zahajovali nebo zpestřili jejich program. V listopadu loňského roku jsme dosáhli největšího úspěchu, když naše juniorská formace složená z 16 dívek ve věku 13 až 15 let získala v Latino Show v Liberci titul mistra světa,“ prozradila Michaela Gebertová.

Získání titulu je o to cennější, že ho kolektiv získal už po dvou letech intenzivních příprav. Úspěch motivuje i další mladší tanečnice. Klub se chys-

tá letošní obhajobě juniorského titulu, ale protože některé dívky už přejdou do kategorie žen, připravuje formaci i pro ně a zájem je rovněž z kategorie dětské. Výhodou v přípravě těchto formací je, že jsou sestavovány výhradně z tanečnic.

„Kluků se zájem závodně tancovat je stále málo, proto je problém sestavovat taneční páry, když někdo vypadne, horko těžko se hledá náhrada. Nyní se nacházíme v období, kdy začneme přijímat nové zájemce. Nechtáme žádné kurzy nebo výběry, přijmeme každého, kdo má opravdový zájem. Ono se to během roku vytříbí,“ řekla Michaela Gebertová a doplnila, že nábor se konají 10. a 11. 2. od 17 do 18 hodin v Domě kultury v Ústí nad Labem. (pa)

Bližší informace o škole i klubu lze získat na webových stránkách www.stkgebert.cz.

TURNÉ JARO 2010

- **Ústí nad Labem** ÚT 23. 2., 19.00 hodin, Dům kultury, Velká Hradební 19, předprodej Informační středisko, Hradiště 9, telefon 475 220 233
- **Děčín** ST 24. 2., 19.00 hodin, Společenský dům Střelnice, Labská 691/23, předprodej Společenský dům Střelnice, Labská 691/23, telefon 412 518 835, Dezka - cestovní kancelář, Prokopa Holého 808/8, telefon 412 532 111
- **Chomutov** ČT 25. 2., 19.00 hodin, Městské divadlo, B. Němcové 552, předprodej Městské divadlo, B. Němcové 552, telefon 474 686 303 (13.00 - 17.00 hodin), Městské informační centrum, Chelčického 99, telefon 474 637 460
- **Teplice** PÁ 26. 2., 19.00 hodin, Dům kultury - Koncertní sál, Mírové náměstí 2950, předprodej Dům kultury, Mírové náměstí 2950, telefon 417 515 940

METROPOL
soutěž

Leoš Šimánek věnuje čtenářům Metropolu knihu RUSKO - Země plná překvapení či stejnojmenný nástěnný kalendář pro letošní rok nebo vstupenky na live-diašshow ve městě dle vlastního výběru. Některou z uvedených cen můžete získat poté, co správně zodpovíte následující tři otázky, odpovědi pošlete do 12. února na adresu Severočeský Metropol, Beethovenova 24, 400 01 Ústí nad Labem, nebo redakce@tydeniky.cz a usměje se na vás štěstí.

Otázky:

1. Která z uvedených tří ruských řek je nejdelší?
a) Katuň
b) Don
c) Vólha
2. Jak se jmenuje nejvyšší hora bývalého Sovětského svazu?
a) Bělucha
b) Elbrus
c) Pik Kommunizma - nyní Pik Garmo
3. Jak se jmenuje nejhlubší jezero bývalého Sovětského svazu?
a) Aralské jezero
b) Kaspické jezero
c) Bajkalské jezero

křížovka

	Náše největší zdravotní pojišťovna	Česká pravicová politická strana	Lok	Malá fordka	Jméno herce Vašuta	Partnerka táty	Záchvat zuřivosti	Charakteristické znaky	Název sykavky	Přednost	Vpravení míče do hry nohou	Chemická značka america	Povrchový důl	1	Noemovo plavidlo
Paralín					Násep					Práci deska ze zvlíněného plechu					
2										Hlava mafie Nikoliv					
Potom				Jméno Komenického				Souhlas				Část dud Zvuk při lámání			
	Remen (knižně)	3	Sily		Aplaudovat				Známy herec USA (Johnny)			Německý souhlas Naš kreslíř (Edmund)			
Koupelová sůl															Pobídka
Polovina															
Dvakrát snížená nota a															
Úder tágem															
	Japonská lovkyně ústřic					Starší vztažné jméno	Politik ČSSR (Stanislav)	Na onom místě	Jméno malíře Chagalla	NAPOVÍME: Marc, Rázl, area, Ozal, sial, ama.	Nerv	Lov			1609 metrů
	Odvětví														
Tamten			Rumunské aerolinie											Rímských 1005	Lyžařský výtah
			Chlapec z pohádky											Hrůza	
Fotbalový obránce				Panenka						Umělá řeč			Část		
				Latinsky „ze“						Slovensky „jakmile“			Ono		
Obtížná moucha															
						4									
Taneční víry						Na různorodá místa								Město na Teplickou	

Nikdy není pozdě na cestu k dobrým mravům (Seneca) bylo správné znění tajenky v minulém čísle. **Triko PROTEKTOR a Deník začínajícího komparzisty** obdržel **Jaroslav Pilnáček ze Žatce a Zdeněk Bachovský z Mostu**. Úspěšného vylosovaného luštětele dnešní křížovky odměníme **projíždkou luxusní limuzinou**. Těšíme se na vaše odpovědi na adresách: SEVEROČESKÝ METROPOL, Beethovenova 215/24, 400 01 Ústí nad Labem, nebo krizovka@tydeniky.cz (napíšte telefonní spojení, abychom vás mohli kontaktovat) nejpozději do 12. února 2010.

Rekordmanka Simona se chystá na maturitu

Chomutov | Osmnáctiletá rekordmanka a mnohonásobná mistryně ČR, závodní plavkyně TJ Slavie a studentka gymnázia Chomutov Simona Baumrtová se stala v loňském roce nejúspěšnějším českým sportovcem na mistrovství světa v plavání v Římě.

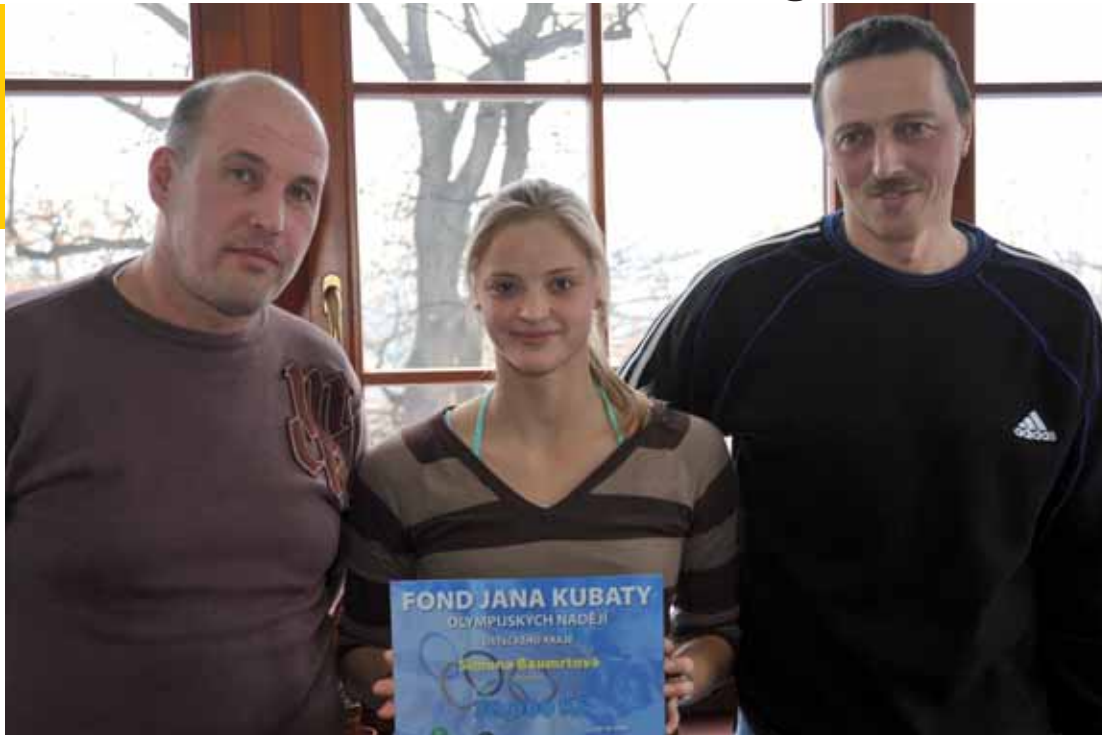
Třikrát překonala český rekord a svými výkony postoupila až do semifinále v plavecké disciplíně znak na 200 metrů. Na Mistrovství světa v Istanbulu se dostala až do finále, kde získala šesté místo. Je kandidátkou na ocenění nejlepší sportovce Ústeckého kraje a od Fondu olympijských nadějí Ústeckého kraje dostala finanční odměnu třicet tisíc korun na podporu sportovní činnosti.

Jaké závody máte před sebou letos?

V polovině března mě čeká Mistrovství ČR v plavání v dlouhém bazénu, které se bude konat právě v Chomutově. V dubnu se mám zúčastnit Mistrovství světa, které by mělo být pravděpodobně v Americe, ale ještě nevím, jestli mi nebude korigovat s termínem maturity. V srpnu je Mistrovství Evropy v dlouhém bazénu v Budapešti a v zimě Mistrovství Evropy v krátkém bazénu, ale přesné místo se ještě neví.

Kdyby to bylo nutné, odložíte kvůli mistrovství světa maturitu?

Maturita je pro mě prioritní, kvůli mistrovství ji neodložím.



Simona Baumrtová s trenérem Jaroslavem Jezberou a otcem Tomášem Baumrtem.

Chcete po maturitě studovat vysokou školu, nebo se budete věnovat výhradně plavání?

Určitě chci studovat vysokou školu. Nejdříve jsem uvažovala o medicíně, ale studium na takové škole se nedá skloubit dohromady s vrcholovým sportem. Proto hledám školu, která by byla smysluplná a bavila mě, ale mohla

bych ji studovat dálkově, nebo měla individuální studijní plán. Zajímala jsem se o fyzioterapii, ale tato škola je hodně náročná a vyžaduje denní studium, proto jsem se ještě nerozhodla.

Váš otec MUDr. Tomáš Baumrt, který je vaším osobním trenérem, byl také závodním plavcem. Vedl vás k tomu, abyste pokračovala v rodinné tradici?

Já jsem od čtyř let trénovala sportovní gymnastiku, ale s plaváním jsem začala sama až ve čtrnácti letech. Vyplynulo to tak nějak samozřejmě a přirozeně, protože táta plavání dělal od dětství, bratr je také plavec. Jsme vyložené plavecké rodina.

Jak často trénujete?

Trénuji čtrnáct hodin týdně. Třikrát

týdně od 6.00 hodin a pětkrát odpoledne. Mám osm tréninků ve vodě a 3 až 4 na suchu.

Na loňském Mistrovství světa i Evropy plavali všichni závodníci v nových celotělových polyuretanových plavkách, o kterých se mluvilo jako o „zázračných“ (díky nim padlo 43 světových rekordů). Od letošního roku je Mezinárodní federace FINA zakázala. Jaký na to máte názor?

Je to určitě velký krok zpátky. Vývoj jde dopředu v každém sportu, a když se začnou znovu používat plavky textilní, které se navíc ještě musí zkrátit, holčákům ke kolenům a klukům na kráťasy, plavání se vrátí tak o deset let zpátky. Už nebude tak zajímavé a začne se o ně ztrácet zájem. Myslím si a doufám, že tak za půl roku to budou muset zase povolit.

Jak je závodní plavání náročné finančně?

Například jedny polyuretanové plavky stojí 10 až 15 tisíc, textilní 5 až 7 tisíc korun. A mám jich hodně. Kromě výbavy jsou také finančně velmi náročná i přípravná soustředění a všechny vrcholné akce, na které si musíme sami přispívat. Jsou to desítky tisíc, takže peníze, které jsem dostala jako odměnu od Fondu olympijských nadějí, jsou pro mě dost důležité. Ocenění mi udělalo radost.

Text: Ludmila Petříková
Foto: Jiří Severský

Autodrom Most před sezonou 2010

Most | Příznivci motoristického sportu se mohou v letošní sezoně Autodromu Most opět těšit na závody Mezinárodního mistrovství ČR automobilů, Mistrovství ČR motocyklů spojené s mezinárodním podnikem Alpe Adria Championship a na Mistrovství Evropy tahačů Czech Truck Prix 2010. Kalendář byl doplněn závody Mezinárodního mistrovství Švýcarska automobilů.

Novinkou na mosteckém okruhu bude v současné době připravovaná divize D5, která může být dle propozic obsazena ostrými vozy série FIA GT1, GT2, GT3 a GT4, kde dominují značky Aston Martin, Saleen, Ferrari a Corvette.

Ve startovním poli se dále objeví vozy ze známých pohárových sérií, jako jsou Lamborghini Cup, Maserati Cup a Porsche Cup. V Mostě by se měla tato velmi očekávaná divize objevit vždy při Mezinárodním mistrovství ČR, tedy celkem třikrát. „Tento krok je určitě oživením českých závodních okruhů, závody vozů renomovaných sportovních značek budou jistě divácky velmi atraktivní a napínavé,“ komentoval nástup další kategorie Michal Marek, sportovní ředitel Autodromu Most.

Autodrom připravuje pro veřejnost dva dny pro volné jízdy na závodním okruhu. První

se uskuteční 20. března, další tradičně na podzim, 30. října. Účastníci si zde mohou vyzkoušet nejen závodní dráhu, ale i trať pro čtyřkolky, motokáry nebo dětské dopravní hřiště.

Zásadní novinkou je změna cen vstupného. Všechny nedělní závody, vyjma Czech Truck Prix, tak mohou diváci zhlédnout již za symbolických 50 korun. Kvalitní zábava tak nemusí být vůbec drahá. Na své si opět přijdou rodiny nebo tatínkové s dětmi, protože se chystá i doprovodný program na diváckém svahu, například v podobě zábavních atrakcí.

„Neradi bychom prozradili všechny novinky již na začátku roku, další překvapení si proto necháme až na úvod sezony. Věříme, že nám návštěvníci okruhu zachovají svou přízeň a najdou si k nám opět cestu,“ řekl Michal Marek. (met)



Fond olympijských nadějí naděloval

Chomutov | Primátor Ústí na Labem Jan Kubata a předseda Krajské rady ČSTV Zdeněk Kubec předali 21. ledna v hotelu Golf v Chomutově šek v hodnotě třiceti tisíc korun rekordmance a mnohonásobné mistryni ČR v plavání - osmnáctileté Simoně Baumrtové z plaveckého oddílu TJ Slavie Chomutov. Loni se svými výkony prosadila až do semifinále MS v Římě a do finále MS Evropy.



Primátor Ústí na Labem Jan Kubata a předseda Krajské rady ČSTV Zdeněk Kubec.

„Hledali jsme možnosti, jak by se dalo pomoci mladým úspěšným sportovcům Ústeckého kraje a komunikovali jsme také s primátorem města Ústí nad Labem, který se o centrální a krajskou tělovýchovu velmi zajímá. Z této komunikace vznikl projekt Fond olympijských nadějí Ústeckého kraje, jehož autorem je právě primátor Jan Kubata, který byl také juniorským mistrem v běhu na lyžích,“ řekl Zdeněk Kubec.

Prvním sportovcem, který odměnu Fondu olympijských nadějí získal, je šermíř Michal Čupr, mistr Evropy Juniorů z TJ Litoměřice. Správní rada Fondu olympijských nadějí, ve které zasedá například mistr sportu v ledním hokeji Josef Kysela, vtipuje jed-

ného mladého talentovaného sportovce z každého okresu Ústeckého kraje a zároveň jednoho sportovce, který pochází z velmi slabého sociálního prostředí a sportu se bez cizí finanční pomoci nemůže věnovat. Nebo tuto odměnu mohou získat lidé, kteří se věnují práci s handicapovanými sportovci. „Umím si velmi dobře představit, jak takový trénink vrcholové sportovkyně občas bolí, jak se někdy nechce a musí se a dívky to mají ještě mnohem složitější, protože navíc musí také hezky vypadat. Proto Simoně velmi držím palce, aby dosáhla toho, čeho chce, a věřím, že má ty nejvyšší cíle,“ popřál plavkyně Jan Kubata. (lp, sev)

ROXY II[®] a.s.



Váš partner no.1 v reklamě

www.roxy2.cz



Zdravím vás, vážení a milí čtenáři a obchodní partneři,
obvykle se leden vleče, ten letošní ale uběhl jako voda. Také vám to tak přijde? Aspoň máme o něco bližší k jaru, namítnete, když je letošní zima zimou v pravém slova smyslu. Z tepla domova kouzelná a příjemná...
Na jaro, respektive jarní turné se chystá Leoš Šimánek, jenž má to štěstí, že je pro něj komeček povoláním. O zážitky z cest, které podniká se svou rodinou, se pak dělí s fanoušky po celé republice. Protože jich je rok od roku více, počet diashow

rozšířil a právě připravuje jarní turné, které startuje v severních Čechách, z Turnova míří do Ústí nad Labem a dalších severočeských měst. Bude vyprávět o cestě po Rusku a vy můžete putovat v přímém přenosu s ním na live-diašow, nebo prostřednictvím knihy. Obojí (a ještě exkluzivní nástěnný kalendář) můžete vyhrát, budete-li s námi soutěžit - viz strana 6.
Odměnu máme připravenou i pro čtenáře, kteří posílají vyplněné listky „Velké lednové ankety“ z minulého vydání Severočeského Metropolu (také na www.tydeniky.cz), shromažďujeme je do 15. února,

následně vyhodnotíme a vylosujeme z odesílatelů. Děkujeme za stovky doručených listků a těšíme se na další. Chceme, abyste vy, čtenáři, přispěli svými názory k tomu, aby byl Metropol stále lepší a zajímavější.
Metropolitní rodina se v letošním roce rozrůstá o čtenáře ve východních a jižních Čechách, v Králověhradeckém a Pardubickém kraji a v Jihočeském kraji, tím pádem noviny Metropol pokryjí území celé České republiky.
Rozšířením vydání do dalších regionů jsme chtěli vyhovět jednak potenciál-

ním klientům, jednak čtenářům, kteří si Metropol oblíbili na internetových stránkách www.tydeniky.cz a žádali jej i v tištěné podobě.
Další novinky chystané pro letošní rok necháme na příště... Je čas připravit se na ples - první únorový víkend se koná premiérový Ples severočeských patriotů, na kterém Metropol pochopitelně nebude chybět. Příjemnou zábavu ať už na tomto či jiném plese a na viděnou v dalším únorovém vydání.
Alena Volfová
šéfredaktorka, volfova@tydeniky.cz

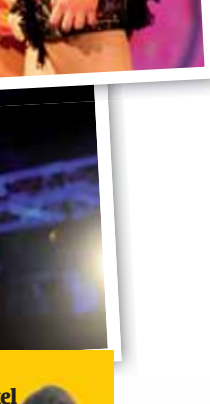
Nejlepší kadeřnice je Jana Burdová

společnost

Kongresový sál hotelu Hilton Prague se stal v sobotu 16. ledna dějištěm předávání cen kadeřnické soutěže Czech and Slovak Hairdressing Awards, která se už desátým rokem konala za podpory Schwarzkopf Professional, divize profesionální vlasové kosmetiky firmy Henkel.

Slavnostním večerem provázela herec Jan Budař a v programu nechyběla hudební a taneční vystoupení Kateřiny Englichové a Jiřího Korna. Mezi sedmi stovkami hostů nechyběly v sále přední kadeřnické celebrity a významné osobnosti společenského a módního života. Na krásné a nápadité účesy se přišla podívat i herečka Aňa Geislerová.
Pódium patřilo během večera hned několikrát Janě Burdové z Teplic ze Salonu Ego Jana Burdová, která předvedla úžasnou kadeřnickou show a stala se vítězkou 10. ročníku soutěže a nositelkou titulu Kadeřník roku 2009.
Teplické rodače přidělila nezávislá porota složená z českých i mezinárodních kadeřníků, vizážistů a fotografů a vedená českým mágem Janem Špilarem nejvyšší titul Kadeřník roku již podruhé za sebou. Kromě nejčestnějšího titulu se Jana Burdová stala i vítězkou kategorie Dámský ko-

merční účes Čechy a společně s kolegyně ze svého salonu obhájila prvenství i v kategorii Team Award. Navíc získala cenný titul Consumer Award, který určuje hlasující veřejnost a novinářskou porotu okouzila natolik, že jí udělila letošní Press Award.
Pozornost publika vzbudila i světová premiéra kolekce Essential Looks jaro-léto 2010 od Schwarzkopf Professional, která bude následně představena také v Tokiu, Budapešti, Paříži a v dalších světových metropolitních. Trendy pro barvy, střih, make-up a styling pro jaro a léto 2010 s prostým názvem PURE byly představeny za přítomnosti šéfa týmu stylistů a kadeřníků, rakouského kadeřníka ověčeného mnoha tituly, Toma Krobotha. Nová kolekce odpovídá současným trendům světových přehlídkových mol a zároveň jsou ale tyto účesy použitelné i pro běžný den. Vybrat si může každý podle svého vkusu, zaměření a nálady.



Text: Šárka Jansová
Foto: archiv firmy Henkel

SEVEROČESKÝ METROPOL - přehled distribučních míst

Váš oblíbený Metropol v poštovních schránkách nebo na těchto vybraných distribučních místech

DĚČÍN • Nemocnice Děčín, U Nemocnice 1 • Magistrát Města Děčín, Mírové nám. 1175/5 • Úřad práce, Děčín, Březinova 442/1 • Okr. Soud, Děčín, Masarykovo nám. 1 • knihovna Děčín, Raisova 1125/3 • Kino Sněžník, Děčín, Podmokelská 1070 • Okr. státní zastupitelství, Děčín, Masarykovo nám. 97
ÚSTÍ NAD LABEM • FORUM, Blilská 3490/6 • Krajský úřad, Velká Hradební 3118/48 - informace, recepce • Magistrát Města, Velká Hradební 2336/8 - vestibul • INPEKO, Mírové náměstí 103/27 • INPEKO, Masarykova 32 • INPEKO, Velká Hradební 484/2 • INPEKO, Janáčkova 11 • Masarykova nemocnice, Sociální péče 3316/12A • Krajská zdravotní a.s., Sociální péče 3316/12A • Finanční úřad, Dlouhá 3359 • Dům Kultury, Velká Hradební 19 • Úřad městského obvodu - Střekov - Národního odboje 794 • Zoo Ústí nad Labem, Dražďanská 23 • Golf Ústí nad Labem, Všebořice-Podhoří • Enzo café, Mírové náměstí 103/27 • Ortmec s.r.o., Výstupní 3210/2 • Josebar, Hrnčířská 4 • Kavárna BUFFE, Dlouhá 12 • Domov pro seniory Bukov, Za Vozovnou 783/1 • Úřad městského obvodu - Neštěmice, U Radnice 230 • Fitness GLADIATOR, Střekov, Na Pile 1108/1 • Hotel Vladimír, Masarykova 3128/36 • Klub Vrak Beach Bar, Sífekovské nábřeží • Red Hot, Masarykova 966/226 • Větruše, Fibichova 392 • klinika Tomera, Rembrandtova 382/6 • restaurace Ta Fanafia, Hrnčířská 23 • Dům dětí a mládeže, Winston Churchila 1975/8 • Dům HABER, Stará 90 - kosmetické, nehtové studio, masáže • restaurace u KROUPŮ, Masarykova 210/120 • solarium na Kohoutě, Na Kohoutě 804/14 (Všebořice) • fajn NORTH MUSIC, Stroupežnického 1422/2 - recepce • Cafe La Rue, Hrnčířská 101 (5 kroků od Mírového náměstí) • Ústecká poliklinika, Masarykova 92/2000 • PRINX, Masarykova 1120/43 • Fitness Arena, SNP 2443/8 • **TEPLICE** • Nemocnice Teplice, Duchovská 53 • Olympia, TEPLICE - Srbice, Srbská 454 • Hypermarket ALBERT, Srbská 454 • Magistrát města Teplice, nám. Svobody 2 • Úřad práce, Vrchlického 3175 • Golf Teplice, Dubí, Cínovec 275 • Dům Kultury Teplice, Mírové náměstí 2950 • Hotel Prince de Ligne, T. Zámecké náměstí 136/8, restaurace • Sífekovská Krčma, Dlouhá 62 • Finanční úřad v Teplicích, Dlouhá 42 • Zdravotní středisko, Krupka, Karla Čapka 294 • Restaurace Radnice, Náměstí Svobody 2 • Lázně Beethoven, Mlýnská 253 • Kamenné lázně, U Hadích lázní 1470 • Císařské

Lázně, Laubeho náměstí 289/1 • Hotel Payer, U Hadích Lázní 1153/44 • Divadlo, U Císařských lázní 4 • Správa a údržba silnic, Dubí, Ruská 260 • Ordinace, Na stínadlech 368/7 • Městský úřad Krupka, Mariánské nám. 22 • Salon GABRIELA, Československá 922/33 • Hotel sportovní hala, Na stínadlech 3280 • Coctail Café - pizzeria, U zámku 4/1929 • El Cubanto, Zámecké náměstí 7 • Café Bar, U Zámku • Gurmán, Teplice, U Zámku • Gurman Restaurant, U zámku 1991/8 • AutoSkláServis WEBER, Čsl. Dobrovolců 2815 • Atelier Moravec, nám. Svobody 40 • **MOST** • městská knihovna Most, Moskevská 12 - vestibul • Nemocnice Most, J. E. Purkyně 270 • Finanční úřad, Most, 2. náměstí 3300 • Aquadrom, Topolová 801 • MUS a.s., V. Řezáčů 316 • REPPE Most, Náměstí VMS 4 • **WELNES** - Kadeřnický atelier, M.A. Aše 2009/8 • Kavárna Blue, Vladimír Majakovského 2103/17 • MUS lokalita ČSA, z Mostu do Chomutova po korydoru • Oblastní muzeum v Mostě, Československé armády 1360 • Švejk restaurant, ČSA 1603 • Golf, Most, Škyřická 44 • MSSS domov pro seniory, Barviřská 495 • Sportovka Bowling, Moskevská 2428 • INREBIA s.r.o., Vítězslava Nezvala 2477 - Kooperativa • Hotel Cascade, Radniční 1 • Divadelní kavárna, Divadelní 15 • Kino Kosmos, Obránců míru 5 • Infocentrum, Radniční 1 • Výzkumný ústav hnědého uhlí, tř. Budovatelů 2830 • Restaurace u sv. Ducha, Kostelní ul. 289 • rychlé občerstvení, Litvínov-Záluží, U Jezera 1 - vešle sativna DELFY • Úřad práce, tř. Budovatelů 1989 • LATINO cafe bar, Chomutovská • Azyj Bar, Radniční 1 - pod Pasáží u Lva • **CHOMUTOV** • Severočeské doly a.s., Boženy Němcové 5359 - vrátnice • Nemocnice Chomutov, Kochova 1185 • Magistrát města Chomutov, Zbrovská 4602 • Bageterie na náměstí, náměstí 1. Máje 96 • Sportovní hala, Mánesova ul. 4980 • Restaurace sportovní hala, Mánesova ul. 4980 • Městský úřad, Zbrovská 4602 • Divadelní Sklipek, Boženy Němcové • Zoopark, Přemyslova 259 • Profi Cars, Na Moráni 4878 • Knihovna, Palackého 4995/65 • Bowling cafe restaurant, Chomutov, náměstí 1. Máje 94/24 • **LITOMĚŘICE** • Městský úřad Litoměřice, Mírové náměstí 15/7 • Nemocnice Litoměřice, Žitnická 1365/18 • Infocentrum, Litoměřice, Mírové náměstí 15/7 • Dům Kultury, Na Velech 2028 • Marina Labe, Píšťany 88, Žalhostice • Time Out restaurace, Litoměřice, Kostelní náměstí 234/2 • Muzeum, Litoměřice, Mírové náměstí 171/40 •

Kontakt: Jan Podojil, tel. 608 265 300, distribuce@tydeniky.cz • Kompletní přehled naleznete na www.tydeniky.cz

Lenka Honza Dívka Monika