

Návrat dinosaurů do půlky prosince v Litoměřicích | Vodní živel se v Ústí nad Labem představil v různých podobách | Víno mělo svátek na svatého Martina | Bulharským venkovem k očistě duše | Soutěž ve studenském designu je světovou raritou | Kardiologové léčí novou metodou | Jiří Šlégr, hokejista, podnikatel a politik | 1. METROPOL PARTY bavila a slavila

www.tydeniky.cz

SEVEROČESKÝ

číslo 22 | listopad 2008

# METROPOL

ÚSTECKÝ KRAJ

1. SEVEROČESKÝ  
METROPOL  
PARTY



strany 8 a 9

Pracovní deska zdarma

MACHÁČEK  
KUCHYNĚ  
NÁBYTEK

• Teplice, Tyršova 1833  
(u bývalé Lověny)  
tel. +420 417 553 888  
• Ústí nad Labem  
Alešova 998  
tel. +420 475 205 672



19 860,-

www.zadaranabytek.cz

## Bývalá misska cvičí pilates

Andrea Vránová Kloboučková, druhá vicemiss České republiky roku 2001, pochází z Roudnice nad Labem, ale v současné době žije se svým manželem Janem a třiletou dcerou Aničkou v Teplicích.

Přesto, že pro Andreu je rodina to nejdůležitější v jejím životě, stále ji můžete vidět také na přehlídkových molech, nebo se s ní můžete setkat jako s trenérkou ve fitness centrech v Teplicích, Roudnici nebo Ústí nad Labem, kde vede hodiny pilates.

■ **Přála jste si být modelkou, nebo jste se k této profesi dostala jen souhrou šťastných náhod?**

Modeling nebyl nikdy můj sen. Já jsem od dětství zpívala a přála jsem si být zpěvačkou. Ve čtrnácti jsem se přihlásila na konzervatoř, kde jsem chtěla studovat klasický zpěv, ale bohužel mi moje plány nevyšly. Začala jsem chodit na střední školu obor technika administrativy a s kamarádkou jsme z legrace poslaly fotky do soutěže pro budoucí fotomodelky, kterou jsme náhodou objevily v nějakém časopisu. Mne po roce pozvali do užšího kola do Prahy, kde tehdy v porotě seděla také majitelka firmy Czechoslovak Models Milada Karasová. V konkurzu jsem skončila na druhém místě a hned jsem dostala smlouvu s agenturou Czechoslovak Models. Předvádění mě hodně bavilo, ale časem mi to už nestačilo, chtěla jsem ještě něco víc, aby mě to posunulo trochu dál.

■ **Tím posunem byla soutěž Miss České republiky v roce 2001?**

Ano. Získala jsem titul druhé vicemiss, a přestože některé dívky tvrdí, že titul Miss už tak moc neznamená (což je asi dnes bohužel pravda, protože díky více soutěžím je misskami už přesyceno), tak pro mě to byl ten pravý krok, který jsem v té době udělala. Na soutěži Miss jsem se mohla prezentovat také jinak, předvést něco sama za sebe (např. zpěv), a nejenom jít mlčky po molu tam a zpátky. Titul vicemiss mi opravdu přinesl jiné možnosti

■ **Co plánujete a na co se těšíte v nejbližší době?**

Nedávno jsem pózovala na fotografie pro tři kalendáře, budu mít dvě přehlídky s Ateliérem Moravec (na snímku v šatech z jejich dílny) a v příštích týdnech mám skoro každý den alespoň dvě akce, takže budu muset trochu využít i babičky. Chůvu odmítám, my pečujeme o Aničku zatím zvládneme s manželem bez problémů sami, ale když je to potřeba, tak pomůžou babičky. S Aničkou se také ještě těšíme na jednu velmi hezkou akci. Je to křest nového CD Dády Patrasové Od Andulky po žižalu, kde bude Anička kmotrou společně s Jiřím Suchým. No a potom už bude pečení cukroví a Vánoce, na to se vždycky moc těším.

Text: Ludmila Petříková  
Foto: Jan Tůma

původní rozhovor na www.tydeniky.cz

**M&M HOLDING REALITY**

Za pouhých tři roky jsme vybudovali 53 poboček v ČR a 10 v SR!  
Znáte progresivnější společnost?  
**Staňte se součástí našeho týmu!**

Nabízíme Vám skvělou příležitost, vybudovat si úspěšnou kariéru v naší společnosti, pro oblast Děčín, Ústí nad Labem, Teplice, Most, Chomutov, Loupy a Litoměřice přijmeme:

**realitní makléře/ky**

Požadujeme:  
• komunikativnost  
• samostatnost, spolehlivost  
• znalost práce na PC  
• praxe výhodou

Nabízíme:  
• zájem o silné společnosti  
• firemní školení  
• mladý dynamický kolektiv  
• odpovídající ohodnocení

Objednání termínu pohovoru a bližší informace:  
Josef Pelc, tel.: 776 766 210, e-mail: jpelc@mrealty.cz

**Poštovní spořitelna**

**SOUTĚŽ**

1. cena LCD televizor SONY
2. cena Domácí kino SONY
3. cena DVD přehrávač SONY

Využijte našich služeb

do 12. 12. 2008 a vyhraďte ve finančních centrech Poštovní spořitelny: Ústí nad Labem a Chomutov

**ELBEN s.r.o.**  
ISO 9001:2000

Vaše jednička

**KUCHYNĚ  
KANCELÁŘE  
VESTAVĚNÉ SKŘÍNĚ**

Ústí n. L. • Děčín • Liberec • Česká Lípa • Praha

800 100 079  
www.elben.cz

**Prodej nových bytů**  
rezidence RONDEL / Bukov - Ústí n.L.  
cena od 21.000 Kč/m<sup>2</sup>

Tel.: 728 129 683

**Kronkel**  
REALITNÍ ČINNOST  
www.kronkel.cz



**ASAS AUTOSALON KIA**

Antonín Sajdl, Hraniční 2, Most-Souš  
tel: 476 103 180, e-mail: asas.prodej@volny.cz

**money:point úvěrové centrum** **ÚVĚRY - HYPOTÉKY - REALITY: 720 594575**  
bez náhledu do registru, bez poplatku ze získaného úvěru, www.nejsmebanka.cz

**KIA KIA MOTORS**  
www.asas-most.eu

## Děčínsko

## Labskou stráž čeká oprava

Vyhlídkový pavilon Labská stráž, který stojí na okraji srázu Leopoldovy výšiny, se dočká v příštím roce opravy. Město Děčín nechalo zpracovat projektovou dokumentaci, podle které si oprava vyžádá asi 600 tisíc korun.

„Lidé, kteří vyhlídku znají, jistě ocení, když se postaráme o její opravu tak, aby byla zachována pro další generace,“ komentoval primátor města Vladislav Raška. Na práce není možné žádat dotaci z kraje ani ministerstva kultury, protože pavilon není zapsán v ústředním seznamu nemovitých památek ČR. Je však rozjednána možnost sponzorského daru na opravu a část by hradilo město ze svého rozpočtu. Na vyhlídku je možné se dostat z Kvádrberku po tzv. Císařově promenádě (značená turistická cesta – červená barva), která vede po Růžovém hřebenu. (si)

## Teplicko

## V Bilině vzniknou okružní křižovatky

Na silnici 1/13, hlavní dopravní tepně mezi Teplicemi a Mostem, dochází v posledních letech ke značnému nárůstu automobilové dopravy a komunikace přestává kapacitně postačovat. Důsledkem toho dochází v Bilině k dopravním nehodám a stále se tvoří kolony aut před městem, zejména směrem od Mostu. „Z tohoto důvodu zadalo město vypracování Bezpečnostního auditu na silnici 1/13 v průtahu města Bělina

s návrhem na zklidnění. Výsledkem bylo doporučení změnit stávající stykové křižovatky na křižovatky okružní a současně odvedení části osobní dopravy ze silnice 1/13 na místní komunikace,“ uvedl vedoucí odboru dopravy Miroslav Jedlička. (lai)

## Martinské hody začaly dříve

Strůjce Martinských hodů 2008 v Teplicích, předseda severočeské sekce Asociace hotelů a restaurací ČR Milan Nemrava, pozval na neděli 9. listopadu hosty, aby společně ochutnali nejen první kapky z letošního sklizně, ale také dodrželi všechny zvyklosti spojené se svátkem svatého Martina. Hostinu uvedli her-



Koštířovi ochutnávají Martinskou polévku.

ci dramatického oddělení ZUŠ Litvínov etudami ze života světce, který je patronem vinařů a podle maďarského přísloví i vína soudcem. A pak už kolektiv žáků teplické „hotelovky“ pod vedením zkušených kuchařů a cukrářů odstartoval gurmánské hody, jimž kralovaly propečené husičky s bílým a červeným zelím doplněné „húskovým“ knedlíkem a lokšemi. Před polévkou v podobě maminčina vývaru ze vší drůbeže s domácími nudlemi, k níž se podávaly škvarkové placky, bylo možno zakousnout čeledinův krajíc s husími

játry v domácím sádle. Sladkou tečku za vším tím gastronomickým mámením učinily martinské rohlíčky, vdolečky a koláče. (es, sev)

## Josef Hauf s Uranem zvítězil

Memoriál Karla Podhajskeho patří k nejprestižnějším a nejtěžším soutěžím ohařů v Evropě. Letošní 70. ročník, který se pořádá v rodišti Karla Podhajskeho v Litomyšli, vyhrál Josef Hauf ze Stěpanova u Bíliny se psem Uranem z Kvítele. Zajímavostí je, že před dvěma lety tuto soutěž vyhrála jeho žena Olga Hrabáková se psem Orem z Kvítele. Stala se tak první ženou v historii, která v této soutěži získala prvenství. Letos se závodů nezúčastnila, o to více se radovala z vítězství svého manžela. (lai)

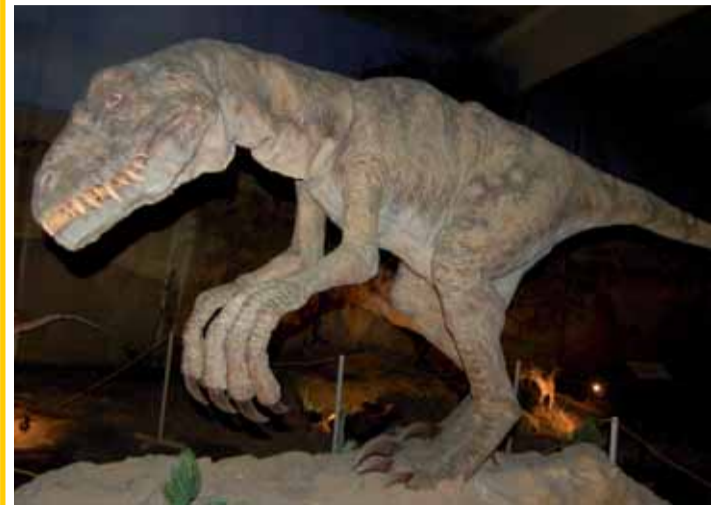


Vítěz Josef Hauf s Uranem z Kvítele.

## Litoměřicko

## Návrat dinosaurů do půlky prosince

Výstava Návrat dinosaurů zavítala až do půlky prosince do prostor Výstaviště Zahrady Čech v Litoměřicích.



Unikátní výstava je tvořena pohyblivými a ozvučenými modely prehistorických zvířat v jejich životních velikostech. Návštěvníci například vidí pohyblivé modely matky s mládětem Tyrannosaurus rex, která dosahovala délky až třinácti metrů. Právě tyrannosaurus vede v žebříčku oblíbenosti dinosaurů. Velkou měrou k tomu přispěl film Stevena Spielberga - Jurský park, kde byl tento dinosaur téměř hlavním hrdinou. Pravdou ale je, že tento třináctimetrový dravec patřil mezi největší a nejobávanější masožravce naší planety. Dále mohou návštěvníci vidět samce, samici a mládě Stegosauruse nebo dvě mláďata Triceratopse. Nechybí ani hřebínkový ještěř Parasaurolophus, který měl kostěný hřeben ze svého hřbetu napojený

na dýchací cesty a vydával pomocí něj impozantní strašidelné zvuky. Výstava je doplněna realistickými kulisami prostředí, kameny, lebkami a jako bonusem velkou hlavou Alosaura, do které může návštěvník zezadu vlézt a nechat se tak vyfotit přímo mezi ostrými zuby. Během výstavy se průběžně mění osvětlení, zvuky a také se zapínají mlhové efekty. Jde o modely nové generace, schopné v jednom okamžiku až šesti na sobě nezávislých pohybů. Výstava je doplněna 3D kinem, kde je návštěvník za pomoci zapůjčených polarizačních brýlí doslova vtážen do děje filmu s plastickými obrazy. Desetiminutový film Gigantotendakaris je unikátní trojrozměrnou projekcí, ve které návštěvníci uvidí příběh mláděte, které obstálo v druhohorní divočině.

Text a foto: Marek Kubín



pobočka Ústí nad Labem:  
Mírové náměstí 1912/18a  
400 01 Ústí nad Labem  
tel.: 774 830 868  
ustinadlabem@mmreality.cz

pobočka Louny:  
Vrchlického 103  
440 01 Louny  
tel.: 725 722 425  
louny@mmreality.cz

byty domy pozemky

RYCHLE – VÝHODNĚ – PROFESIONÁLNĚ prodáme Vaši nemovitost!

<p>pobočka: Louny 099183</p> <p>Rodinný dům - Slavětín, okres Louny Dům 6+1 s technickým zázemím, garáž a zahrada na pozemku 453 m<sup>2</sup>, kanalizace, obecní vodovod, plyn, el. 220/380V. 3 015 000 Kč zdarma: 800 100 446</p>	<p>pobočka: Louny 096753</p> <p>Chalupa - Tlusty, okres Rakovník Chalupa 5+1, koupelna, WC na pozemku 889 m<sup>2</sup>. V přízemí 2+1, v patře chodba a 3 míst., ÚT na TP, studna, žumpka, stodola. 1 420 000 Kč zdarma: 800 100 446</p>	<p>pobočka: Louny 96220</p> <p>RD 2+1, Zbrašín, okr. Louny RD se 2 terasami a předzahrádkou. Je po celkové rek., nová okna, rozvody vody, odpadů, elektroin., plynová přípojka. 2 100 000 Kč zdarma: 800 100 446</p>	<p>pobočka: Louny 91375</p> <p>Hotel UNION, Louny centrum hotel, restaurace, salónky, zahradní restaurace, bytové jednotky, solná jeskyně, vlastní parkoviště. 31 200 000 Kč zdarma: 800 100 446</p>	<p>pobočka: Louny 98316</p> <p>OV 2+1 ul. Komenského, Kadaň Byl po rek. a předělán na 3+1 ve 2. nadzemní podlaží o rozloze 50,80 m<sup>2</sup>. Zděné jádro, pl. okna, dlažba a plovoucí podlaha. 1 320 000 Kč zdarma: 800 100 446</p>	<p>pobočka: Louny 98073</p> <p>OV 4+1 ul. Fibichova, Kadaň O rozloze 130 m<sup>2</sup> ve 3. nadzemní podlaží. Ve spodní části je kuch., koupelna, WC a 2 pokoje v patře jsou 2 pokoje, koupelna a WC. 2 700 000 Kč zdarma: 800 100 446</p>
<p>pobočka: Louny 096687</p> <p>Zeměděl, uesedlost, Koporeč, okr. Most Prodej domu a pozemku o rozloze 2330 m<sup>2</sup>. Areal vhodný jako sídlo firmy, autoopravná, sklady apod. 1 490 000 Kč zdarma: 800 100 446</p>	<p>pobočka: Louny 098753</p> <p>RD 1+2 Solany v Třebířicích, okr. Litoměřice Prodej domu vhodného k trvalému bydlení nebo k rekreaci. Zahrada od domu přes cestu. Krásná krajina Českého středohoří. 690 000 Kč zdarma: 800 100 446</p>	<p>pobočka: Louny 098950</p> <p>Komerční prostory, ul. Javorová, Most Investiční příležitost, částečně obsazený komerční objekt. Zajímavý výnos a návratnost investice. 8 490 000 Kč zdarma: 800 100 446</p>	<p>pobočka: Louny 098678</p> <p>Skládovací haly, Obrnice, okr. Most Dlouhodobý pronájem rozsáhlých skládacích prostor - 2 haly (1500 a 600 m<sup>2</sup>). Cena za měsíc za obě haly. 1 225 000 Kč zdarma: 800 100 446</p>	<p>pobočka: Louny 96103</p> <p>RD 5+2 Hrušovany okr. Chomutov Po celkové rekonstrukci, pozemek 490 m<sup>2</sup>. 4 700 000 Kč zdarma: 800 100 446</p>	<p>pobočka: Louny 94539</p> <p>Zahradnictví s RD Pevnice u Chomutova Kompletně vybavené, skleník, chladírna, pozemek 3200 m<sup>2</sup>. 5 200 000 Kč zdarma: 800 100 446</p>
<p>pobočka: Ústí nad Labem 99445</p> <p>RD Zabušany - Všechny Zast. plocha 191 m<sup>2</sup>. Nové rozvody, pl. okna, plov. podlahy, nová kuch., linka a koupelna, terasa, pergola, udlina, bazén. 2 300 000 Kč zdarma: 800 100 446</p>	<p>pobočka: Ústí nad Labem 96170</p> <p>Chalupa Bynovec, okr. Děčín Rekreční nemovitost v jedinečné lokalitě CHKO Labské pískovce, vhodná pro rekonstrukci k trvalému bydlení. 2 290 000 Kč zdarma: 800 100 446</p>	<p>pobočka: Ústí nad Labem 100368</p> <p>OV 2+kk Litoměřice - Předměstí Výměra 46 m<sup>2</sup>, 5. patro. Byt je ve standardním provedení bez úprav. Byt je vhodný k úpravě interiéru. 799 000 Kč zdarma: 800 100 446</p>	<p>pobočka: Ústí nad Labem 99969</p> <p>DB 2+1 s lodžii Ústí nad Labem - Střekov Rozloha 62,8 m<sup>2</sup>, 5. patro. Po částečné rekonstrukci. Plastová okna jsou v plánu. Byt lze převést do osobního vlastnictví. 899 000 Kč zdarma: 800 100 446</p>	<p>pobočka: Ústí nad Labem 99441</p> <p>OV 2+1 s lodžii Ústí nad Labem - Klíše Výměra bytu 65 m<sup>2</sup> a zahrada 176 m<sup>2</sup> pergolou. Byt se nachází v přízemí domu. Nová kuch., linka, koupelna s rohovou vanou. 1 890 000 Kč zdarma: 800 100 446</p>	<p>pobočka: Ústí nad Labem 99563</p> <p>RD 3+1 Bělina, Mostecké Předměstí Rozloha 85 m<sup>2</sup>, plocha zahrady 477 m<sup>2</sup>. Nová střecha, ker. obklady, dvorek s kůlnou, dílnou, chlív, garáž. 1 790 000 Kč zdarma: 800 100 446</p>
<p>pobočka: Ústí nad Labem 100401</p> <p>OV 2+1 Ústí nad Labem - Klíše Výměra 62,4 m<sup>2</sup>, 2.NP. V bytě probíhá rekonstrukce, nová koupelna, upravená kuchyně, Plastová okna se žaluziemi. 1 375 000 Kč zdarma: 800 100 446</p>	<p>pobočka: Ústí nad Labem 100169</p> <p>DB 3+1 s lodžii Teplice - Nová Ves Výměra 88 m<sup>2</sup>, 2.NP. V bytě probíhá rekonstrukce, nová koupelna, upravená podlaha, dlažba. V blízkosti škola a školka. 799 000 Kč zdarma: 800 100 446</p>	<p>pobočka: Ústí nad Labem 100151</p> <p>DB 3+1 Bynov, okr. Děčín Rozloha 79 m<sup>2</sup>, 5. patro. Plastová okna, dům zateplen. Byt je zachovalý, prostorný. Volný od února 2009. 820 000 Kč zdarma: 800 100 446</p>	<p>pobočka: Ústí nad Labem 99067</p> <p>DB 2+1 s lodžii Děčín, ul. Sokalská Výměra 77 m<sup>2</sup>, 7. patro. Pl. okna, nová kuch., linka na míru, velká předstí. Dům po kompletní rekonstrukci. Volný od 2/09. 1 040 000 Kč zdarma: 800 100 446</p>	<p>pobočka: Ústí nad Labem 99245</p> <p>DB 4+1 s lodžii Teplice - Trnovany Výměra 88 m<sup>2</sup>, 1. podlaží zatepleného panelového domu. Byt je plov. stavu, vhodný k úpravám dle Vašich představ. 600 000 Kč zdarma: 800 100 446</p>	<p>pobočka: Ústí nad Labem 99348</p> <p>RD Chlonec, okr. Teplice Stýlový, horský RD. Polesamota, několik metrů od hranic, Vysoký standard. Zastavěná plocha 154 m<sup>2</sup>, zahrada 2170 m<sup>2</sup>. 3 990 000 Kč zdarma: 800 100 446</p>

NEJVĚTŠÍ REALITNÍ KANCELÁŘ V ČR!

ROZHODUJETE SE PRODAT NEMOVITOST?

NABÍZÍME VÁM KOMPLEXNÍ SLUŽBY!

- veškerý právní servis
- znalecký posudek pro finanční úřad
- vypracování daňového přiznání
- odhad tržní ceny nemovitosti
- největší inzerce v ČR
- vlastní realitní magazín

VÝKUP ZA  
HOTOVÉ!

[www.mmreality.cz](http://www.mmreality.cz) | volejte zdarma: 800 100 446

# Vodní živel v různých podobách

Ústí nad Labem | Během 19. a 20. listopadu zaplnilo přes dva tisíce milovníků vody - ekologů, ochránců přírody, potápěčů, jachtařů, vodáků a ostatních diváků, zejména studentů a žáků škol z ústeckého regionu, prostory Klubu Mumie a další klubová zařízení, kde se promítaly finálové snímky 4. Mezinárodního filmového festivalu Voda – Moře – Oceány a uskutečnila se řada doprovodných besed a setkání zajímavých osobností.

Se startem do festivalu se stalo slavnostní zahájení v prostorách ústecké zoo, při němž se křtila nová kniha předního českého jachtaře Davida Křížka nazvané Dnem a nocí Atlantikem.

Na závěr vydařeně přehlídky jsme se zastavili s prezidentem festivalu Steve Lichtagem.

## ■ Jak hodnotíte právě skončený festival?

Před jeho zahájením jsem pronesl, že naše dítě už je daleko za pubertou. Toto přirovnání skutečně odpovídá realitě – je už téměř dospělé. Jsem spokojený nejen s návštěvností, která byla výrazně větší než loňský dvoutisícový rekord, ale především s účastí překrásných snímků od autorů z různých zemí. Z důvodů stavebních prací před Domem kultury v Ústí nad Labem jsme přesunuli hlavní stan festivalu do komorního klubového prostředí, které vyhovuje zejména mladé generaci. Po stránce kvality i počtu přihlášených snímků hrála určitě roli také stoupající prestiž soutěže.

## ■ Porota měla za úkol určit majitele hlavní ceny Grand Prix a dalších cen v ostatních kategoriích, které snímky se líbily vám?

Ani letos jsem porotě, ve které pracovala předsedkyně RNDr. Jitka Radová z ministerstva životního prostředí ČR s kolegy Dušanem Jurčíkem, dramaturgem České televize a Katarínou Javorskou, předsedkyní Unie televizních tvůrců z Bratislavy, vůbec nezáviděl je-

jich práci. Vybrat z 35 finálových snímků od autorů, kteří reprezentovali 11 zemí, takové, které by si zasloužily některou z cen, bylo velmi těžké. Porota se však svého úkolu zhostila velmi dobře. Já jsem před festivalem dával šance Denny Van Bellemu, úžasnému snímku o medúzách německého režiséra Gutnechta, upoutali mne rovněž dramatické záběry anglických filmařů ze světového poháru v jachtingu nebo výtvarný pětiminutový snímek vytvořený Španělem Leandrem Blacem. Za tuzemské tvůrce exceloval Hugo Habrman s filmem ze sladké vody. Tradičně pěkné byly i snímky slavného oceánografa J. M. Cousteau. Laťka byla letos opět posunuta o kousek výš, na některou z cen mohla klidně dosáhnout polovina finálových snímků.

## ■ Prezentace vaší tvorby letos na festivalu chyběla. Na čem nyní pracujete?

Já jsem se díky pozici prezidenta festivalu ze soutěžení i z rozhodování vyřadil, ale musím prozradit, že přes zatížení přípravami festivalu jsem letos pokračoval v práci na novém filmu, který nese pracovní název Odkaz vorvaního kamene. Je to příběh indonéských velrybářů, kteří jako jediní na světě loví vorvané tradičním způsobem na vydlabaných lodích s bambusovými harpunami a zápasí tak na moři o své živobytí. Ve filmu je nastaveno zrcadlo civilizovanému světu, aby se zamyslel, zda návrat k tradičnímu způsobu života není



tím správným směrem, kterým by se měl dát.

## ■ Kdy se na tento film bude divák moci podívat?

Film se točil tři roky jednak na Azorských ostrovech, jednak v Indonésii. Jsme ve stádiu příprav na střih, který by měl začít v lednu. Premiéru očekávám někdy v polovině příštího roku. Doufám, že ho budu moci představit v rámci 5.

ročníku filmové přehlídky v Ústí nad Labem, ale samozřejmě jako nesoutěžní snímek. Zasoutěžit si s ním budu moci na některém jiném festivalu.

Ke zdárnému průběhu festivalu, jehož mediálním partnerem byl Severočeský Metropol, vedle sponzorů přispěli poskytnutím záštity ministr životního prostředí Martin Bursík a primátor města Ústí nad Labem Jan Kubata,

podporu akci znovu poskytly Fakulta životního prostředí UJEP a Severočeská vědecká knihovna. Příjemným překvapením zejména pro organizační štáb bylo ještě před festivalem udělení ceny ministra životního prostředí ČR Steve Lichtagovi za přínos jeho filmové tvorby ve prospěch přírody a životního prostředí.

Text a foto: Pavel Aur

# Svátek vína na svatého Martina

Ústecký kraj | Svatomartinské – mladé letošní - víno mělo svátek v úterý 11. listopadu. Jeho příznivci jej přišli oslavit například na ústecké Lidické náměstí, kde ve stanu a ve stáncích nabízelí čeští a moravští vinaři vína k ochutnání i ke koupi.

Značku Svatomartinských vín vlastní od roku 2005 Vinařský fond, který ji propůjčuje všem vinařům, jejichž vzorky vín projdou testem kvality. Podle předsedy Cechu českých vinařů Jiřího Čábelky, který se zúčastnil degustace v Ústí nad Labem, prošlo 175 vzorků.

Svatomartinské víno se rodí z odrůd Müller Thurgau a Veltlínské červené (bílé víno), Modrý Portugal a Svato-vavřínecké (růžové a červené víno). Ke spotřebitelům míří 800 tisíc lahví. Pozvání pořadatele, Pavla Kacerovského z Ortopedického centra, s.r.o. Ústí nad Labem, v jehož režii byly i „svatomartinské“ ochutnávky 13. listopadu v Mostě a 18. listopadu



Dva znalci - pořadatel vinařského svátku Pavel Kacerovský a hejtman Ústeckého kraje Jiří Šulc - degustují první letošní víno.

v Litvínově, přijali mimo jiné náměstek ministra zemědělství Stanislav Kozák a ústřední ředitel SZPI Jakub Šebesta. Ochutnali i svatomartinské pokrmy, které speciálně připravovali v restauraci U Kroupů – husu, škvarky, koláčky.

Záštitu nad ústeckou akcí měli primátor Jan Kubata a starosta centrálního městského obvodu Václav Verner, který vzpomněl pěstování vína v Ústí nad Labem. Tuto dobu dodnes připomíná ulice Na Vinici ve čtvrti Krásné Březno.

Jako povedené hodnotil pořadatel Pavel Kacerovský letošní jim pořádané ochutnávky Svatomartinského vína. Cenil si hojně účasti vinařů a pozvaných hostů včetně starostů měst Ústeckého kraje. Ortopedické centrum je rovněž organizátorem Vinařských Litoměřic, jejichž sedmý ročník je naplánován na 17. a 18. dubna 2009.

Text: Alena Volfová  
Foto: Metropol



Rozvoz pizzy, těstovin a salátů

→ ZDARMA ←  
(do 5 km)

ÚSTÍ NAD LABEM  
tel. 774 880 880

TEPLICE  
tel. 777 103 104



# Bulharským venkovem k očistě duše

Bulharsko



**Bulharsko nejsou jen prázdninové pláže, kde je v té době víc Čechů než Bulharů. Ti zvidavější tu mohou objevit to, co v naší globalizované vlasti už téměř neexistuje. Totiž úplně zapadlé vesnice, kde lidé žijí ještě postaru. A samozřejmě krásnou přírodu a prastaré památky.**

Když jsem byl poprvé v Bulharsku, vůbec jsem k moři nedorazil. Často jsem měl dojem, že jsem se vrátil o století zpátky a lidé, se kterými jsem se seznámil, měli tak nějak větší srdce a mnohem více času, než jsme zvyklí. Úplně mě tam opustil stres, zvykl si na pomalejší tempo a nechťelo se mi domů.

## Království pastevců

V pohoří Rodopy, v oblasti nad městečkem Trigrad, jsou rozseté vesničky, kde žijí etnické menšiny Pomaků – islamizovaných Bulharů. Tato etnika jsou poměrně uzavřená a nejprve to vypadá, že tu neseženeme nocleh. Po dvou rakijích s místním hospodským se ale situace rapidně mění a Pomaci se triumfují, kdo nás ubytuje. Vítězem je samozřejmě hospodský, čímž se celá vesnička polarizuje na naše kamarády a na ty uražené, ke kterým jsme nešli.

Máme štěstí. Druhý den ráno je první jarní vyhánění ovcí na pastvu. Vesničané praktikují kolektivní dozor nad skotem, a tak hned ráno probíhá velké losování se jmény všech zúčastněných rodin. Podle vylosovaného pořadí se budou střídavě starat o ovce až do podzimu. Ty se jim odvěčují výborným mlékem, sýrem, masem a samozřejmě vlnou, kterou Pomaci zpracovávají v přízi a dodnes umějí utkat legendární houně a koberce. Po krásně zelených kopcích nás provází mladík Venko, rozkládá rukama a říká: „Podívej, vše kolem dokola je moje království a já si tu žiji jako v ráji“. Bohužel je jedním z mála mladých, kteří těžký život

v horách takto vnímají. Většina mladých děvčat, hned jak dospěje, prchne do měst a už se nevrátí.

## Starý dudák

Nejtypičtějším hudebním nástrojem v Rodopech jsou dudy. V zapadlé vesničce nedaleko města Shiroka Luka žije dudácká legenda Gajda Bajdafo. Sedmaosmdesát let by mu nikdo nehádal a ve své dílničce nám předvádí výro-



Tradice jsou v Bulharsku stále živé. Muž na snímku je oblečen v kroji, který se používá během velikonočních svátků.

bu dudáckého nástroje. Vypráví: „S dudáckým orchestrem jsem sjezdil celý svět a z Čech si pamatuji Prahu i Ústí. Teď už jezdí celý svět za mnou. Nedávno tu byli Japonci.“ Pak mačká dudy. Plíce má jako mladík a hraje jako bůh. To bude asi tím mlékem, které celý život pije.

## Skansen na vodu

Ve skanzenu Etar by se libilo vodníkům. Všechny stroje, které tu pracují, pohánějí vodní kola. Obdivujeme mistrovské soustružení dřeva na vodní pohon, kováře, hrnčíře... Dokonce i grilem, na kterém připravují speciality pro návštěvníky, otáčí voda. Trhákem je ale „automatická“ pračka na vodní pohon. Proud vody je sveden do obrovského dřevěného koše, do



Předchůdce automatické pračky na vodní pohon. Ta velkokapacitní slouží k praní koberců.

kterého se jednoduše nahází prádlo a voda si s ním už poradí. Samozřejmě bez pracího prášku, protože voda košem protéká do potoka.

## Mnišský hotel

Rilský monastyr je nejrozsáhlejší

pravoslavným klášterním komplexem v Bulharsku chráněný dokonce Unescem. Před nájezdy turistických hord je ale neuchráněn nic. Mniši jsou z té vřavy bezbožníků dost nevrli, ale co dělat, z turistiky jsou penízky. Moderní poutníci mohou v nuzné klášterní cele přespát za „pouhých“ dvacet dolarů. Bohoslužby tady začínají vytukáváním rytmu na speciální prkénko. Zvuk má prý připomínat přitlukání Krista na



Pravoslavní mniši se fotí jen neradi. Jak jinak ale nalákat turisty a získat peníze pro klášter?

kříž. I mladí Bulhaři dodnes ctí svou víru a v chrámu se rádi pomodlí - pravda, možná ke svým podnikatelským úspěchům, ale pomodlí. Klášter založil Ivan Rilský, který v devátém století utekl z ruchu feudálního světa. Ke stáru ale odešel i z kláštera a poustevníčil v jes-

knyni. Na tomto místě je nyní Zeď přání, kam můžete zasunout psaníčko, podobně jako u té jeruzalémské.

## Vino, jídlo, zpěv

Nejmenší městečko Bulharska Melnik obepíná stěna pískovcových útvarů, známých jako pyramidy. Kamenito-pískovcové podloží velmi svědčí vinné révě, protože dokáže akumulovat sluneční teplo a dlouho do noci jej předávat hroznům. Nejznámějším melnickým vínem je odrůda zvaná mavrud, která dává těžší specifické víno.

Kde je víno, je také zpěv. To nám předvádí místní pěvecký soubor v krojích. „Pojďte dál,“ zve nás do svého sklípku vinař Mitko. A tak máme možnost okoštovat pár jeho specialit. K dobrému vínu patří samozřejmě i něco ze specifické bulharské kuchyně bohaté na zeleninu. Asi nejtypičtějším je stylové „sýrené po šopsky“ – tedy zapékaná zelenina s šopským sýrem a vajíčkem, podávaná ve speciální keramice s pokličkou. Pro fajnšmekry mohou doporučit rafinovanou specialitu „sač“, neboli starobulharskou „kavarmu“. Ta se připravuje z několika druhů masa, cibule a sýra. Podávaná na tlustém keramickém tácu, který se před tím řádně rozpálí. Jídlo se na něm dopéká ještě během podávání a nevychladne, ani když dehužirujete pomalu. A o to vlastně v Bulharsku jde. Mít víc času na povídání a na duši!

Text a foto: Tomáš Petr



V přímořských vesnicích má snad každý loďku a rybaři. Z úlovků vytváří gurmánské speciality, jsou například ryby sušené ve větru, nebo ryby nakládané v roztočivých nálevkách.

**RESTAURACE-BOWLING P OVRLY**

- MINUTKY, PIZZA, TĚSTOVINY, SALÁTY, STEAKY •
- RAUTY, OSLAVY, VEČÍRKY, FIREMNÍ AKCE •

otevřeno: ne - čt: 12.00 - 22.00  
pá - so: 12.00 - 24.00

**srdečně vás zveme**  
**doprava hostů zdarma do 25km tam i zpět**

SPORT CENTRUM POVRLY s.r.o., Mírová 13/1, 403 32 Povrly  
tel.: 475 227 022, mobil: 728 859 653, e-mail: bowling.povrly@volny.cz, www.bowlingpovrly.cz

**JE OD 130,- Kč/hod.**

## HYPOTÉKY

- ➔ bez doložení příjmů
- ➔ bez registru
- ➔ splatnost 30 let
- ➔ možnost 120% odhadu

Volejte: 736 780 268  
605 139 094

## Potřebujete peníze?

U NÁS JAKÁKOLIV ČÁSTKA  
NENÍ PROBLÉM,  
I BEZ REGISTRU

Volejte: 736 780 268  
605 139 094

# Vyučujeme a nacvičujeme...

Krajská zdravotní, a. s. – Nemocnice Chomutov, o. z., připravila ve spolupráci s magistrátním úřadem města Chomutov cyklus kurzů první pomoci pro zaměstnance magistrátu.



**Běžný úřední den** na magistrátním úřadě města Chomutov, přepážky plné lidí, kteří spoléhají, že jim bude jejich záležitost rychle vyřízena a jejich požadavky okamžitě splněny. Jistě, zaměstnanci na úřadech se snaží veřejnosti vyjít vstříc a čas zde skutečně, jak z pohledu úředníka, tak i občana, hraje svou roli.

**Věkový průměr žadatelů** na různých úřadech lze pouze odhadnout, stejně tak zaměstnanci za přepážkou nemožnou vědět, jakými nemocemi trpí ti, kteří před nimi stojí.

**Nezřídkou se pak může stát**, že čekající občan, ať již z důvodu věku, zdravotního stavu, či pod vlivem nadbytku emocí, během čekání nebo vyřizování záležitosti zkolabuje.

**Poskytnutí laické první pomoci** do příjezdu kvalifikované posádky záchranné služby by měl zvládnout každý člověk. Jedna strana mince jsou však teoretické znalosti a druhá pak praktické zkušenosti.

A tak jako bonus v nabídce služeb magistrátu občanům přichází možnost získání praktických zkušeností z laické resuscitace pod dohledem zkušených odborníků z chomutovské nemocnice.

**Krajská zdravotní, a. s.**, – Nemocnice Chomutov o. z., proto připravila ve spolupráci s magistrátním úřadem města Chomutov pro zaměstnance úřadu program pro nácvik praktických dovedností v laické kardiopulmonální resuscitaci.

**Zájem ze strany úředníků** Magistrátu města Chomutov je značný. Ačkoliv si každý jistě přeje, aby se se situací, ve které musí poskytnout laickou pomoc k záchraně života, raději nikdy nestýkal, tak reálný život čas od času takové okamžiky připraví. A tak je jistě výhodou, když se každý cítí při konfrontaci s nepřijemnou realitou díky absolvování tohoto programu méně zaskočen.

**Tým, který vyškolí úředníky** z magistrátu v KPR, nebude jistě přednášet

Quidelines 2005 tak, jak je vydala Česká rada pro resuscitaci.

**Tento kurz je upraven** pro laiky a důležité je, aby věděli, jak poskytnout první pomoc, jak zjistit, kdy zahájit nepřímou masáž srdce, jak začít s dýcháním z úst do úst a jak se v okamžiku, kdy je nutné poskytnout první pomoc, vůbec zachovat a nepropadnout panice.

**V kurzech kardiopulmonální resuscitace** budou zaměstnanci prakticky cvičeni v KPR na Ambu – man modelu, bude jim promítnut film o kardiopulmonální resuscitaci a bude vysvětlováno, jak se zachovat, aby ani jeden lidský život nebyl zmařen kvůli neposkytnutí správné laické první pomoci.

Během kurzu bude proškolen celkem 240 zaměstnanců Magistrátu města Chomutov.

*Mgr. Anna-Marie Malá*

hlavní sestra Nemocnice Chomutov  
lektorka kurzů první pomoci

## Dotace na nové přístroje

Ústecký kraj | Zástupci Krajské zdravotní, a. s., podepsali smlouvy o poskytnutí dotací z Regionálního operačního programu (ROP) Severozápad pro projekty společnosti.



**Smlouvy byly podepsány** 3. listopadu na Krajském úřadu Ústeckého kraje. Za regionální radu signoval smlouvy její předseda Jiří Šulc, za Krajskou zdravotní, a. s., předseda představenstva René Budjač se členem představenstva Petrem Fialou.

**Podporu z ROP Severozápad**, přesahující půl miliardy korun, získá celkem sedm projektů Krajské zdravotní, a. s. Projekty jsou zaměřené především na modernizaci zdravotnického zařízení a přístrojů v jednotlivých nemocnicích společnosti. Jeden z dotačních titulů získala Krajská zdravotní také na projekt zaměřený na optimalizaci logistických procesů, ale také na další vybavení centra robotické chirurgie.

**Prostředky, získané z regionálního operačního programu**, umožní Krajské zdravotní, a. s., nakoupit například přístroje pro magnetickou rezonanci nebo osmnáctikanálové CT a řadu dalších, vyspělých diagnostických přístrojů. Dotace pomohou také dovybavit operační sály a pořídit nové lékařské vybavení na řadu oddělení nemocnic Krajské zdravotní, a. s.

**Nemocnice v Děčíně**, Chomutově a v Ústí nad Labem tak například získají spirální CT. Nemocnice Děčín získá nové endoskopické přístroje a vybavení operačních sálů, nové rentgenologické přístroje zís-

kají nemocnice v Teplicích a Mostu. Nemocnice v Teplicích pořídí také nové vybavení očního oddělení. Mostecká nemocnice získá vybavení pro gastropracoviště a nové ultrazvukové přístroje. S novými ultrazvukovými přístroji se počítá také pro nemocnice v Teplicích a Ústí nad Labem. Chomutovská nemocnice pak bude v rámci získaných dotací vybavena novými přístroji pro artroskopii a endoskopii. **Masarykova nemocnice** v Ústí nad Labem získá z evropských peněz také druhé robotické zařízení typu da Vinci S HD pro nově budované Komplexní robotické centrum Krajské zdravotní, a. s. Jeden přístroj byl již pořízen z prostředků Ústeckého kraje, jediného akcionáře společnosti Krajská zdravotní, a. s., druhý přístroj bude pořízen právě z dotačních zdrojů Evropské unie.

**Krajská zdravotní, a. s.**, je největším zdravotním zařízením v České republice s odpovídající spádovou oblastí, které by měl odpovídat také rozsah moderního přístrojového vybavení. Peníze z evropských fondů tak významnou měrou přispějí k plnění jednoho z hlavních cílů společnosti, kterým je nejen sledování pokrokových trendů ve zdravotnictví, ale především jejich zavádění do každodenní lékařské praxe. (vd)

## Soutěž ve studentském designu je světovou raritou



Kateřina Kuchařová s kresbou sprchového tubusu.

Ústí nad Labem, Praha | Po roce, který byl v oboru designu poznamenán zrušením státní podpory Design centru ČR, byla přesto letos opět pořádána soutěž Národní cena za studentský design.

Organizace se ujal nástupnický Design Cabinet CZ a zachránil tak udržení dlouholeté tradice prezentace práce mladých tvůrců ze všech typů škol, která nemá ve světě obdoby. Do soutěže se tentokrát přihlásilo 120 studentů se 125 pracemi ze 16 středních odborných škol a VOŠ a z 16 vysokých škol a univerzit. „Jsmo šťastni, že se nám podařilo tradici zachovat, když soutěž nakonec zachránil systém „český design sobě“. Na podporu totiž zareagovaly české a zahraniční firmy, které produkuje výrobky s vysokou mírou designu a v jejichž čele stojí designéři či designu naklonění majitelé. Studenti předkládali k hodnocení prototypy, modely, doprovodné plakáty a portfolia. Šestnáctičlenná odborná porota sestavená z předních českých, moravských a slezských designérů, vybrala v několikakolovém hodnocení k ocenění 21 prací. Všechny vyhodnocené práce měly vysokou úroveň a my věříme, že jejich tvůrcům, stejně jako řadě jejich předchůdců z minulých ročníků, pomůže při uplatnění v profesionálním životě,“ uvedla zástupkyň Design Cabinet CZ Lenka Žižková.

Největší počet ocenění získaly už tradičně práce studentů Vysoké ško-

ly uměleckoprůmyslové v Praze. Patří k nim i nejvyšší ocenění – **Národní cena za studentský design 2008** - kterou získal Roman Vrtiška, autor městského mobiliáře, což je stavebnicový modulární systém s řadou funkcí využitelný pro nezádlážděné plochy pod stromy v uličním prostředí. Ten získal ještě tři další zvláštní ceny. Titulem **Excelentní studentský design 2008** se mohou pyšnit další studenti VŠUP v Praze – Libor Motyčková (židle z ocelové kulatiny), Kryštof Nosál (vana pro méně pohyblivé osoby a děti), Anna Steinerová a Martina Nováková (soubor šperků), Klára Šípková (drátěná židle), Ondřej Zámíš (vizuální styl výstavy) a Vladimír Žák (čalouněná sedací souprava). Mezi ně se vklínili dva zástupci mimopražští – Kateřina Kuchařová z Fakulty umění a designu UJEP Ústí nad Labem, a to s návrhem sprchového tubusu, a Pavel Trávníček s Janem Kyselou z VOŠ grafické v Jihlavě se stavebníci z odpadů.

Ocenění **Dobry studentský design 2008** získalo 12 soutěžících. V této kategorii celou třetinu cen získali studenti Fakulty umění a designu UJEP v Ústí nad Labem - Sergej

Kuckir (závodní pramice), Lukáš Moravec (sada kameninových pekáčů), Martina Polívková (relaxační prvek do kanceláře) a Barbora Tylová (vizuální styl výstavy).

**Na sever Čech putují i další dvě ceny** díky Markétě Boštikové z VOŠ a SŠ v Novém Boru, která představovala soubor skla, a Markétě Nepilové z Fakulty textilní TU Liberec, pracoviště Jihlava, za oblečení Jungle.

Vedle již zmíněných škol se soutěže zúčastnili ještě studenti ze Střední uměleckoprůmyslové školy sklářské v Kamenickém Šenově, Kateřina Kuchařová toho stihá hodně, třetím rokem studuje interiérový design v Ústí nad Labem a prvním rokem architekturu v Liberci a přitom trvale bydlí v Praze. Její úspěšná práce vyšla ze školního zadání od firmy, která v ČR distribuuje italské vybavení koupelen. Design sprchového tubusu ze speciálního barevného měkkého PVC vyniká kreativním přístupem k netradičnímu způsobu sprchování, s možností osazení do volného prostoru s vytvořením nezbytné intimity.

Text a foto: Pavel Aur

Národní cena za studentský design

# Kardiologové léčí novou metodou

kardiologická klinika

Ústí nad Labem | Masarykova nemocnice získala během uplynulého měsíce dvě významné novinky. Po zahájení provozu okulárního centra očního oddělení, které je jako první nefakultní zařízení v ČR vybaveno personálně i přístrojově k léčbě očního onemocnění okulární degenerace, byl do praxe uveden na kardiologické klinice přístroj na vyšetření srdečních tepen pomocí optické koherenční tomografie.

Přístroj v hodnotě 1,5 milionu korun, který klinika získala sponzorským darem firmy Boston Scientific ČR s.r.o., znamená bezesporu velký přínos v péči o pacienty Ústeckého kraje.

„Vyšetření optickou koherenční tomografií, využívající k zobrazení světelného paprsku, je novou moderní metodou, která znamená přelom ve vyšetření cévní stěny a jejich patologických procesů. Oproti dosud používaným přístrojům má nová metoda mnohem větší rozlišovací schopnost pět až deset mikrometrů a je tudíž schopna přesně odhalit jednotlivé vrstvy cévní stěny, a to i případné nenormální struktury. Lze tudíž odhalit tukové usazeniny ve stěně cévy, které jsou náchylné k prasknutí a tím i vzniku akutního infarktu myokardu. Tento poznatek také umožní odhalit riziko u nemocných s již zjištěnou ischemickou chorobou srdeční, posoudit dlouhodobou prognózu a stanovit strategii léčby, včetně posouzení její dlouhodobé úspěšnosti,“ uvedl primář kardiologické kliniky doc. MUDr. Pavel Červinka.

Vyšetření srdečních tepen pomocí optické koherenční tomografie mohli být svědky v přímém přenosu z katetizačního sálu účastníci 5. severočeského kardiologického

dne 30. října v Masarykově nemocnici. Do celodenního odborného programu, rozděleného do tří bloků, na který přijalo pozvání přes sto lékařů z Ústeckého kraje, byla zařazena řada novinek a zajímavých přednášek.

„Cílem dne bylo seznámit praktické lékaře, internisty a kardiology, kteří s námi spolupracují, s postupy a metodami, jež využíváme, a pozvat k přednáškám nejlepší české kardiology. Měli jsme možnost předvést účastníkům výkony, které se realizují jen na několika klinikách v ČR a dát jim tak na vědomí, že je možné je provádět i u nás v Ústí nad Labem,“ dodal primář Červinka.

Kardiologická klinika Masarykovy nemocnice poskytuje kompletní diagnostickou i léčebnou kardiologickou péči pro celý Ústecký kraj, a to prostřednictvím pěti segmentů.

Neinvazivní kardiologie zajišťuje provádění zátěžových testů, EKG i čtyřadvacetihodinový monitoring krevního tlaku, transthorakální (ultrazvuk přes hrudní stěnu) i jicnou echokardiografii (metoda vyšetření srdce odrazem ultrazvuku na tkáni) a dobutaminových (farmakologických) zátěžových testů.

Koronární jednotka poskytuje ne-

odkladnou péči nemocným s akutními projevy srdečního onemocnění.

Standardní kardiologické oddělení poskytuje lůžkovou základnu pro diagnostické i léčebné zákroky a doléčení akutně vzniklých onemocnění.

Oddělení kardiostimulace a elektrofyziologických vyšetření zajišťuje implantaci pacemakerů (přístroj aktivující elektrickými impulzy srdeční sval) nemocným s poruchami srdečního rytmu, provádí diagnostiku a léčbu srdečních arytmií.

Invazivní kardiologie poskytuje diagnostickou i léčebnou péči nemocným s vrozenými či získanými vadami nebo s ischemickou chorobou srdeční.



Primář kardiologické kliniky doc. MUDr. Pavel Červinka.

Text a foto: Pavel Aur

## Severočeská vodárenská společnost – Strategické investice v Ústeckém kraji (1)

SVS, a. s.

Severočeská vodárenská společnost a. s. (SVS) působí na trhu v oblasti výstavby vodohospodářské infrastruktury již patnáct let. Zajišťuje pro své akcionáře – severočeská města a obce – náležitý rozvoj a obnovu majetku. V současnosti jsou veškeré akcie SVS v držení 459 severočeských měst a obcí. SVS patří k největším vlastnickým vodárenským společnostem v Čechách, protože její region pokrývá Ústecký kraj a podstatnou část Libereckého kraje. Na území, kde žije přes milion obyvatel, je vlastníkem více než 8000 km vodovodů, 3000 km kanalizací, 53 úpraven vody a 166 čistíren odpadních vod. SVS svá zařízení na rozvod a úpravu vody pronajímá provozní společnosti, distributorovi vody - Severočeským vodovodům a kanalizacím.

„Města a obce nad 2 000 obyvatel mají mít do konce tzv. přechodného období, tj. do konce roku 2010, vyřešeno nakládání s odpadními vodami v souladu s novou náročnější legislativou. Tzn. mají mít v roce 2010 zajištěnu možnost čištění komunálních odpadních vod buď přímo na čistírně odpadních vod v místě nebo po přečerpání odpadních vod na nejbližší kapacitní čistírnu odpadních vod. Z pohledu legislativy ČR jsou obce jedinými povin-

nové legislativy,“ vysvětluje Ing. Miroslav Harciník, generální ředitel SVS.

Do skupiny tzv. strategických investic SVS patří v Ústeckém kraji např. projekty Podkrušnohoří a Dolní Labe. Realizaci staveb projektu Dolní Labe SVS letos zahajuje, zatímco projekt Podkrušnohoří je již úspěšně zakončený. Byl realizovaný v letech 2004-2006 a podařilo se pro něj získat dotaci z Fondu soudržnosti EU. V sou-



nými osobami se všemi důsledky, tedy i v oblasti eventuálních budoucích sankcí za neplnění těchto závazků. V tomto ohledu vnímá Severočeská vodárenská společnost za své akcionáře spoluodpovědnost. Naší prioritou jsou proto projekty a opatření, která v městech a obcích uvedené velikostní kategorie směřují k naplnění

hrmu se jednalo v celém Podkrušnohoří o investici za 900 milionů Kč, z toho cca 440 milionů Kč představovaly vlastní investiční prostředky SVS, cca 410 milionů Kč prostředky Evropské unie z Fondu soudržnosti a cca 50 milionů Kč prostředky od Státního fondu životního prostředí ČR.



### Projekt Podkrušnohoří zahrnoval tři subprojekty:

- „Pitná voda“, tj. rekonstrukci úpravní pitné vody Hradiště a s tím souvisejícího vodovodního přivaděče Želenice – Bílina,
- „Rekonstrukce ČOV“, tj. rekonstrukci pěti čistíren odpadních vod v Ústeckém kraji,
- „Kanalizace“, tj. dostavbu kanalizační sítě v aglomeraci Ústí nad Labem.

„Pitná voda“: Úpravna vody Hradiště z r. 1976 je klíčovým zdrojem Severočeské vodárenské soustavy. Zhoršování kvality surové vody ve vodárenské nádrži Přísečnice si vyžádalo její vybavení moderní technologií. Vodovodní řád Želenice - Bílina slouží k převodu cca 4 milionů m<sup>3</sup>/rok pitné vody mezi okresy Most a Teplice a je součástí vodárenské soustavy severní

Čechy, ze které je zásobováno pitnou vodou zhruba 650 tisíc obyvatel. Rekonstrukce části tohoto vodovodního řádu v celkové délce 6,5 km byla nutná s ohledem na agresivitu prostředí. Realizaci opatření „Pitná voda“ došlo ke zlepšení jakosti pitné vody v regionu a tím i k naplnění evropské směrnice o jakosti vody určené k lidské spotřebě.

„Rekonstrukce ČOV“ zahrnovala rekonstrukci čistíren odpadních vod ve městech Jirkov, Kadaň, Klášterec nad Ohří, Údlice a Žatec. Cílem projektu bylo splnění evropské směrnice, která stanovuje limity pro vypouštění odpadních vod do vod povrchových. V rámci rekonstrukce byly použity moderní technologie čištění a dostavby, čímž došlo ke stabilizaci a zlepšení výsledků čištění. Všechny uvedené čistírny odpadních vod patří do velikostní kategorie nad 10 000 EO

(ekvivalentních obyvatel), tzn. jsou po rekonstrukci schopné odstranit z odpadních vod dusík a fosfor.

„Kanalizace“ zahrnovala dostavbu kanalizace v Ústí nad Labem, Povrlech a Chabařovicích. Přispěla významným způsobem ke snížení znečištění řeky Labe, tedy přeshraniční zátěže životního prostředí.

„Projekt Podkrušnohoří byl v rámci České republiky prvním z velkých vodárenských projektů financovaných Evropskou unií z Fondu soudržnosti. Jeho úspěšná realizace byla pro nás stimulem pro přípravu a zahájení realizace dalších, podobně rozsáhlých projektů – např. Lužické Nisy v Libereckém kraji a Dolního Labe v Ústeckém kraji,“ uzavírá Ing. Miroslav Harciník, generální ředitel SVS.

Text: Metropol, foto: SVS, a. s.

# Jiří Šlégr: Hokejista, podnikatel, politik

**Litvínov | Vyhral Stanleyův pohár, olympiádu i mistrovství světa. Hokejista nemůže dosáhnout víc. Populární Guma, jak zní přezdívka Jiřího Šlégra, však není aktivní jenom na ledě – podniká a věnuje se politice.**

Při vzpomínce na získání přezdívky se 37letý řízný bek od srdce zasmál: „Dal mi ji táta Martina Ručinského. Jeli jsme jako mladí na zápas autobusem a já jsem třikrát pozdržel jeho odjezd. Třikrát jsem se pro něco vracel do šatny. Prohlásil, že jsem normální Guma.“

■ **Hokej hrajete více než dvacet let. Vzpomenete si na svůj první gól?**

V NHL jsem dal první branku v dresu Vancouveru (sezona 1992/1993, pozn. red.). Bylo to v duelu s Montrealem. V zápase proti nám chytl Patrik Roy. Gól jsem vstřelil při jejich hře bez brankáře. Kuriózní byl fakt, že o puk co by trofej jsem se musel podělit s Petrem Nedvědem. (smích) On totiž v tom utkání zaznamenal svůj xty bod a stal se díky tomu nejlepším nováčkem. Co se týče naší nejvyšší soutěže, tak jsem nepochybně první skóroval za Litvínov. Ale proti komu a jak? To si nevzpomenou.

■ **Nahlédneme do „historie“. Kdo vás k hokeji přivedl?**

Od dvou let jsem žil s maminkou sám. Ta velmi záhy usoudila, že bych měl

sportovat. Určující bylo, že jsem vyrůstal poblíž litvínovského zimního stadionu. Navíc k tomu mám jistou genovou dispozici. (otec Jiří Bubla – trojnásobný mistr světa, pozn. red.) Jinak velkou a velmi pozitivní roli v mém - nejen hokejovém vývoji - hrál můj druhý táta.

■ **Jiří, někde jsem četl, že hokej (sport) máte jako drogu...**

Hokej mě prostě a jednoduše baví. Pokud bude sloužit zdraví, tak bych ho klidně hrál do padesáti.

■ **S Litvínovem zažíváte aktuálně velmi dobré období. Atakujete čelo tabulky – máte 41 bodů a jste třetí. Kdyby byl Litvínov třetí i na konci základní části O2 extraligy asi byste se nezlobil?**

Náš základní cíl je dostat se do play off. Pakliže by to bylo ze třetího místa, bylo by to jenom dobře. Samotné play off je už velká loterie. Pro úspěch klubu udělá každý v mančafu maximum. Věřím, že to bude úspěšná sezona.

■ **Účastnil jste se 100. výročí českého hokeje. Prezident Václav Klaus v rám-**

ci oslav na Hradě ocenil osm hokejových legend. Při té příležitosti si neodpustil poznámku, že reprezentace už dlouho nezískala titul mistra světa. **Podává se to na nadcházejícím šampionátu ve Švýcarsku?**

Naposledy jsme získali titul ve Vídní v roce 2005. Nemyslím si, že je to nějak extra dlouho. Národní tým zažil už hubenější období. Reprezentace má každý rok na to, aby vyhrála mistrovství. Není důvod si myslet, že by tomu mělo být v roce 2009 jinak.

■ **Jste aktivní i mimo led. Podnikáte - spolumlastníte a pro-**

vozujete polárium (léčba chladem, pozn. red.) Jak jde skloubit úlohu profesionálního sportovce a podnikatele?

Předně, nejsem podnikatel na plný úvazek. Starám se „jen“ o klientelu. Firmu jsme rozjžděli se spolumhráčem z Litvínova a s jeho manželkou, která se starala o velkou část administrativy. Získal angažmá na Slovensku a přesunul se tam. Vypadá to, že celý chod

firmy zůstane na mých bedrech.

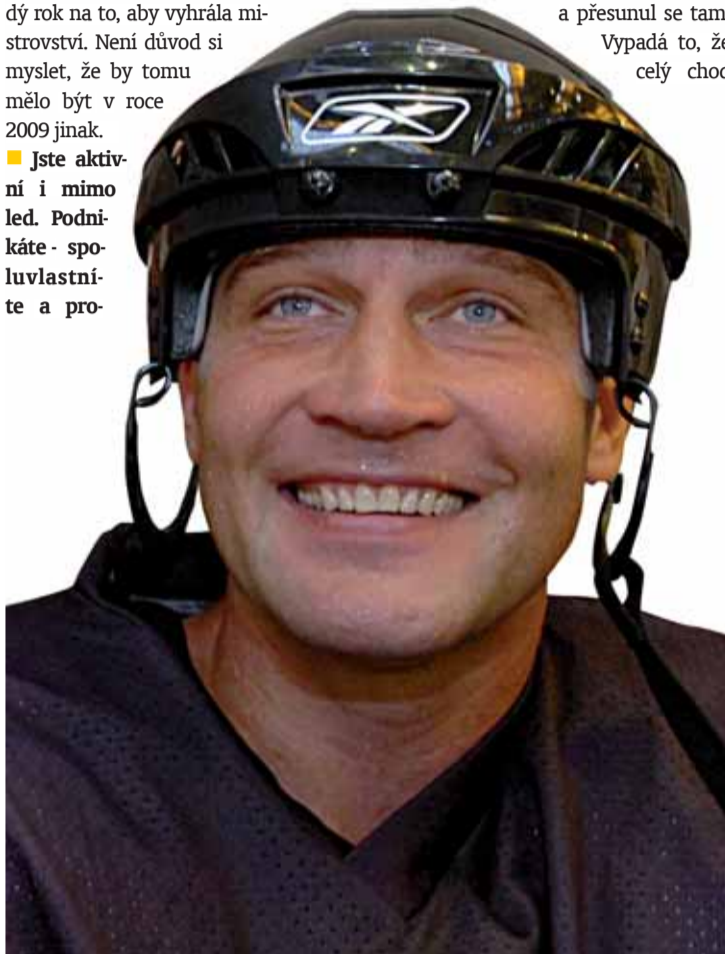
■ **Můžete čtenářům Severočeského Metropolu vysvětlit, na jakém principu polárium funguje?**

Polárium je moderní mrazicí zařízení pro celotělovou kryoterapii, při které je lidský organismus vystaven extrémnímu chladu -110°C až -160°C. Pobyt ve speciální kryokomůře trvá 2 až 3 minuty a je velmi příjemný. Chlad účinkuje intenzivně a blahodárně na celé tělo, mobilizuje a aktivuje organismus a velmi příznivě působí na celkový zdravotní stav klienta. Samozřejmě ne všem kryoterapie pomůže. Ale pokud nezůstane jen u jedné návštěvy polária, tak se výsledky dostaví. Úspěšnost léčby máme 92 procent. Například nedávno u nás byla paní s lupenkou a ta si nemohla účinky polária vynachválit.

■ **Navíc se ještě angažujete v politice. Jste členem Rady města Litvínov. V senátních a krajských volbách, které nedávno proběhly, jste podporoval ČSSD. Máte politické ambice, o tom nemůže být pochyb.**

ČSSD by velmi stála o to, abych kandidoval do Poslanecké sněmovny. V případě, že už nebudu hrát hokej, tak budu o kandidatuře velmi reálně uvažovat. Nabízí se otázka, co bych ve Sněmovně dělal? Prosazoval bych založení ministerstva sportu. Český sport v posledních letech nedosahuje takových výsledků, jak by si všichni představovali. Je třeba mu věnovat větší péči. Sport dělá České republice v zahraničí obrovskou reklamu a jako takový by si zasloužil svůj vlastní rezort.

Text: Martin Košťál  
Foto: Jiří Severský



## Profil:

**Narozen:** 30. května 1971, Jihlava  
**Rodinný stav:** ženatý  
**Největší úspěchy:**  
1991: Nejlepší obránce extraligy (Litvínov), 1998: ZOH, Nagano (Japonsko), 1. místo, 2003: Nejlepší obránce ruské ligy (Omsk), 2005: MS Vídeň, 1. místo.

## Minidotazník:

**Oblíbený televizní pořad:** politické debaty  
**Ideální dovolená:** v lese na koni  
**Whisky, nebo pivo:** pivo  
**Hodinky značky Rolex, nebo Prim:** bez favorita  
**Metallica, nebo Madonna:** Madonna

# NOVÉ

# ASKO

NÁBYTEK spol. s r.o.

## již otevřelo!

# Olympia

# TEPLICE



**KANC. ŽIDLE**  
- ekokůže černá, na kolečkách  
- područky; 08430002

**799,-**  
OTEVÍRACÍ CENA

My nábytek!

Nábidka platí od 13. 11. do 27. 11. 2008 na pobočce ASKO Nábytek spol. s r.o. v Teplících. Jen do vyprodání zásob.

práva kůže  
**14.999,-**  
OTEVÍRACÍ CENA

**SEDACÍ SOUPRAVA 3+2+1**  
= provedení: kůže/ekokůže, černá barva  
= cena za komplet; 08980002

# 1. SEVEROČESKÝ METROPOL PARTY

# Bavila a slavila

Kdy? 30. 10. 2008 Kde? V Blue Cafě v Ústí nad Labem S kým? Se spoustou gratulantů, moderátorem Romanem Lukášem, modelkami ve společenských sátech z dílny módních návrhářů Nadi a Jiřího Moravcových, s Kylie Minogue a Helenkou Vondráčkovou, kapelou NEW AGE OF SMOKIE.



Jednadvacáté číslo je na světě, tedy přesně uvedeno jeho titulní strana s Bárou Kolářovou, která ji křtí s majiteli Severočeského Metropolu Ladislavou Richterovou a Jiřím Morstadtem. První rok vydávání pozitivních a vlnivých novin pro čtenáře v Ústeckém kraji mají úspěšně za sebou.



Pozor...!!! Cenily zoubky krásky Bára Kolářová, Anna Ada Lipoldová a Renata Langmannová. Zakously se ale jen do růže.

Oplně jahody, welcome drink, neopily, skvěle osvěžily.



Kylie Minogue a Helena Vondráčková se na pomyslném molu střídaly modelkami. Travesty show neklame... Helena se s narozeninovými hosty "vznesla k výškám", po "Sladkém mámení" popřál jednatel Severočeského Metropolu Jiří Morstadt další dobrou zábavu, ke které přispěla skupina NEW AGE OF SMOKIE. Dříve narozeným připomněla mladá léta, později narození to rozjeli na parketu.



Roman Lukáš zahájil narozeninovou party jako moderátor, z pódia odcházel jako rocker.



V dobrém rozmaru byli Jaroslav Foldyna a Vladislav Raška. První sociální demokrat, druhý občanský demokrat, ale oba z Děčína.



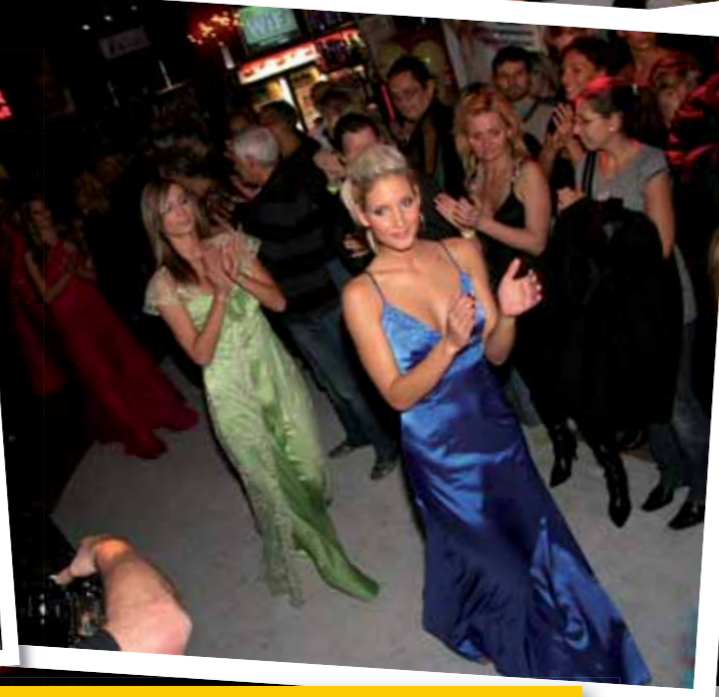
Renata Langmannová, šéfredaktorka Prážského Metropolu, přiznala, že se v Blue Cafě výborně baví, z Prahy dorazila s kamarádkou Bárou Kolářovou. "Absolutně si to tu dnes užíváme," řekla před tím, než se podepsala na stránku se svým rozhovorem.



Skupina NEW AGE OF SMOKIE dohrála ve 23.40 hodin, program skončil, volná zábava pokračovala. Ještě pozvání pro fotografa - kapela s Renatou Langmannovou, Vladkou Erbovou a Bárou Kolářovou.



Na narozeninové party předvedené společenské šaty se zrodily v dílně Nadi a Jiřího Moravcových. Salony mají v Teplicích a v Praze. Šaty lahodily zraku přítomných dam, páni zase nespustili oči z modelek.



To byly dobrůtky. I na guláš došlo. Přišel vhod po dvanáctiminutové světelné show. Dělbuchy byly odpáleny pro zábavu hostů a ústeckému centru oznámily rok Severočeského Metropolu.



Pro DJ Stefanna nastal čas kolem půlnoci. A pak to rozjel...



Party od začátku do konce, tak lze jednoduše zhodnotit premiérovou show Severočeského Metropolu.



Připravili: Alena Volfová, Jiří Vondráček  
Foto: Martin Pauer, Roman Pauer, Jiří Severský, Jan Tůma



# No name přivezli hity

turné

Ústí nad Labem | Jedna z nejlepších slovenských skupin No name vystoupila v sobotu 8. listopadu v ústecké Sportovní hale na Kliši.

Kolem 19. hodiny přišel na pódium, které mělo přes 160 čtverečních metrů, stříbrný účastník soutěže Česko hledá SuperStar a současný muzikálový Hamlet Petr Bende s kapelou. Ukázal svoji všestrannost, když během vystoupení hrál na kytaru, bicí, tahací harmoniku a k tomu všemu zpíval. Za své vystoupení sklídl velký potlesk od naplněné haly. Je to již neuvěřitelných deset roků, co šestice mladých mužů z Košic za-



čala obohacovat slovenský a český éter. Po dvou letech se opět skupina vydala na turné, 8. listopadu zavítala také do Ústí nad Labem. Partnerem ústeckého koncertu byl Severočeský Metropol.

Přesně ve 20.15 začala kapela No name hrát své staré hity, některé v novém aranžmá doplněné projekcí. Například Čím to je, Prvá, Nie alebo áno, Ty a tvoja sestra, ale také písně z nového alba V rovnováhe. Zpěvák

Igor Timko rozproudil celou halu, která s ním většinu písní zpívala a bylo úžasné poslouchat a sledovat tuto atmosféru. Lidé po každé písni odměnili kapelu mohutným potleskem. Kdo se koncertu zúčastnil, zažil pódiovou show, podpořenou audiovizuální technikou a špičkové instrumentální výkony všech členů kapely.

Text a foto: Roman Pauer

## NEW AGE OF SMOKIE, parta rockerů

rock

Legenda Smokie. Podobnost hlasu Frankieho Cervenky s hlasem Chrise Normana a skupina NEW AGE OF SMOKIE byla na světě. U zrodu stál i moderátor Roman Lukáš.

### ■ To bylo před třemi lety...

Ano, tento mezinárodní, ale přesto český, cover band vznikl zhruba před třemi roky. Díky plynoucímu času a zvyšujícím se ambicím bandu došlo i k několika důležitým personálním změnám. Dnes se skládá skupina stejně tak jako legendární Smokie výhradně z mužů, nebo chcete-li z party postarších rockerů, jak nás před časem označil i moderátor Leoš Mareš v semifinále soutěže X-Factor.

### ■ Vznik tohoto bandu podnítila skupina Smokie. Proč zrovna ona?

Důvod byl prostý - neuvěřitelná podobnost hlasu hlavního frontmana žijícího v německém Dortmundu - Frankieho Cervenky, s hlasem

Chrise Normana. My dva, Frankie a já, jsme později nabídli spolupráci i dalším ostříleným muzikantům - Danielu Pláničkovi, Oldřichu Fejkovi a Karlu Šimonovi.

### ■ Kde můžou fanoušci Smokie slyšet NEW AGE OF SMOKIE?

Dnes skupina NEW AGE OF SMOKIE úspěšně objíždí celou Českou republiku, slyšet ji mohli také na Slovensku a v Německu. Mezi priority skupiny patří dokonalé provedení každé skladby, které má skupina v reperto-

áru. Důraz je kladen i na celkovou image - kostýmy a stylové účesy. Celkový dojem jednoznačně evokuje dobu největší slávy skupiny Smokie.

### ■ Co potenciálním zájemcům nabízíte?

Prezentujeme dvě varianty koncertů: jednak koncert Best Of - výběr nejznámějších hitů, kdy hraje zhruba 90 minut toho nejlepšího z tvorby skupiny Smokie. Jednak Unplugged - šedesátiminutové vystou-

pení „bez napětí“ složené z největších hitů Smokie.

### ■ Jakou představu má skupina NEW AGE OF SMOKIE o své budoucnosti?

Skupina pomalu ustupuje od označení cover band, v repertoáru má totiž jak upravené skladby od legendárních Smokie do modernější podoby, tak i vlastní skladby. Už účast v úzkém semifinále soutěže X-Factor naznačila, že to skupina myslí opravdu vážně a půjde-li vše podle plánů, brzy se její příznivci dočkají i nějakého zajímavého hudebního počínu.

Text: Metropol, foto: archiv skupiny, více na [www.smokie.cz](http://www.smokie.cz)

## Co přejete Severočeskému Metropolu k prvním narozeninám?



Antonín Fedorjak  
majitel CK  
m'plus travel

První rok je jako první krok. Musí ujit ještě hodně kroků a já věřím, že hodně kroků ještě ujde a hodně let vydrží. Přeji, aby mu to vydrželo opravdu dlouho.



Miloslav Král  
společník a jednatel  
firmy Elben

Metropol si zaslouží hodně a hodně úspěchů, protože jde milovými kroky.



Jaroslav Foldyna  
zastupitel Ústeckého kraje

Přeji mu, aby se stále zlepšoval.



Tomáš Horáček  
majitel Blue Café

Přeji mu čím dál tím víc výtisků, spokojených čtenářů a hlavně inzerentů.



Libuše Maxová  
mluvčí společnosti  
Knauf Insulation

Aby vzkvétal tak, jak vzkvétá, aby měl spoustu příznivců a aby jeho osazenstvo bylo nadále stejně úspěšné ve své práci. Já si myslím, že takový titul na trhu chyběl, je fajn, že tady je.



Lubomír Machoň  
majitel Dream  
Production

Přeji mu dalších 21 krát 1 000 čísel.



Jan Kubata  
primátor Ústí  
nad Labem

Aby byl pořad tak uvolněný a příjemný a aby akcentoval to, co je v životě příjemné a ne to, co je nepříjemné. Aby podporoval dobrou náladu a zapomněl na tu blbou.

Ptala se: Alena Volfová

## ÚPLNÁ BOMBA!!!

- ✓ PŮJČÍME VŠEM
- ✓ OD 30 000 Kč
- ✓ STAČÍ JEN O.P.
- ✓ VYPLACENÍ DO 48hod.
- ✓ BEZ POPLATKU PŘEDEM!!!

volejte: 723 647 547



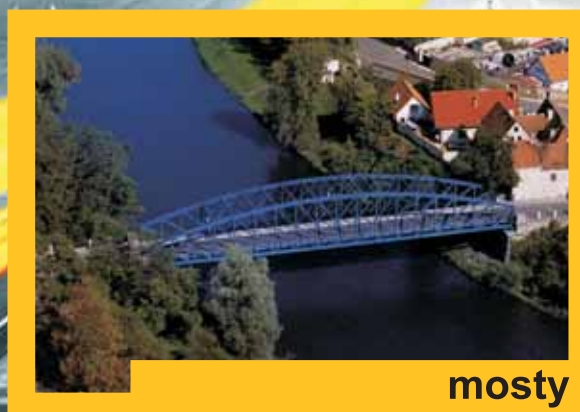
# SILNICE GROUP



**komunikace**



**asfaltové směsi**



**mosty**



**recyklace za studena**



**inženýrské sítě**



**zemní práce**



## Chátrající továrna investiční výzvou

Krajský úřad Ústeckého kraje informuje



Ústí nad Labem | Více než stovka zájemců se zúčastnila semináře, věnovaného budoucímu využití opuštěných továren nebo chátrajících zemědělských staveb, v novodobé terminologii tzv. brownfieldům.

Seminář 6. listopadu uspořádaly v Ústí nad Labem v sídle Ústeckého kraje krajský úřad a Vládní agentura pro podporu podnikání a investice CzechInvest. Zástupce hlavních organizátorů, ředitele odboru koncepce regionálních projektů agentury CzechInvest Igora Gargoše a vedoucího krajského odboru průmyslové zóny Triangle Jana Sixtu, překvapil zájem veřejnosti o tuto problematiku, kapacita 110 míst objednaného jednání se ukázala jako nedostatečná.

Účastníci semináře byli seznámeni s dostupností finančních podpor při revitalizaci evidovaných brownfields a také s celonárodní i krajskou databází těchto lokalit. V celostátní databázi je registrováno 2 355 brownfields, v Ústeckém kraji jich je bezmála 800. „Velký problém pro jejich oživení představují nevyjasněné vlastnické vztahy k pozemkům. V jiných případech brání revitalizaci osiřelé továrny nebo chátrajícího zemědělského podniku skutečné záměry vlastníků. Projekty revitalizací v podstatě fungují jen tam, kde se dokážou dohodnout investoři s vlastníky a s představiteli místní samosprávy,“

vysvětloval Jan Sixta nepoměr mezi evidovanými lokalitami a realizovanými projekty.

Nedostatečně využívaných a zanedbaných objektů, kasáren, dřívě prosperujících továren nebo například chátrajících domů, čeká na investory v Ústeckém kraji až 758. Vyplývá to z Vyhledávací studie brownfieldů, kterou zpracovala agentura CzechInvest ve spolupráci s Ústeckým krajem.

„Pro tyto účely krajský úřad dokonce vytvořil a stále aktualizuje databázi brownfieldů. Má připravenou i vyhledávací studii, ze které bylo vybráno pět lokalit, které mají největší naději na rychlý úspěch při regeneraci a budoucím využití. Koneckonců i krajská strategická zóna Triangle je příkladem velmi povedené revitalizace původního vojenského brownfieldu. Politickou vůli a podporu využití brownfieldů pro další rozvoj kraje deklarujeme v Plánu rozvoje Ústeckého kraje, kde je navrhována regenerace brownfieldů jako jedna z jeho prioritních os,“ uvedl hejtmán Ústeckého kraje Jiří Šulc, pod jehož záštitou byl seminář uspořádán.

Podle Igora Gargoše, ředitele odboru

konceptu regionálních projektů agentury CzechInvest, může být každý z brownfieldů vynikající investiční příležitostí. „Zatímco dnes tato místa představují pro své okolí spíše nechtěnou přítěž, po optimální regeneraci se mohou stát vyhledávaným centrem pro podnikání, zábavu nebo bydlení.“

Problematikou regenerace brownfieldů se Ústecký kraj zabývá dlouhodobě. V letech 2003 a 2004 byl Ústecký kraj spolu s krajem Moravskoslezským součástí pilotního projektu Phare 2001 CZ.01.10.02 „Strategie regenerace brownfields“ organizovaného agenturou CzechInvest. Tento projekt zpracovávala společnost Parsons Brinckerhoff, Ltd. z Velké Británie. Jedním z jeho výstupů byla databáze původně zhruba 500 lokalit brownfields, kterou návazně Ústecký kraj s využitím shodné metodiky rozšířil na více než 835 lokalit v regionu.

Tato databáze je aktivní, veřejné výstupy z ní jsou vystaveny na krajských internetových stránkách [www.kr-ustecky.cz](http://www.kr-ustecky.cz). Informace z databáze je možné vyhledat softwarovým vyhledávačem. (kr)

## Jaký je skutečný stav životního prostředí v Krupce?

Krupka | Jak je to s ovzduším v Krupce? Je opravdu tolik znečištěné, jak tvrdí zástupci sdružení Zdraví pro Krupku? A pokud skutečně znečištěné je, je viníkem továrna Knauf Insulation, nebo je zdroj znečištění jiný? Odpověď na tyto otázky by měly dát výsledky několika měření, která v Krupce objednal Krajský úřad Ústeckého kraje.

V první řadě se zde už od března provádí měření specifického znečištění ovzduší v okolí závodu Knauf, které zajišťuje akreditovaná laboratoř Zdravotního ústavu v Ústí nad Labem. Měření se provádí tak, aby bylo možné zjistit koncentrace formaldehydu a acetaldehydu a zároveň určit, odkud tyto látky pocházejí. Výsledky měření, které by měly být známy do konce února 2009, umožní zároveň určit, nakolik je případný výskyt formaldehydu v ovzduší Krupky škodlivý lidskému zdraví.

Už za pár dnů, na konci listopadu, by měly být známy výsledky dalšího výzkumu. Ten má za úkol stanovit pachovou zátěž obyvatel v okolí závodu Knauf. Pro tento účel byla použita tzv. kanystrová metoda, založená na odběru vzorků přímo obyvateli Krupky, kteří zaznamenají zápach.

V jarních měsících padaly smrkům v okolí Teplic a Krupky jehlice. Podle šetření Výzkumného ústavu lesního hospodářství a myslivosti byl prvotní příčinou vláhový stres v roce 2007 kombinovaný s přemnožením mšice smrkové na jaře letošního roku. Zdravotní stav stromů ve vybraných lokalitách ale zároveň nepříznivě ovlivňuje zvýšený obsah fluoru v pletivech jehlic.

Krajský úřad proto u Výzkumného ústavu lesního hospodářství a myslivosti zadal analýzu

obsahu fluoru a dalších prvků ve smrcích. Výsledky budou k dispozici v prosinci 2008.

Zároveň v Krupce proběhne rozbor stěrů z oken a parapetů domů. Rozbor má zjistit, zda se v odebraných vzorcích vyskytuje fenol-formaldehydová pryskyřice a skelná vlákna ze závodu Knauf Insulations.

Všechna uvedená měření objednal a zaplatí Krajský úřad Ústeckého kraje přesto, že mu žádný zákon podobné monitorování ovzduší neukládá. Pracovníci odboru životního prostředí krajského úřadu ale nenacházejí jiný způsob, jak ověřit, zda se zástupci občanského sdružení cítí ohroženi na svém zdraví oprávněně či nikoli.

V případě, že výsledky studií dokážou, že v ovzduší Krupky a okolí se vyskytují látky, které znamenají riziko pro lidský organismus, krajský úřad zasáhne do provozu rozpoznávaného zdroje emise a bude vyžadovat v co nejkratší době od odpovědné osoby nápravu a zlepšení stavu životního prostředí, popřípadě zastavení škodlivé činnosti.

Z průběžných výsledků zatím vyplývá, že se koncentrace formaldehydu v okolí Knaufu nijak výrazně neliší od koncentrací těchto sloučenin v běžném městském ovzduší pohybující se řádově v jednotkách mikrogramů na metr krychlový. (kr)

## Veletrh komunitárních programů Nástroje Evropské komise na financování vašich projektů

Kde: Ústí nad Labem, Krajský úřad Ústeckého kraje  
Kdy: 27. listopadu 2008 od 8:30 hod

### Harmonogram programu

8:30 Registrace účastníků  
9:00 Zahájení veletrhu zástupcem Ústeckého kraje  
9:10 Praktické rady pro přípravu projektů financovaných z komunitárních programů



Během programu bude v předání probíhat workshop s koordinátory jednotlivých programů a s partnery akce, kteří budou připraveni k individuálním konzultacím Vašich projektových záměrů. 2. ročník Veletrhu komunitárních programů v Ústí nad Labem bude zahrnovat také příklady nejlepší praxe.

Registrace na Veletrh komunitárních programů  
na: [eurocentrum.ul@eureskep.cz](mailto:eurocentrum.ul@eureskep.cz)

I. blok	Komunitární programy	Cílová skupina	Koordinátor
9:30	Evropa pro občany	NNO, místní samospráva a organizace, evropské organizace zabývající se výzkumem v oblasti veřejné politiky, výzkumná centra, univerzity, školy, vzdělávací instituce, nezávislé skupiny odborníků, občanské skupiny, odbory	Marcela Straková ÚV ČR
10:00	Life+	NNO, místní samospráva, regionální a národní správa, agentury, komory, asociace	Michal Petrus MŽP ČR
10:30	Progress	NNO, místní a regionální samo správa, státní orgány, organizace zaměstnanců, firmy, výzkumná centra, univerzity, školy, vzdělávací instituce	Vlastimil Outlý NVF ČR
11:00	přestávka na kávu		
II. blok	Komunitární programy	Cílová skupina	Koordinátor
11:15	Celoživotní učení	univerzity, školy, vzdělávací instituce, sdružení	Zuzana Kozáková NAEP
11:45	7. Rámcový program ES pro výzkum a vývoj	univerzity, výzkumné ústavy, vědecká pracoviště	Lenka Havlíčková TC AV ČR
12:15	Eurostars	malé a střední inovační podniky	Josef Martinec MŠMT ČR
12:45	Mládež v akci	NNO, sdružení, veřejný subjekt za pojený do práce s mládeží, vzdělávací instituce, neformální skupiny	Pavel Hušek Národní agentura Mládež
13:15	přestávka na občerstvení		
III. blok	Komunitární programy	Cílová skupina	Koordinátor
13:45	Marco Polo II	korporace, malé a střední podniky v oblasti dopravy a životního prostředí	Ivan Novák MD ČR
14:15	Obnovitelné zdroje energie ČEZ	podniky, široká veřejnost	Josef Sedlák ČEZ Obnovitelné zdroje, s.r.o.
14:45	CIP: Podnikání a inovace	malé a střední podniky	Tomáš Skuček MPO ČR
15:15	CIP: Inteligentní energie pro Evropu	veřejná správa, služby, agentury, vzdělávací instituce, hospodářské komory, investoři, občanská sdružení, zástupci průmyslu	zástupce MPO ČR
15:45	CIP: Informační a komunikační technologie	malé a střední podniky	zástupce MV ČR
16:15	ukončení veletrhu		

# Jirka Macháček je pěkný Nestyda

do kina na Nestydu

Jeden z neznámějších českých právníků Jiří Macháček je ze severu Čech. Žil v Litoměřicích i Ústí nad Labem. Teď bydlí v Praze a na sever jezdí jenom koncertovat a nebo ho vidáme na plátně severočeských kin. Momentálně ho můžete zahlédnout ve snímku „Nestyda“, který podle námětu Michala Viewegha natočil režisér Jan Hřebejk. Jirka Macháček v něm hraje moderátora počasí, který nenechá jednu sukni na pokoji.

## Co vás zaujalo na scénáři snímku „Nestyda“?

Na tom scénáři mě vcelku nezaujal nic, já jsem to původně odmítl. Ale pak jsem se spíš rozhodoval ne kvůli scénáři, ale kvůli režisérovi. A Honza Hřebejk mi řekl: „Pojď, budeme na tom pracovat a Viewegha nějak oblbnem!“ A to bylo pro mě lákavé.

## Jak se vám spolupracovalo s Emilií Vašáryovou?

Emilka je naprosto úžasná. My už jsme se setkali tuším i ve filmu „Horem pá-

dem“, ale tenkrát nebylo tolik příležitostí popovídat si. Teď jsme si vložené notovali a rozuměli jsme si i co se týče česko-slovenských divadel.

## Výrazně často se objevujete ve filmech Jana Hřebejka. Máte ještě společně čím překvapit?

Já myslím, že jo. Alespoň během tohoto filmu se to tak děje. A tak si myslím, že by stálo za pokus udělat společně ještě něco. Není to tak, že bychom nemohli bez sebe být, ale když mi Honza nabídne práci, tak já ji nemůžu odmítnout.



Jsem za ni rád, dokonce hodně rád.

## Prý jste panu Hřebejkovi pomáhal se scénářem, který jste trochu upravovali po Michalu Vieweghovi?

My jsme s Honzou vymýšleli nějaký nápad do nějaký verze, ale Michal pak přišel s novou, ve které použil naše nápady, ale myslím, že scénář je jeho.

## Teď ale opustíme na chvíli filmové plátno a budeme si povídat o muzice. Vy jste totiž nejen herec, ale taky zpěvák a frotman kapely Mig 21, která slaví 10 let od svého vzniku. Jak jste se dali s kluky s kapely dohromady?

My jsme se potkali v Praze v kavárně Konvikt, ale to už je dneska historie.

■ **Vydržet spolu takových let, to už je skoro jako manželství...**

To máte pravdu. Je to obdivuhodný, protože spíme v hotelu na jednom dvoulůžkovém pokoji, aby to nebylo drahé, jezdíme jedním vozem a používáme jeden ručník, který se snad ještě nikdy nevypral. (úsměv)

## Vzpomenete si ještě na první veřejný koncert kapely Mig 21?

To bylo v pražském klubu Roxy na jaře roku 1999. V srpnu k nám ješ-

tě přišel do skupiny Tomáš Kurfürst a v této nezměněné sestavě hrajeme dodnes. Je to důsledek obrovského nasazení, nezměrného pochopení, blízkosti, lidskosti, vřelosti a sebezapření. Vědomí toho, že po tvrdé hádce přichází něžné usmírování. To je kapela MIG 21.

## Jaké máte plány do budoucna?

Asi pokračovat dál v té načaté linii a neutnout to.

Text: Lucie Sinková  
Foto: archiv



METROPOL zve

## Na koncert Evy Urbanové 16. prosince, Dům kultury v Ústí nad Labem



„V Ústí nad Labem jsem již delší dobu nevystupovala a jsem velmi ráda, že se budu moci s místními diváky setkat právě v předvánočním čase. Připravila jsem si pro ně výběr árií z českých a světových oper a také několik vánočních písní,“ zve Eva Urbanová.

Na klavír ji bude doprovázet klavírista a dirigent David Švec.

## Tomáš Pfeiffer zahraje na zvon

Kadaň | Koncerty Vodnářského zvonu jsou unikátní po celé Evropě a odkrývají řadu tajemství. Jeden z koncertů, který se nazývá Společná věc, se uskuteční v Kadani na Strělnici 10. prosince od 18.30 hodin.

Vodnářský zvon, který před třemi lety představil Tomáš Pfeiffer v Kongresovém sále v Praze, je velmi starý nástroj, písemné zmínky o něm pocházejí z dynastie Ming, ale jeho historie je ještě mnohem starší.

Je ojedinělý nejen svým vzhledem, ale také vlastnostmi. Podobá se obrácenému zvonu naplněnému vodou. Je složen ze sedmi kovů, z nichž každý je symbolem některé planety. Zlato představuje Slunce, stříbro Měsíc, rtuť Merkur, měď Venuši, železo Mars, cín Jupiter a olovo Saturn. Vodnářský zvon zní šestnácti až dvaatřiceti alikvotními tóny, což je i pro hudební odborníky něčím nevídaným.

Tomáš Pfeiffer při koncertu přežijí rukama po madlech upevněných po bocích zvonu. Vznikají alikvotní tóny, které podle tradice



pronikají každou buňkou v těle a přímo na ni působí. Návštěvníci koncertů často vnímají rezonanci na místě v těle, kde mají nějaké zdra-

votní problémy, ty potom postupně odeznívají. Někteří mají silné duchovní zážitky. Část posluchačů hovoří o pocitu vnitřního klidu a harmonie, jiní se cítí plni elánu a pozitivní energie. Lidé vlastně reagují podle toho, jací jsou a jaké mají zdravotní problémy.

„První skladba začíná v Praze, což je místo, kde vše vzniklo. Praga Magna Mater je, mimo jiné, poděkováním Karlu IV. a dalším velikánům naší země. Druhý díl Pictus Orbis záměrně parafrázuje dílo J. A. Komenského a hovoří o kráse světa. Připomíná, že se máme dívat kolem sebe a myslet i na druhé. Třetí část je v Keplerovském duchu a vypovídá o vesmíru. Překrásné záběry hvězdné oblohy mohou lidé vidět možná poprvé v životě. Kruh se vlastně uzavírá - používáme nejmodernější projekční techniku, speciální polopropustné plátno a k tomu tisíciletý nástroj. Tímto neobvyklým propojením se vytváří celek, který by měl harmonicky působit na každého návštěvníka koncertu,“ přiblížil Tomáš Pfeiffer. (met)

## Finanční centra Poštovní spořitelny rozdávají úžasné vánoční dárky

Poštovní spořitelna v Ústeckém a Libereckém kraji připravila pro své klienty a nové zákazníky zajímavou předvánoční akci.

Jde o předvánoční soutěž, kdy každý nový či stávající klient, využije-li služeb na finančních centrech v Chomutově, Ústí nad Labem, České Lípě a Liberci, má možnost zapojit se do losování o hodnotné ceny jako jsou LCD televize, domácí kina, dvd přehrávače, apod., a to na každé

výše uvedené pobočce zvlášť. Soutěž probíhá do 12. 12. 2008 a ceny výhercům budou předány ještě do Vánoc, čímž zajistě vylepší spoustě lidem letošní Vánoce. Zveme všechny zákazníky i ty, kteří zvažují využití služby, jež Poštovní spořitelna nabízí.

## Spolchemie vydává reprezentativní publikaci

Kniha s názvem „Dílo sedmi generací – 150 let Spolku pro chemickou a hutní výrobu v Ústí nad Labem“ bude od poloviny prosince k dostání v ústeckých knihkupectvích. Knihu vydává právě Spolek pro chemickou a hutní výrobu (Spolchemie).

Obsáhlý rukopis, který mapuje dějiny Spolchemie od roku 1856 do současnosti, začal kolektiv autorů připravovat před více než dvěma lety. Jde o publikaci, ve které čtenář nalezne slavné i méně slavné, radostné i strastiplné okamžiky v životě jedné z nejstarších chemických firem v Evropě.

Text se věnuje popisu vývoje akciové společnosti a rozsáhlým a podrobným způsobem popisuje historii výroby, výzkumu a rozvoje. Důležitou část tvoří ty kapitoly, které předsta-

vují osobnosti v dějinách Spolku. Další části knihy přibližují sociální politiku a vztahy firmy s okolím. Nechybí ani malý kabinet kuriozit, přehledné dějiny Spolchemie v datech a popis novodobé historie s přesahem do současnosti a do nejbližší budoucnosti.

Reprezentativní kniha o 296 stranách na křídlovém papíře a ve formátu A4 vychází v plátěné vazbě s ražbou a se zlaceným přebalem. Obsahuje 105 černobílých a 107

barevných fotografií a vyobrazení. „Pro pamětníky bude kniha jistě také částečnou připomínkou doby, kterou zažili, pro bývalé zaměstnance záznamem toho, co vybudovali. Současným kolegům snad připomene, na jak slavnou historii zde svým úsilím navazují. A pro ostatní čtenáře? Snad zde mimo jiné zjistí, proč každý, kdo prošel Spolchemií, hlásí se k tomu hned v první větě,“ uvádí v předmluvě generální ředitel Spolchemie Martin Procházka. (zr)



## HARMONIE - pohřební služba ÚSTÍ NAD LABEM - TEPLICE

### KOMPLETNÍ SLUŽBY V POHŘEBNICTVÍ

ÚSTÍ NAD LABEM  
Bělehradská 1184/11  
400 01 Ústí nad Labem  
tel. 475 201 126

TEPLICE  
Duchcovská 2602  
415 01 Teplice  
tel. 417 533 787

TEPLICE - Městský hřbitov  
Křížkova 942  
415 01 Teplice  
tel. 417 533 664

Spolchemie

více na [www.dub.cz](http://www.dub.cz)

inzerce

METROSTAV

Člen DDM Group

www.metrostav.cz



# Vánoční koncert orchestru Václava Hybše

Chomutov | Velký a mimořádný předvánoční hudební svátek se připravuje pro chomutovské milovníky hudby na neděli 23. listopadu od 19.00 hodin v Městském divadle Chomutov.

Na jevišti se divákům představí velký orchestr dirigenta Václava Hybše se svými letošními sólisty. Hudební orchestr Václava Hybše sklízí ovace po celém světě. Byl ozdobou plesů vídeňských filharmoniků, doprovázel v pražské Lucerně francouzskou šansonierku Mireille Mathieu a spolupracuje snad se všemi našimi známými zpěváky populární hudby. Často se orchestr objevuje také v televizních hudebních pořadech. Těch nej by bylo mnohem

a mnohem víc. Václav Hybš na svých koncertech dává příležitost mladým talentovaným hudebníkům a zpěvákům, kteří na jeho vánočních koncertech vystupují společně s hlavním hostem. Tradice Hybšových vánočních koncertů si už v předvánočním čase získala tisíce vděčných diváků po celé naší vlasti a tak budou mít letos vzácnou příležitost zažít tuto lahůdku také chomutovští občané. „Každoročně zařazují do našich vá-



nočních koncertů hudební lahůdky a letošní vánoční koncerty nebudou výjimkou. Také hlavní host našeho vánočního koncertu se lidem představí tak, jak ho ještě diváci neznají.

A mladí hosté koncertu? Kdyby nepatřili ke špičkovým interpretům, tak by v našich koncertech nevystupovali,“ řekl Václav Hybš a dodal: „Chceme, aby naše letošní vánoční koncerty navodily krásnou předvánoční atmosféru a přinesly lidem do jejich srdcí klid a pohodu. Daří se nám to již třicet roků a já věřím, že se to podaří také letos.“

Melodie v podání špičkových muzikantů budou jakousi první symbolickou vánoční svíci na chomutovském adventním věnci.

Text: Josef Griml, foto: archiv

METROPOL  
móda

## Kostky jsou in

Prohrábněte svůj nebo mamčin šatník a stoprocentně něco kostkatého obievte. Alespoň šálu. I ta



může být zajímavým doplňkem, pokud je v trendní barvě, nebo stylu. Což letos kostka bezpochyby je. Zkrátka je jasným favoritem sezony podzim – zima 2008/2009!

## Jaké barvy zvolit?

Podzim je plný barev nejen v přírodě, ale i v kosmetice. Proto bychom se měly my, ženy, držet odstínů a barev, kterými je obdařena právě podzimní příroda.



Začneme u očí. V této sezoně jsou totiž klíčovými rysem tváře. Letos jsou trendy oční stíny v odstínech lískový oříšek, ambrózie a hvězdně stříbrná. Pro slavnostní líčení můžete použít hebké a luxusní tekuté stíny v barvě burgundské či ohnivě pro odstín s jemně třpytivým nádechem. Výsledné dílo podpoříte tím, když použijete oční linky v tónině vlašského ořechu, které působí zcela přirozeně.

A jak správně oko vystínovat? Stačí nanést na víčko od kořenu nosu světlý odstín a směrem ke spánkům použít tmavší. Barva stínů nesmí být ohraničená, je dobré ji rozetřit doztracena.



Stejně jako oči je potřeba, aby i rty ladily s podzimní náladou a barvami. Nejlepší je tekutá rtěnka, která nabízí průzračný růžový odstín s oroseným vzhledem. Módní je i letos oranžovo-cihlová.

## Blod? Mikádo?

Pokud jste do této chvíle záviděly své kolegyni její dlouhé blond vlasy, které motají pánům tvorstva hlavy po desetiletí a nebo rovné módní mikádo, které teď nosí každá hvězda šoubyznysu, tak se tím už netrapte.

Letošní podzim si totiž žádá zcela jiné barvy i účesy. Vlasy zářivé, nespoutané, rozevláté větrem a extravagantní jsou hitem podzimu 2008. Samozřejmě, že svoji roli zde hrají i barvy vlasů. Vsadte na ohnivě červenou, zářivě hnědou, nebo temně granátovou.

Text: Lucie Sinková, foto: archiv

## ZATÍMCO KONKURENCE ZAŘEZÁVÁ, MY PRACUJEME!



### Pouze Skupina ČEZ nabízí nonstop Zákaznickou linku.

Skupina ČEZ je jediný dodavatel elektřiny, jehož Zákaznická linka pracuje pro klienty 24 hodin denně 7 dní v týdnu. Přání a požadavky klientů tak můžeme plnit třeba i večer či o víkendech! Neustále hledáme i další způsoby, jak zmodernizovat, zrychlit a zkvalitnit kontakt se svými zákazníky. Nabízíme nejširší síť Zákaznických center, internetovou Virtuální obchodní kancelář a unikátní elektronické platební systémy.

Věříme, že široká nabídka služeb a maximální péče o zákazníky přispějí k tomu, abychom se stali první volbou při výběru dodavatele elektřiny.



**Ad 1. METROPOL PARTY**

Vítám vás podobně jako gratulanty na 1. METROPOL PARTY ve čtvrtek 30. října v Blue Cafě v Ústí nad Labem. Z blue - modré - byla ten večer yellow - žlutá, metropolská. Zpívalo se happy birthday, to když kolem dvaadvacáté hodiny náhle dorazil vicehejtman kraje Radek Vonka a veřejně se provalilo, že také on je oslavenec - měl narozeniny. Jaká byla 1. METROPOL PARTY, ví každý, kdo se jí zúčastnil: slavila první výročí vydávání Severočeského Metropolu pro Ústecký kraj a bavila gratulanty. Kdo se jí nezúčastnil, mohl nasát atmosféru metropolské show prostřednictvím stránek 8 a 9.

Modelky v šatech ze salonu Moravcových, křest jednadvacátého vydání Severočeského Metropolu, jenž si nenechala ujít dívka z titulní strany Bára Kolářová a s majiteli Metropolu Ladislavou Richterovou a Jiřím Morstadtem ji pokřtila. Dvanáctiminutová světelná show zvěstovala, že Severočeský Metropolit a jeho čtenáři jsou spolu rok. Každý se bavil podle svého a zdálo se, že skvěle. „Perfektní, fantastický, fandím Metropolu...“ taková chvála se v průběhu večera snesla na adresu pořadajících jubilantů. Nemějte strach, po slovech chvály nezpochybneme. Bylo ale povzbudivé slyšet a vidět, že je všem přítomným mezi námi dobře. A nám mezi nimi – vámi – také.

O to, aby vše klapalo, se staral Jan Podojil se speciálně sestaveným týmem. Velmi pracovní večer měl také moderátor Roman Lukáš. Když se ale v pokročilejší hodině převlékl a nasadil si paruku, leckdo si jej spletl s rockerem. Z Romana byl vskutku rocker tělem i duší a se svou partou NEW AGE OF SMOKEJEDNĚM připomněl mladá léta, druhé vyzval k tanci.

Napadá mě popřát nám i vám – „protančeme“ spolu druhý metropolský rok... Avšak vzápětí, když si vybavím narozeninové přání jednoho ústeckého politika, na to zapomenou. Není to o tanci, i když je před námi plesová sezona. Stačí (a není to zrovna málo) aspoň jed-

nou denně se zaradovat a nepustit k sobě špatnou náladu. Nic není jen černé, ani bílé. Metropolské je ale žluté, zlaté, sluníčkové... prostě povzbuzující, nabíjející, životodárné. Nacházíme způsoby, jak nabíjet baterky a být víceméně dobře naladěni. To přeji za všechny kolegy, s nimiž s vámi vstupuji do druhého metropolského roku!

*Alena Volfová*  
šéfredaktorka  
Severočeského Metropolu

volfova@tydeniky.cz

## Do Tiských skal za vyhlídkami

**Pokud máte rádi podzimní barevnou přírodu, tak vyražte na výlet do Tiských skal. Je to chráněná krajinná oblast Labské pískovce, která vznikla asi před 90 miliony let v křídovém období druhohor.**

**Velké a malé stěny**

Tiské stěny jsou přírodní památkou a společně s Rájeckými, Ostrovskými stěnami a Vysokým Sněžníkem atraktivní turistickou a horolezeckou oblastí. Pískovcový masiv Tiských stěn dosahuje nadmořské výšky až 613 metrů. Tiské stěny se dělí na dvě velké části - Velké a Malé stěny, jimiž vedou prohlídkové trasy. V Malých je 19 a ve Velkých stěnách 56 skalních útvarů. Hlavním východiskem do skal může být parkoviště poblíž kostela sv. Anny v Tisé, odkud vystoupáme po červené značce na Skalní náměstí, které skalní město dělí na Velké a Malé stěny.

**Malý okruh po zelenobíle**

Ve Skalním náměstí si můžeme vybrat, kudy se vydáme. Navrhují udělat malý okruh - zamíříme doleva po zelenobíle značené naučné stezce. Tady musíme nejprve zprava obejít oblé pilíř s úzkým podstavcem - Janusovu hlavu. Pak můžeme pokračovat přímo ke skalní soutěsce.

Po kamenných schodech se dostaneme k Západní vyhlídce. Vystoupíme na skalní plošinu. Vpravo se rýsuje panorama Severních stěn, za nimi se objevují siluety pískovcových stolových hor Saského Švýcarska. Po můstku přejdeme na vlastní Západní vyhlídku, kde se nám naskytne pohled na množství věží Velkých stěn. Za Velkými stěnami se zvedá Vysoký Sněžník (723 m n. m). Směrem doprava pohlédneme na pásmo dalších skalních stěn se šikmou věží na okraji - Dogou, na druhé straně údolí Jílovského potoka se rozkládá panorama vrcholů Českého středohoří, pod námi leží obec Tísá a do dáli se táhne plochý hřbet východní části Krušných hor. Zcela vpravo vidíme osadu Rájec a k severozápadu postupující Rájecké skály s výraznou Sokolí věží.

**K Lesní bráně**

Vyjdeme ze soutěsky kolem Zpovědnice a projdeme k Lesní bráně. Je to



volné prostranství mezi skalami, kterým můžeme projít na opačnou stranu stěn k Věži s průlezem. V okolních skalách pozorujeme důsledky zvětrávání - různé otvory, výklenky, vrstevní jeskyně, okna a převisy. Přímým směrem se vydáme do temné skalní komnaty. Pilíř před námi připomíná Kazatelnu, hned za ním je Kamenný stůl, tvořený mohutným sloupem. Z komnaty vyjdeme chodbou po schodech vlevo na stezku vedoucí úpatím stěn, po níž pokračujeme vpravo kolem masivní věže Herkules a Jeskyně oblud. Poté projdeme dvě sloje - Provianturu a Švédský tábor. Pěšina pokračuje kolem skal, do cesty se jí postaví bariéra Hradu. Podle bílé šipky namalované na skále sestoupíme chodbou po rozbitých schodech. Za hradem odbočíme podle značky ostře vpravo do strže. Vystupujeme po schodišti a asi v polovině cesty

spatříme vlevo balvan ve tvaru Zvonu, šikmo vklíněný do skalní rozsedliny.

**Bradaviční kámen**

Výstup končí u vyhlídky na Krušné hory a Rájecké skály. Stezka klesá na opačnou stranu Malých stěn a opět pokračuje po jejich úpatí. Projdeme skalní branou s tenkým opěrným pilířem ve tvaru přesýpacích hodin a zastavíme se u Bradavičního kamene. Hned za ním odbočíme vpravo, projdeme skalní průrvou a přicházíme k čtyři metry dlouhému Tunelu.



Vlevo od tunelu je Sloní noha, členitý skalní sloup. Pokračujeme kolem Kuřích nožek, což jsou protáhlé výklenky podepřené tenkými skalními sloupky. Cesta nyní směřuje k rozcestí ve skalách, na které odbočíme ostře doleva k věži s Průlezem. Průlez je úzina mezi hladkými stěnami, již projdeme a před námi se po obou stranách stezky objeví sloupy s pravidelnými kopulovitými vrcholy - Úly. Jejich tvar, připomínající staré slaměné úly, je v Tiských stěnách velmi vzácný. Pohodlná cesta nás zavede zpět na Skalní náměstí, kde nás čeká další okružní trasa, tentokrát Velkými stěnami.

**Text: Lucie Sinková**  
**Foto: archiv**

**OZP**  
OBOROVÁ ZDRAVOTNÍ POJIŠTOVNA  
ZAMĚSTNANCŮ BANK, POJIŠTOVEN  
A STAVEBNICTVÍ

**PRO STÁVAJÍCÍ  
POJIŠTĚNCE OZP ODMĚNA,  
PRO NOVÉ POJIŠTĚNCE ŠANCE**

*Klient hledá klienta -  
Vy doporučíte, my odměníme*

Mimo jiné OZP poskytuje do konce roku svým klientům ve věku od 0 do 19 let příspěvek ve výši 1000 Kč na očkování proti infekční hepatitidě typu A nebo AB.

Pobočka OZP, Klíšská 14,  
400 01 Ústí nad Labem  
tel.: 475 214 310  
více na [www.ozp.cz](http://www.ozp.cz)

**50 000 smart. půjčka**  
RPSN od 145,93 %

**až 50 000 Kč** **777 760 960**

- na dobu 7 až 12 měsíců
- hotovost až do domu
- nejvýhodnější podmínky v regionu
- měsíční splátky

**www.smartpujcka.cz**

**Hledáme nové obchodní zástupce.**

**FINE Reality**  
AKČIOVÁ SPOLEČNOST

**JSME NOVÁ MODERNÍ REALITNÍ KANCELÁŘ,  
KTERÁ JAKO JEDINÁ NABÍZÍ SVÝM  
KLIENTŮM PENÍZE PŘEDEM**

**FINE Reality, a.s.**  
Masarykova 1327/45  
400 01 Ústí nad Labem  
tel.: +420 477 070 501  
e-mail: [usti@finereality.cz](mailto:usti@finereality.cz)

**www.finereality.cz**

**VOLEJTE FINE LINKU  
840 11 11 77**

**Nabízíme peníze předem**

**100 000,- DO DRUHÉHO DNE**

**ZALOHA AŽ 50% CENY NEMOVITOSTI**