

Svatomartinská vína odšpuntují 11. 11. v 11 hodin | Missis 2009 je Dáša Ivanská s čtyřletou Nikolkou | Mazda 2 - městský sportovec | Víte, kde vyhledat lékařskou pohotovostní službu v Ústeckém kraji? | Originální dárky letošních Vánoc, to jsou Dream zážitky | Osmička je pro zpěváka Petra Bendeho zásadní | Pod mělnickým zámekem protékají Labe, Vltava a víno

www.tydeniky.cz

SEVEROČESKÝ

číslo 21 | listopad 2008

METROPOL

ÚSTECKÝ KRAJ

Ústí nad Labem 2008
MEZINÁRODNÍ FILMOVÝ FESTIVAL
Klub MUMIE
 Severočeská vědecká knihovna
 Cafe La Rue • Klub Relaks • DOMA • CIRCUS
19. a 20. listopadu 2008
 www.vodamoreoceany.cz
 hlavní partner:
voda - moře - oceány RWE
 The energy to lead

Z missky Báry bude magistra

rozhovor

Báru Kolářovou, druhou českou vicemiss 2006, v poslední době „chytla“ práce v časopisu. Kromě toho studuje vysokou školu, vidět ji můžeme na přehlídkových molech.

■ Která „role“ vám sedí nejvíce?

V tuto chvíli mě nejvíce zaměstnává má nová práce. Začala jsem pracovat v časopise LOOK magazine a musím přiznat, že mě tato práce opravdu baví. Modeling je fajn, ale je mi jasné, že je to na pár let a člověk se také potřebuje realizovat i po jiné stránce. Samozřejmě nezapomínám ani na roli studentky. Tento rok je pro mě poslední, čeká mě diplomová práce a závěrečné zkoušky na magistra. Tak doufám, že to dokážu všechno skloubit. A která role mi sedí nejvíce? Zatím asi role modelky, mám za sebou již 10 let zkušeností.

■ Není zrovna pravidlem, aby úspěšné missky měly šest let jednoho a toho samého přítele. Prozradíte recept na „zdravý“ vztah?

Vzájemná tolerance a důvěra.

■ S přítelem Přemkem jste se seznámili před šesti lety na snowboardu. Předpokládám správně, že brzy oslavíte sedmý výročí? Na horách?

Za pár měsíců to bude opravdu sedm let, ale jestli to bude na horách, to ještě uvidíme.

■ Na horách byste si ale přála oslavit Vánoce. Vyplní se vaše přání letos?

To je moje velké přání. Útulná chata s krbem někde v horách, daleko od stresu velkoměsta, spousta blízkých kolem mě, vůně purpury a vánoční koledy. Snad se to někdy vyplní. Letos budeme slavit Vánoce doma, ale těším se. Miluji Vánoce, hlavně tu atmosféru. A dokonce nám přibyl jeden čtyřnohý mazal, tak budou zase trochu jiné.

■ Budete držet svoje chuťové pohárky přes svátky na uzdě, nebo si vyhodíte z kopytka a pak zaberete v posilovně?

Uvidíme. Nechám tomu volný průběh, ale vydržela jsem už Vánoce bez cukroví, až na pár vosích hníz od maminky, těm prostě neodolám.

■ Jak se běžně udržujete ve formě?

Už od čtyř let jsem dělala sportovní gymnastiku, u které jsem vydržela dvanáct let, pak jsem začala s akrobatickým rock and rollem. Sport je nyní moje droga, ale chybí mi na něj dostatek času. Ráda zajdu do fitka a do relaxuj. V poslední době jsou to hlavně dlouhé procházky s pejskem po lese.

■ Titul druhá česká vicemiss 2006 vám přinesl i zakázky od módních návrhářů. Spolupracujete s některými ze severních Čech?

Ráda a pravidelně spolupracuji se Salnem Moravec, který sídlí v Teplicích, kde se i každoročně pořádají jejich autorské přehlídky.

■ Mnozí lidé, kteří přijíždějí na sever, bývají překvapeni, že to není tak šedé, jak očekávali. Existuje tady vaše oblíbené místo?

Můj tatínek pochází z Chomutova, kde bydlí i můj dědeček a babička. Myslím, že spousta míst je hlavně o lidech, které tam znáte.

Text: Alena Volfová, Foto: Václav Širc

M&M HOLDING REALITY

Za pouhé tři roky jsme vybudovali 53 poboček v ČR a 10 v SR! Znáte progresivnější společnost? **Staňte se součástí našeho týmu!**

Nabízíme Vám skvělou příležitost, vybudovat si úspěšnou kariéru v naší společnosti, pro oblast Děčín, Ústí nad Labem, Teplice, Most, Chomutov, Loupy a Litoměřice přijmeme:

realitní makléře/ky

Požadujeme:

- komunikativnost
- samostatnost, spolehlivost
- znalost práce na PC
- praxe výhodou

Nabízíme:

- zájem silné společnosti
- firmitní zaškolení
- mladý dynamický kolektiv
- odpovídající ohodnocení

Objednání termínu pohovoru a bližší informace: Josef Pelc, tel.: 776 766 210, e-mail: jpelc@mmreality.cz

Skladový prodej luxusního nábytku z masivu

SOB NÁBYTEK
 Velkoobchod - Maloobchod

www.sobnabytek.cz

Jateční 3434/45, Ústí nad Labem, Telefon: (+420) 475 200 876

bezkonkurenční ceny • výborná kvalita • slevy až 60% z běžné ceny

POŠTOVNÍ SPOŘITELNA

SOUTĚŽ

- cena LCD televizor SONY
- cena Domácí kino SONY
- cena DVD přehrávač SONY

Využijte našich služeb do 12. 12. 2008 a vyhraďte ve finančních centrech Poštovní spořitelny: Ústí nad Labem a Chomutov

ELBEN s.r.o.
 ISO 9001:2000

Vaše jednička

800 100 079
www.elben.cz

KUCHYNĚ KANCELÁŘE VESTAVĚNÉ SKŘÍŇE

Ústí n. L. • Děčín • Liberec • Česká Lípa • Praha

ASAS AUTOSALON KIA

Antonín Sájdl, Hrančí 2, Most-Sous
 tel: 476 103 180, e-mail: asas.prodej@volny.cz

money :point úvěrové centrum

ÚVĚRY - HYPOTÉKY - REALITY: 720 594575
 bez náhledu do registru, bez poplatku ze získaného úvěru, www.nejsmebanka.cz

KIA KIA MOTORS
 www.asas-most.eu

www.metrostav.cz

člen DDM Group

METROSTAV

inzerce

Missis 2009 je Dáša Ivanská

Chomutov | Zdravotní sestra na mateřské Dáša Ivanská se čtyřletou dcerou Nikolou zvítězila v českém zemském finále soutěže o nejkrásnější maminku a dítě – Missis 2009, které se uskutečnilo v Městském divadle v Chomutově.



Nejkrásnější maminkou a dítětem jsou Dáša Ivanská a její čtyřletá Nikolka.

Mezi dvanácti finalistkami zaujala porotu nejvíce právě soutěžící dvojice z Prahy 9. „Jsem opravdu moc dojatá, ale jsem ráda, že jsme vyhrály, hlavně kvůli malé,“ prozradila vítězná maminka.

Na druhém místě skončily Kateřina Bártlová s osmiletou dcerou Adélou z Jirkova na Chomutovsku a třetí místo patřilo Gabriele Jandové s osmiletou dcerou Gabrielou z Českých Velenic.

Do republikového finále, které se uskuteční v polovině února příštího roku, postoupily ještě další dvě sou-

těžní dvojice, a sice Pavla Bydžovská s dcerou Tamikou z Loun a Lenka Egertová s pětiletou dcerou Lenkou z Třemošné. Soutěžící missis prošly třemi disciplínami. Tajnou, volnou a vše završila módní přehlídka.

V doprovodném programu vystoupili zpěvačka Jana Kociánová, zpěvák Martin France, zpěvák a showman Vlasta Korec a taneční skupina Evil Dancer. Korunka vítězky byla vydražena za 17 tisíc korun, které stejně jako další dva příspěvky v hodnotách 14 200 a 13 500 korun putovaly na charitu.

Text: Edvard Beneš, foto: Jiří Severský

Svatomartinská vína odšpuntují 11. 11. v 11

Ústí nad Labem | Úderem 11. hodiny 11. 11. na Lidickém náměstí v Ústí nad Labem začnou vinaři nabízet letošní první mladé – Svatomartinské – víno. Za doprovodu cimbálové muziky ochutnávka potrvá do 18 hodin.

„Jak čestí, tak moravští vinaři nabídnou k ochutnání a prodeji svá Svatomartinská vína ve stáncích i ve velkém stanu, kde bude představena celá kolekce Svatomartinských vín. Návštěvníci se dozvědí spoustu zajímavých informací o mladém víně a na památku si mohou odnést skleničku s logem Svatomartinského vína. Zakoupí ji za 50 korun a ve stanu můžou degustovat,“ zve Pavel Kacerovský,

jednatel pořadatelského Ortopedického centra, s.r.o. Ústí nad Labem, které organizuje i mezinárodní výstavu Vinařské Litoměřice. Odborným garantem je Cech českých vinařů. Značku Svatomartinských vín vlastní od roku 2005 Vinařský fond, který ji propůjčuje všem vinařům, jejichž vzorky vín projdou testem kvality. Svatomartinské se rodí z odrůd Müller Thurgau a Veltlínské červené (bílé víno), Modrý Portugal a Svatoavřinecké (růžové a červené víno). Záštitu nad ústeckou akcí mají pri-



Svatomartinské je na světě od 11. 11.

speciální svatomartinské pokrmy – husu, kachnu, koláčky, které lze zapít mladým Svatomartinským vínem.

Na ochutnávku se můžou těšit také obyvatelé Mostu a Litvínova. „V loňském roce jsme zaznamenali obrovský úspěch s oslavami Svatomartinského vína. Akcí, které podpořil také Vinařský fond, se dohromady zúčastnilo v Ústí nad Labem a Mostě okolo 2 000 lidí. Proto letos pořádáme tyto akce ve třech měsících - v Ústí nad Labem, v Mostě a v Litvínově,“ vysvětluje Pavel Kacerovský.

Druhý ročník ochutnávek Svatomartinských vín

Ústí nad Labem: 11. 11., 11 – 18 hodin, Lidické náměstí
Most: 13. 11., 15 – 19 hodin, DK REPPE
Litvínov: 18. 11., 15 – 19 hodin, před cukrárnou U radnice

mátor Jan Kubata a starosta centrálního městského obvodu Václav Verner. Pozvání přijali ředitel SZPI Jakub Šebesta, náměstek Ministerstva zemědělství ČR Stanislav Kozák, starostové Litoměřic, Lovosic, Roudnice, Litvínova a další. Oslavy mladého vína připravují i v restauraci U Kroupů, od 11. do 16. listopadu tam budou připravovat

Nenechte se zaskočit zimou.

Preventivní prohlídka jen za 99 Kč!



Připravte se na zimu v autorizovaných servisech Opel.

Nechte si svůj vůz kompletně zkontrolovat od profesionálů a projedte nadcházející zimu v pohodě a bez nepříjemných překvapení. Opel nyní přichází i s nabídkou nového servisního programu Classic servis pro dokonalou péči o starší vozy. Navštívit Opel servis se vyplatí.

www.opel.cz infolinka 800 101 101

Opel Servis

Originální Vyhodný

■ 3 + 1 zdarma! Platí pro zimní pneumatiky a disky Opel. ■ Sleva až 30 % na náhradní díly pro starší vozy Opel. ■ Sleva až 33 % na vybrané originální příslušenství Opel.

Ústí nad Labem: JIŘÍ NOVÁK, AUTOTIP-servis, Jateční 1007/6, 400 01, tel.: 475 200 300

Teplice: JIŘÍ NOVÁK, AUTOTIP-servis, V Lipách 3041, 415 01, tel.: 417 535 130

Ústí nad Labem: FAIR AUTOTOP, Podhoří 371/7, 400 10, tel.: 475 225 586

degustace

Mazda 2 - městský sportovec

auto-moto



tato úskalí zvládá s nebyvalou jistotou a chová se jako její kolegové z těžších kategorií. Průjezd zatáčkou se tak stává radostí, protože řidič se stává součástí automobilu, dotyk s vozovkou je skrz dobře anatomicky vytvarovaná sedadla se skvělým bočním vedením dobře „cítit“. Na zadních sedadlech se pohodlně usadí postava středního vzrůstu. Zadní úložný prostor sice patří v této třídě k průměru, ale při běžné praxi je dostatečný.

Mazda u modelu 2 zvolila ne-standardní strategii „proti všem“. Všechna auta v tomto segmentu se předhánějí, které bu-

těhle kategorii už stává standardem. Nová Mazda 2 se oproti těmto „pravidlům“ zmenšila téměř ve všech ohledech, vyjma šířky, která zůstala stejná, jako u její starší sestřičky. Nebylo to však na úkor vnitřního pohodlí posádky. Čert ví, jak se to inženýrům od Mazdy povedlo. S menšími rozměry přichází i celkové odlehčení, o kterém jsme se již zmínili výše. Spolu se snížením výšky a zachováním šířky vozu nám vychází sportovněji laděný vůz.

Mazda těmito kroky vyšla na cestu novým směrem a dlužno říci, že se jí tato strategie daří. Svědčí o tom nárůst prodeje tohoto modelu a udělení mezinárodní ceny



Malý sportovec, to jsou nejvýstižnější slova, která vyjadřují mé dojmy z nové Mazdy 2. Přispívají k tomu sportovní design, který podporuje zejména maska chladiče a z bočního pohledu ostrá linie předních blatníků a dále výrazně stoupající záď.

Při usednutí za volant tento dojem nadále posiluje sportovní „look“ interiéru a perfektní držení vozu na silnici, které se vyrovná i vozům z mnohem

dražších kategorií. Tolik k základní klasifikaci.

Nová Mazda 2 nám nabízí celkem 7 modelů, které se liší jak výbavou, tak motorizací. K dispozici jsou tři zážehové, čtyřválcové agregáty - 1.3 MZR 55 kW, 1.3 MZR 63 kW, 1.5 MZR 76 kW a jeden vznětový, nepřepřítelný čtyřválec - 1.4 MCD 50 kW. Všechny motorizace jsou napojeny na manuální pětistupňovou převodovku, jejíž chod je příjemně krátký a přesný. Vzhledem

k pohotovostní váze okolo 955 kilogramů, která je samozřejmě závislá na použité motorizaci, dokážou tyto motory náležitě „zesvižnit“. Chceme-li se sportovně vyžít, musíme u benzinových agregátů držet otáčky nad 3 tisíci/min., pak se stává jízda opravdovou radostí. K tomu pro ekonomické povahy dlužno dodat, že i při agresivním stylu jízdy na našich točitých okresech, kde je auto jako doma, průměrná spotřeba vozu nepřesáhne 6,3 l/100km a při „normální“ jízdě nám náš drobeček vypije kolem 5,5 l/100km. Ke sportovnímu stylu jízdy nám pomáhá, nebojím se říci, perfektně nalaďený podvozek, který u jiných „lehkých“ aut v této kategorii má při projíždění zatáček sklon k pohupování, vlivem nerovností, jakých na našich silnicích najdeme dost a dost. Nová Mazda 2



de delší, širší, nebo větší, takže délka přesahující čtyři metry se v

„Světové auto roku 2008“.

Text: Jakub Richter, foto: archiv



motor:	1 349 cm
výkon:	64 kW/6 000 ot./min.
krouť. mom.:	122 Nm/3 500 ot./min.
zrychlení:	12,9 s
max. rychlost:	172 Km/h
spotřeba:	5,4 l
dél./šíř./výš.:	3 885/1 695/1 475 mm



BEK

Váš prodejce vozů Mazda v Ústí nad Labem

www.mazdausti.cz



mazda 2
Světové auto roku 2008

Již od 199 900 Kč*

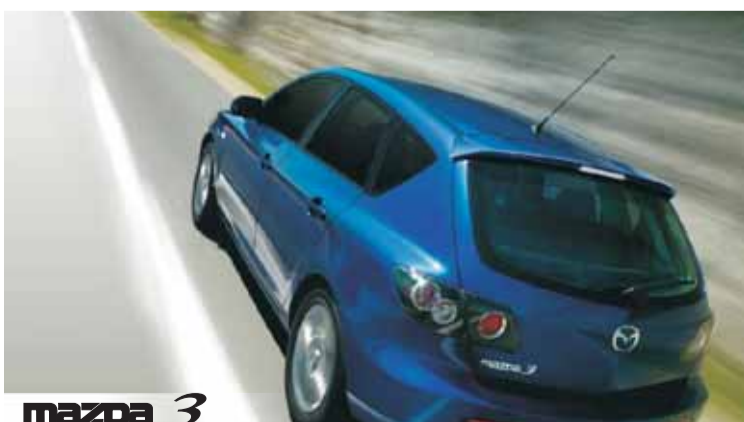
Nová vzrušující Mazda2 nabízí zákazníkům šanci mít nový vůz se skutečným pocitem Zoom-Zoom. Sportovní Mazda2 má skutečnou energii a vypadá jako v pohybu, i když je zaparkovaná. Je skvělým vyjádřením kvality a dynamiky v kompaktní a lehké karoserii. Kvalitní zpracování vnitřního prostoru poskytuje uklidňující pocit z dokonalé rovnováhy, funkčnosti a formy.

Úsporná a praktická Mazda2 nabízí:

- ABS, EBD, EBA
- airbag řidiče a spolujezdce
- uchycení dětské sedačky ISOFIX
- elektricky nastavitelná vnější zpětná zrcátka
- dálkově ovládané centrální zamykání
- automatickou aktivaci světlometů
- výškově nastavitelné sedadlo řidiče
- elektrický posilovač řízení

Měsíční splátka při 0% akontaci 3 246 Kč

* cena při financování Mazda Finance, pro třídvéřovou verzi, RPSN 14,23 %



mazda 3
Vítěz testu
spolehlivosti**

Již od 299 900 Kč*

Sebevědomý a stále stylový design Mazdy 3 podtrhuje její dynamický, dravý a hbitý charakter. Jejím posledním oceněním je vítězství v prestižní anketě TÜV report 2008, kde se prokázalo, že Mazda 3 je velmi kvalitním a spolehlivým vozem. Je jen na vás, zda dáváte přednost klasické eleganci sedanu, nebo si raději chcete užívat cesty se sportovnějším hatchbackem.

Dobře vybavená Mazda3 již v základu obsahuje:

- manuální klimatizaci
- ABS, EBD, EBA
- 4 airbagy ve standardu
- uchycení dětské sedačky ISOFIX
- rádio s CD přehrávačem, 4 reproduktory
- elektricky nastavitelná a vyhřívaná vnější zpětná zrcátka
- dálkově ovládané centrální zamykání
- automatickou aktivaci světlometů
- elektrické ovládnání oken vpředu se systémem One Touch

Měsíční splátka při 0% akontaci 4 817 Kč

* cena při financování Mazda Finance, včetně akční slevy 30 000 Kč, RPSN 13,00 %
Zdroj: Auto Bild TÜV Report 2008, vozy stáří 2-3 roky



1.místo TÜV
Report 2008,
vozy stáří 2-3 roky

Dobětická 3346 400 01, Ústí nad Labem, tel.: 475 201 369, GSM: 777 790 091, e-mail: prodej@mazdausti.cz

O stipendijní program je zájem

Ústecký kraj | Krajská zdravotní, a.s., která sdružuje pět největších nemocnic v Ústeckém kraji – v Děčíně, Ústí nad Labem, Teplicích, Mostě a Chomutově – byla zřízena s jediným hlavním úkolem, zajišťování léčebné preventivní péče pro obyvatele Ústeckého kraje.

Tato péče musí být samozřejmě na současné úrovni vědeckého poznání a zároveň co nejdostupnější tak, aby jen minimum lékařských zákroků muselo být prováděno mimo kraj, nejčastěji v Praze. Oba tyto zásadní požadavky ovšem vyžadují moderní, a tedy i drahé, technické a materiální vybavení našich nemocnic. Díky značnému objemu prostředků z evropských i krajských zdrojů, které jsou na tyto oblasti uvolňovány, se tento předpoklad daří naplňovat. Navíc některé z těchto investic – typu supermoderního robotického centra – posouvají úroveň naší medicíny v mnoha oborech dále na špičku v celé ČR.

Tyto víceméně technicko-ekonomické aspekty byly v médiích v poslední době mnohokrát popisovány. Často se ale trochu pozapomíná na otázky personální, protože bez kvalifikovaných zdravotnických pracovníků je sebedražší přístroj jen mrtvá rekvizita. Obtížná personální situace českého zdravotnictví v mnoha oblastech je všeobecně známá a do budoucna považuje vedení společnosti problémem nedostatku

lékařů a sester za vůbec největší riziko úspěšného fungování a rozvoje Krajské zdravotní, a.s.

Personální stabilizaci velmi přispívají veškeré akreditované vzdělávací programy, které společnost od samého počátku intenzivně získává a úspěšně realizuje. Během letních měsíců byl připravován stipendijní

program pro podporu vysokoškolských studentů druhých a vyšších ročníků lékařských a ošetrovateľských oborů a oborů z oblasti informačních technologií, kteří se zaváží nastoupit zaměstnání v Krajské zdravotní, a.s. Tento program v září vyhlásil ředitel Krajské zdravotní již pro tento školní rok, tj. 2008/2009.

Počáteční obavy vedení z nízkého zájmu byly rychle rozptýleny a první jednání výběrové komise bude počátkem listopadu pracovat se seznamem více než padesáti přihlášených zájemců. A to je dobrá zpráva.

Ing. Eduard Reichelt
ředitel KZ, a.s.



Nemocnice se chystají na rekonstrukci pokojů

Ústecký kraj | Nové vzorové pokoje pro pacienty představila v minulých dnech Krajská zdravotní, a.s., konkrétně v Komplexním onkologickém centru v chomutovské nemocnici. V tomto případě jde o dvě standardní jednotky, které se staly vzorem pro rekonstrukce ve všech pěti nemocnicích akciové společnosti.



Nové, vzorové pokoje představují posun komfortu pro pacienty. Měly by být nejvýše třílůžkové s vestavěným sociálním zařízením. Použité materiály na stavebních částech i v jednotlivých prvcích potřebného vybavení odpovídají dnešní době – důraz je přitom kladen na jednoduchost, účelnost a estetickou hodnotu. Na mnoha odděleních jednotlivých odštěpných závodů Krajské



zdravotní, a.s., přinesou nejen lepší prostředí pro pacienty, ale z kvalitní také pracovní podmínky pro zdravotní a ošetroující personál. Postupná rekonstrukce pokojů pro pacienty ve všech nemocnicích KZ, a.s., bude zahájena po ukončení výběrového řízení v prvním čtvrtletí příštího roku. Akce bude hrazena z finančních prostředků zřizovatele, kterým je Ústecký kraj.

Text: Metropol, foto: archiv KZ, a.s.

Chemičku čeká v listopadu audit bezpečnosti

Ústí nad Labem | Spolchemie má řadu let zavedeny systémy řízení jakosti a ochrany životního prostředí, které jsou sjednoceny do podnikového společného systému QEMS. Zatím poslední audit těchto oblastí absolvovala Spolchemie letos na jaře a certifikáty obhájila na výbornou.

K uvedeným dvěma oblastem se od roku 2006 řadí i systém řízení bezpečnosti a ochrany zdraví při práci a prevence závažné havárie. Prověrka tohoto posledně uvedeného systému proběhla ve Spolchemii loni v listopadu a letos opět přijdou auditoři funkčnost tohoto systému přezkoumat. Audit společnost čeká 18. a 19. listopadu 2008.

Před německými auditory ze společnosti TÜV Rheinland Group bude Spolchemie obhajovat certifikát podle mezinárodně uznávaného standardu OHSAS 18001:1999 (Occupational Health and Safety Assessment Series) pro oblast řízení bezpečnosti a ochrany zdraví při práci (BOZP) a prevence havárií. Certifikát podle tohoto standardu vyjadřuje

směrem k zaměstnancům, klientům a veřejnosti, že v uvedených oblastech naplňuje Spolchemie uznávané mezinárodní normy.

Při loňské prověrce auditoři konstatovali, že podmínky pro prodloužení certifikátu byly splněny. Jako pozitivum vyzdvihli stálou vnitřní kontrolu úrovně bezpečnosti, spolupráci s externími firmami, rozsáhlý preventivní monitoring úniku nebezpečných látek a provádění pravidelných havarijních cvičení a výcviku. Z auditu a z řady dalších prověrek v průběhu roku vzešla některá doporučení na

zlepšení v oblasti bezpečnosti. Auditoři se pravidelně zajímají o to, jak Spolchemie na jejich náměty reagovala.

Letos se audit tohoto systému bude naposledy provádět odděleně od prověrek systémů řízení jakosti a ochrany životního prostředí. V příštím roce se audit všech uvedených oblastí sjednotí do jednoho celku. Prověrka z oblasti řízení bezpečnosti a ochrany zdraví při práci a prevence havárií navíc bude probíhat podle novelizované normy OHSAS 18001:2007. (zr)

Spolchemie může dál používat logo Responsible Care



Ústí nad Labem | Spolchemie obhájila prestižní osvědčení za výsledky dosažené při plnění záměrů a cílů dobrovolného programu Responsible Care, odpovědné podnikání v chemii, zaměřených na zvyšování ochrany zdraví a životního prostředí a bezpečnosti všech činností spojených s podnikáním společnosti. Ocenění za ústeckou společnost převzal výkonný ředitel Jan Dlouhý na konci září v Praze na „Večeru s českou chemií“, který je tradičním setkáním představitelů českého chemického průmyslu, organizací a institucí z odvětví chemie. Ústecká chemička se jako jedna z prvních společností přihlásila v roce 1994 k principům programu Responsible Care a oprávnění nosit logo programu bylo Spolchemii uděleno poprvé v roce 1996, jako jedné z osmi společností, které k první sérii obhajob přistoupily. Od té doby toto právo obhájila šestkrát. V loňském roce byla Spolchemii udělena Cena udržitelného rozvoje Svazu chemického průmyslu České republiky (SCHP ČR) za aktivity a výsledky dosahované v posledních letech. (zr)

Povolební jednání severočeské ČSSD s ODS

Teplice | V sídle okresního výboru ČSSD v Teplicích se 27. října setkali na prvním povolebním jednání zástupci severočeské ČSSD a ODS. Projednali možnosti koaliční spolupráce a hledali shodu v programových bodech.

„Dnes jsme se zabývali pouze programovými tématy, kterými jsou zdravotnictví, doprava, školství a sport, podpora seniorů a také dopravní stavby v Ústeckém kraji, protože ty nás velmi trápí. A musím konstatovat, že s vyjednávacím týmem ODS jsme našli v programových otázkách minimálně stejnou shodu, jako jsme měli při jednání se zástupci KSČM,“ řekl na tiskové konferenci po skončení jednání předseda severočeské ČSSD Petr Benda.



Jaroslav Foldyna se před začátkem jednání zdraví s Jiřím Šulcem.

Z teplického jednání překvapivě vyplynulo, že ODS by se nebránila ani hrazení zdravotnických poplatků krajem, ani transformaci krajských nemocnic z akciové společnosti do neziskového sektoru v případě, že bude existovat zákon.

„Pokud by se ale vláda změnou zákona nezabývala, je severočeská ČSSD připravena v rámci Ústeckého kraje hledat vlastní cestu, jak změnit právní subjektivitu Krajské zdravotní, a.s.,“ řekl Petr Benda.

Na pracovní schůzce bylo dohodnuto také ustavující zasedání vedení Ústeckého regionu 12. listopadu.

Text: Ludmila Petříková
Foto: Jiří Severský

1. Děčín

Krajská zdravotní, a.s. – Nemocnice Děčín, o.z.
28. října 110/11, Děčín I
pohotovostní péče pro dospělé
pohotovostní péče pro děti a dorost
tel.: 412 510 666, 412 510 555
pondělí – pátek: 18.00 – 21.00 hod.
sobota, neděle: 9.00 – 18.00 hod.

2. Rumburk

MUDr. Kořínek – ambulantní pohotovostní péče
Lesní 26, Rumburk – Podhájí
pohotovostní péče pro dospělé
tel.: 412 332 535
pondělí – pátek: 18.00 – 6.00 hod.
sobota, neděle, svátky: 7.00 – 6.00 hod.

Lužická nemocnice a poliklinika
U Nemocnice 11, Rumburk
pohotovostní péče pro děti a dorost
tel.: 412 332 551
pondělí – pátek: 17.00 – 7.00 hod.
sobota, neděle: 7.00 – 7.00 hod.

3. Varnsdorf

Nemocnice Varnsdorf
Karlova 2280, Varnsdorf
pohotovostní péče pro dospělé
pohotovostní péče pro děti a dorost
tel.: 412 372 445
pondělí – pátek: 18.00 – 21.00 hod.
sobota, neděle: 9.00 – 20.00 hod.

Stomatologická pohotovost je v okrese
Děčín zajišťována jednotlivými lékaři
v sobotu, neděli a svátek 8.00 – 11.00,
dle rozpisu stanoveného ½ roku
dopředu (vychází v místním
tisku a na internetu).

4. Chomutov

KZ, a.s. - Nemocnice Chomutov, o.z.
Kochova 1185, Chomutov (areál
Nemocnice Chomutov)
pohotovostní péče pro dospělé
tel.: 474 447 313
pohotovostní péče pro děti a dorost
tel.: 474 447 267
pondělí – pátek: 18.00 – 20.00 hod.
sobota, neděle, svátky: 10.00 – 20.00 hod.

Akutní stavy mimo pohotovostní péči
zajišťují ambulance: chirurgická,
neurologická, interní a dětská.

5. Kadaň

Nemocnice Kadaň, s.r.o.
Golovinova 1559, Kadaň (areál Nemocnice Kadaň)
pohotovostní péče pro dospělé
tel.: 474 333 900
pondělí – pátek: 17.00 – 20.00 hod.
sobota, neděle, svátky: 9.00 – 20.00 hod.
pohotovostní péče pro děti a dorost
tel.: 474 333 900
sobota, neděle, svátky: 9.00 – 12.00 hod.

Stomatologická pohotovostní služba není
v okrese Chomutov provozována.

6. Litoměřice

Městská nemocnice v Litoměřicích
Žitenická 18, Litoměřice (areál nemocnice)
pohotovostní péče pro dospělé
tel.: 416 723 475
pohotovostní péče pro děti a dorost
tel.: 416 723 125
pondělí – pátek: 17.00 – 21.00 hod., pak ÚPS
sobota, neděle, svátky: 9.00 – 21.00 hod., pak ÚPS

7. Roudnice nad Labem

Podřípská nemocnice Roudnice nad Labem
Alej 17. listopadu 1101, Roudnice nad Labem
(areál nemocnice)
pohotovostní péče pro dospělé
pohotovostní péče pro děti
tel.: 416 858 111-2
nepřetržitý provoz

8. Lovosice

Pohotovostní péči pro Lovosice zajišťuje
Podřípská nemocnice Roudnice nad Labem
přímo v Lovosicích
tel.: 416 531 438
sobota, neděle, svátky: 18.00 – 20.00 hod.

Stomatologická pohotovostní služba není
v okrese Litoměřice provozována.

9. Louny

Nemocnice sv. Alžběty Louny
Rybalkova 1400, Louny (areál nemocnice)
pohotovostní péče pro děti a dorost
tel.: 415 620 115
pondělí – pátek: 17.00 – 20.00 hod.
sobota, neděle, svátky: 9.00 – 20.00 hod.
pohotovostní péče pro dospělé
sobota, neděle, svátky: 8.00 – 13.00 hod.

10. Žatec

Nemocnice Žatec
Studentská 1001, Žatec (areál nemocnice)
pohotovostní péče pro dospělé
tel.: 415 748 249
pondělí – pátek: 18.00 – 21.00 hod.
sobota, neděle, svátky: 9.00 – 20.00 hod.
pohotovostní péče pro děti a dorost
tel.: 415 748 249
pondělí – pátek: 17.00 – 20.00 hod.
sobota, neděle, svátky: 9.00 – 20.00 hod.

Stomatologická pohotovostní
služba není v okrese Louny
provozována.

11. Ústí nad Labem

KZ, a.s. – Masarykova nemocnice, o.z.
Sociální péče 799/7A, Ústí nad Labem
(areál Masarykovy nemocnice)
pohotovostní péče pro dospělé
tel.: 475 210 333
pondělí – pátek: 18.00 – 21.00 hod.
sobota, neděle, svátek: 9.00 – 18.00 hod.

pohotovostní péče pro děti a dorost
tel.: 472 778 335

pondělí – pátek: 18.00 – 21.00 hod.
sobota, neděle, svátek: 9.00 – 20.00 hod.

Stomatologická pohotovostní služba
PP Medica, s.r.o., Ústí nad Labem
Mírová 8, Severní Terasa, Ústí nad Labem
tel.: 475 208 648
pondělí – čtvrtek: 18.00 – 21.30 hod.

12. Teplice

MUDr. Hana Pácaltová
U Nemocnice 3065, Teplice
(vchod vedle Polikliniky)
pohotovostní péče pro dospělé
tel.: 417 519 721
pohotovostní péče pro děti a dorost
tel.: 417 519 722
pondělí – pátek: 18.00 – 21.00 hod.
sobota, neděle, svátky: 9.00 – 20.00 hod.

13. Bílina

Hornická nemocnice s poliklinikou, s.r.o., Bílina
Pražská 206/95, Bílina (areál nemocnice)
pohotovostní péče pro dospělé
pohotovostní péče pro děti a dorost
tel.: 417 823 745
pondělí – pátek: 17.00 – 22.00 hod.
sobota, neděle, svátky: 8.00 – 20.00 hod.

14. Duchcov

VITA s.r.o., Městská nemocnice Duchcov
Nemocniční 264, Duchcov
pohotovostní péče pro dospělé
pohotovostní péče pro děti a dorost
tel.: 417 835 180
pondělí – pátek: 17.00 – 7.00 hod.
sobota, neděle, svátky: nepřetržitý provoz

Stomatologická pohotovostní služba
není v okrese Teplice provozována.

15. Most

MUDr. Jan Rokyta, pracoviště Most
J. E. Purkyně 270/5, Most, PSČ 434 01
pohotovostní péče pro dospělé
tel.: 478 031 111
pondělí – pátek: 18.00 – 21.00 hod.
sobota, neděle: 11.00 – 20.00 hod.

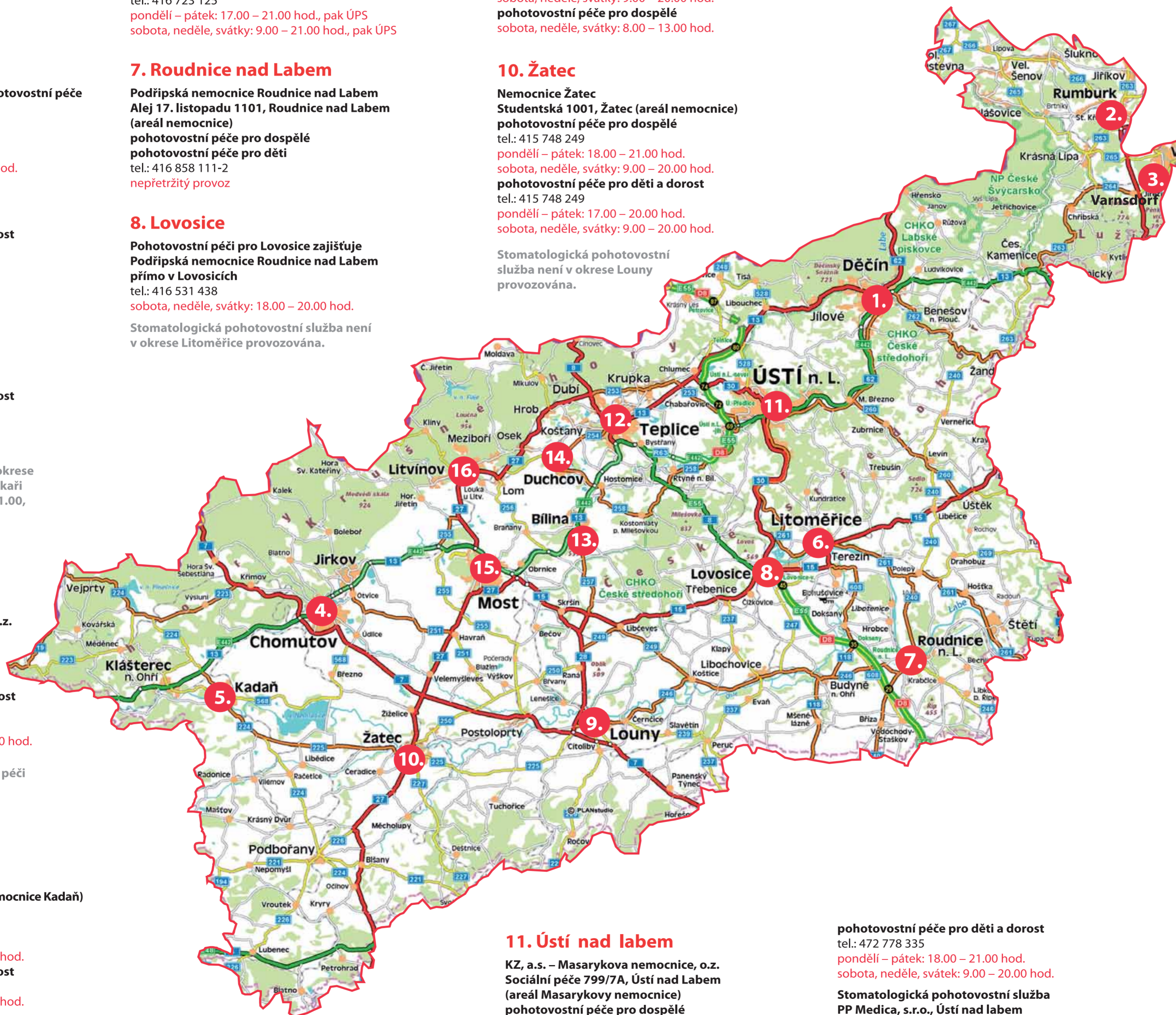
MUDr. Jiří Bielek
J. E. Purkyně 270, Most, PSČ 434 01
pohotovostní péče pro děti a dorost
tel.: 478 032 537
pondělí – pátek: 17.00 – 20.00 hod.
sobota, neděle: 9.00 – 21.00 hod.

16. Litvínov

MUDr. Jan Rokyta, pracoviště Litvínov
Žižkova 151, Litvínov, PSČ 436 01
pohotovostní péče pro dospělé
tel.: 478 012 111
pondělí – pátek: 18.00 – 21.00 hod.
sobota, neděle: 11.00 – 20.00 hod.

Paracelsus s.r.o.
(vedoucí lékař MUDr. Jan Hodek)
areál Chemopetrol a.s., Litvínov, PSČ 436 70
pohotovostní péče pro dospělé
tel.: 476 163 759
pondělí – pátek: 15.00 – 7.00 hod.
sobota, neděle: 7.00 – 7.00 hod.

Paracelsus s.r.o.
poskytuje péči v rámci
stomatologické pohotovosti
o sobotách, nedělích a svátcích
MUDr. Petr Koloc v rámci ordinace MUDr. Koňářkové
areál Chemopetrol a.s., Litvínov, PSČ 436 70
tel.: 476 163 576
sobota, neděle, svátky: 9.00 – 18.00 hod.



Teplické MS centrum: jedno ze čtrnácti

Teplice | MS centrum Teplice je specializované pracoviště při neurologickém oddělení Nemocnice Teplice, které je zaměřené na diagnostiku a léčbu demyelinizačních onemocnění centrálního nervového systému, především na roztroušenou sklerózu mozkomíšní (RS - roztroušená skleróza nebo MS - multiple sclerosis).

Takových center je v celé České republice celkem čtrnáct a teplické centrum je zvláštní tím, že nevzniklo ani při fakultní nemocnici, ani při velké krajské nemocnici, ale že bylo zřízeno při bývalé okresní nemocnici. Pracuje již od roku 2005. Toto centrum spravuje 1,5 milionovou spádovou oblast, do které patří tři kraje. Podle výskytu roztroušené sklerózy může být v této oblasti teoreticky až dva tisíce pacientů s touto diagnózou.

„O roztroušené skleróze málokdo ví, že je to vlastně onemocnění mladých lidí,“ řekla vedoucí lékařka teplického MS centra MUDr. Marta Vachová. „Toto onemocnění začíná většinou mezi dvacátým až čtyřicátým rokem věku a jeho nejčastějšími projevy jsou poruchy hybnosti, citlivosti a vylučování. Jedním z častých příznaků, kterým nemoc začíná, je také zánět očního nervu. Principem nemoci je porucha imunitního systému. Bílé krvinky poškozují nervy. Kromě narušení myelinové pochvy obalující nervové vlákno, která tvoří bílou hmotu centrálního nervového systému - mozku a míchy, dochází k přerušení i vlastních nervových vláken. Tato nemoc častěji postihuje ženy, protože mají labilnější a složitější imunitní systém. Jaká je vlastní příčina onemocnění, se stále přesně neví,“ doplnila informace MUDr. Vachová.

V teplickém MS centru je v současné době sledováno přibližně 850 pacientů s roztroušenou sklerózou. Základní kapacita je 1 000 pacientů, proto centrum zatím bez problémů přijímá na speciální léčbu všechny pacienty, kteří sem s touto diagnózou přicházejí. V centru pracují po celý týden dvě ordinace, ve kterých se o pacienty starají tři specializovaní lékaři a dvě zdravotní sestry.

„Onemocnění roztroušenou sklerózou probíhá v několika fázích. V 1. fázi se střídají ataky nemoci s obdobími remise, ve kterých má pacient jen

minimální potíže. Ataky jsou v různých intervalech u různých nemocných. Někdo má ataku jednou za deset let, někdo třeba dvakrát ročně. Právě tito pacienti splňují podmínky pro nasazení léků tzv. 1. volby. Druhým kritériem je počáteční fáze nemoci. Zjednodušeně řečeno, nemocný musí ujít alespoň 300 metrů bez opory,“ vysvětlila Marta Vachová.

„Léky na roztroušenou sklerózu jsou samozřejmě drahé, ale v současné době jsou plně hrazeny všemi pojišťovnami. Na rozdíl od situace na západ od našich hranic, kde se tyto přípravky nasazují hned při stanovení diagnózy, jsou však zdravotními pojišťovnami stanovena tato přísná kritéria. Podstatné ale je, aby se léky nasadily opravdu včas, tedy hned na začátku onemocnění. Pak mohou naši pacienti žít i s touto nemocí mnoho let zcela normální život, včetně zachování pracovní schopnosti. Naším úkolem je tlumit aktivitu imunitního systému tak, aby měl pacient co nejméně atak, nebo aby je měl alespoň v co nejdélejších intervalech. Pokud nestačí v této fázi základní léky 1. volby, máme nyní k dispozici velmi silné léky 2. volby, u kterých musíme však velmi pečlivě monitorovat jejich vedlejší účinky. Po určité době většinou přechází onemocnění do druhé fáze - tzv. sekundární progresy. Ataky přestávají nebo jsou postupně ztrácí schopnost chůze. V tomto stadiu už nezabírají léky první linie a potom se nasazuje léčba cytostatiky.“

Roztroušená skleróza se diagnostikuje nejdříve neurologickým vyšetřením. Následně se provádí vyšetření mozku a krční míchy magnetickou rezonancí. Výsledek se ověřuje vyšetřením mozkomíšního moku. Tento se odebírá tzv. lumbální punkcí z vaku, ve kterém je uložena mícha. V oblasti bederní páteře, kde se již mícha nenachází, není riziko jejího poškození.

„Lumbální punkce je za speciálních podmínek ambulantně prováděný výkon. Není nutná hospitalizace, při které dříve museli pacienti strávit 24 hodin na lůžku. Dnes mohou po výkonu odejít sami domů a nemusí se opravdu ničeho obávat.“

Léky, které nasazujeme, jsou injekční preparáty, které se nemocný naučí sám aplikovat několikrát týdně. Preparáty druhé volby jsou infuze, na které je nutné docházet 1x měsíčně do MS centra. V současné době se na tuto nemoc vyvíjí velké množství nových léčiv. Jsou buď ve formě injekcí či infuzí, které se aplikují méně často (například jednou za půl roku) nebo tablet minimálně stejně účinných jako současně používané léky první volby. My se snažíme našim pacientům poskytnout takovou léčbu, aby každému individuálně co nejvíce vyhovovala a zajistila mu dostatečný životní komfort. Kromě léků však nemocní potřebují i dobré znalosti o povaze své nemoci a psychologickou podporu. Právě toto je další faktor v léčbě této nemoci, který je bohužel často opomíjen. Proto klademe na komunikaci s nemocným ten nejvyšší důraz,“ dodala MUDr. Vachová.

Vedoucí lékařka teplického MS centra MUDr. Marta Vachová.

Text a foto: Ludmila Petříková

Severočeská vodárenská společnost – financování strategických investic

Severočeská vodárenská společnost a. s. (SVS) působí na trhu v oblasti výstavby vodohospodářské infrastruktury již patnáct let. Zajišťuje pro své akcionáře – severočeská města a obce – náležitý rozvoj a obnovu majetku. V současnosti jsou veškeré akcie SVS v držení 459 severočeských měst a obcí. SVS patří k největším vlastnickým vodárenským společnostem v Čechách, protože její region pokrývá Ústecký kraj a podstatnou část Libereckého kraje. Na území, kde žije přes milion obyvatel, je vlastníkem více než 8 000 km vodovodů, 3 000 km kanalizací, 53 úpravňoven vody a 166 čistíren odpadních vod. SVS svá zařízení na rozvod a úpravu vody pronajímá provozní společnosti, distributorovi vody - Severočeským vodovodům a kanalizacím.

Strategické investice ve vodárenství směřují k vyřešení nakládání s odpadními vodami ve městech a obcích nad 2 000 obyvatel v souladu s přísnější evropskou a novou českou legislativou. Jde o zajištění možnosti čištění komunálních odpadních vod buď přímo na čistírně odpadních vod v místě nebo po přečerpání odpadních vod na nejbližší kapacitní čistírnu odpadních vod. Je pro to stanoveno tzv. přechodné období. Na rozdíl od jiných nových členů EU, kteří si při vstupu do Unie vyjednali o tři až pět let delší přechodné období, si pro sebe Česká republika stanovila příliš tvrdé podmínky – přechodné období pro nás končí již rokem 2010.

Ing. Miroslav Harciník, generální ředitel SVS: „Investice pro období 2005-2010 jsou v regionu SVS vyčísleny na sedm miliard korun. Momentálně potřebujeme na realizaci strategických investic ještě asi tři miliardy korun. Stejně



Zahájení rekonstrukce ČOV Podbořany (na snímku zleva: starosta města Podbořany Mgr. Reindl, jednatel společnosti Ravel, spol. s r. o., Ing. Přeučil, člen představenstva SVS, a. s., Jindřich Stádník, generální ředitel SČVK, a. s. Ing. Beneš, PhD., generální ředitel SVS a. s. Ing. Harciník, jednatel společnosti Aquecon, s. r. o. Ing. Kotas).

jako další vlastnické vodárenské společnosti v České republice v posledních letech řešíme otázku: Kde vzít prostředky na investice bez výrazného zvýšení ceny vody? Základním zdrojem financování výstavby je totiž podíl z ceny vody, doplněný podporami ze státního rozpočtu a dotacemi z fondů EU.“

Severočeská vodárenská opakovaně hospodaří s kladným hospodářským výsledkem. Celý hospodářský výsledek je s výjimkou povinných odvodů reinvestován zpět do rozvoje a obnovy vodohospodářského majetku. Společnost omezuje neinvestiční výdaje a hledá vnitřní úspory. Přesto na celý zmíněný objem strategických investic

nedokáže z ceny vody vygenerovat dostatek vlastních finančních zdrojů. Proto pro připravené projekty v oblasti strategických investic usiluje o dotace z fondů EU a ČR. Podařilo získat již dotaci z Fondu soudržnosti EU pro projekt Podkrušnohoří, realizovaný v Ústeckém kraji v letech 2004-2006. Šlo o projekt ve finančním objemu zhruba 900 milionů korun, přičemž evropská dotace tvořila 65% z ustatelných finančních nákladů projektu. Pro projekt Dolní Labe zhruba za 600 milionů korun, opět připravený pro Ústecký kraj, se dotaci získat nepodařilo, ačkoliv o ni SVS žádala od roku 2005. Vzhledem k tomu, že jde o stav-

by s dvouletou dobou realizace, nebylo možné již otálet se zahájením a SVS se do staveb Dolního Labe letos pustila z vlastních finančních prostředků. Nadále však usiluje o dotaci pro projekt Čistá Ploučnice zhruba za 500 milionů korun, který chce začít realizovat od příštího roku v Libereckém kraji. Pro něj žádá o dotaci z Operačního programu Životní prostředí.

Ukazuje se, že na dotace se příliš spoléhat nelze, za pochodu se řeší a mění podmínky pro jejich získání. Díky posledním dohodám s EU má přijít velká skupina vodárenských projektů o značný podíl dotací oproti původním očekáváním. EU totiž vzná-

ší další výhrady vůči smlouvám, které v minulosti uzavřely vlastnické vodárenské společnosti se společnostmi provozními. V Evropě přitom ve vodárenství neexistuje nějaká jednotná praxe - podobné smlouvy existují i ve „starých“ členských státech EU. „V každém případě máme zájem získat pro realizaci připravených projektů dotaci z fondů EU, proto vede jednání s provozní společností ve smyslu požadavků Evropské komise, vedoucí k oboustranně přijatelným úpravám provozní smlouvy,“ uzavírá Ing. Miroslav Harciník.

Text: Metropol, foto: SVS, a. s.

Začalo napouštění jezera Most

Most | Za necelé čtyři roky by mělo zhruba dva kilometry za městem Most vzniknout obrovské jezero o rozloze více než 300 hektarů, objemem vody téměř 70 milionů kubiků a hloubce až 70 metrů. V pátek 24. října totiž začalo napouštění zbytkové jámy lomu Ležáky.



Slavnostního zahájení napouštění se mimo jiných zúčastnili ministr průmyslu a obchodu ČR Martin Říman, hejtman Ústeckého kraje Jiří Šulc a primátor statutárního města Mostu Vlastimil Vozka.

„Děkuji za pozvání a dovoluji abych konstatoval, že stávající stav rekultivace uhelného lomu Ležáky přišel státní pokladnu z odhadovaných 2 miliard korun přibližně na 600 milionů. Jsou to nesmírné částky a ukazují na rozsah poškození, které tento region utrpěl devastací hnědouhelnou těžbou,“ řekl na místě ministr Martin Říman a doplnil, že i proto vláda věnuje hnědouhelné pánvi pod Krušnými horami zvýšenou pozornost.

„Pro Mostecko a jeho obyvatele je dnešek významným dnem,“ doplnil hejtman Jiří Šulc. „Když vidím mlhavé počasí, vzpomínám si na podzim roku 1989, kdy Mostečáci vyšli do ulic a zvonili klíči, aby dali najevo, že v inverzích se už nedá žít a dýchat. Od té doby se mnoho změnilo. Vládu jsme hned v počátku fungování krajů v roce 2002 přesvědčili, aby do severočeské hnědouhelné pánve uvolnila na likvidaci starých důlních škod 15 miliard korun. Dnes a tady mohu pochválit reprezentanta současné vlády. Ta nám totiž letos přislíbila doplnit úslou daň z přidané hodnoty z původních 15 miliard – a to představuje dalších 4,5

miliardy korun pro nás a karlovarský region. Jsou určeny nejen na rekultivaci, ale hlavně na resocializaci a revitalizaci těžbou zasažených území. Dnes startuje jeden z nejvýznamnějších projektů hrazených z těchto peněz. Místo těžební jámy tu za několik let bude obytná zóna s jezerem a okolím kypícím životem,“ konstatoval Jiří Šulc.

Rekultivace a především revitalizace a resocializace bývalého lomu bude zcela dokončena až mezi lety 2018 - 2020. Z vládní pomoci, přislíbené Severozápadním Čechům zasaženým hnědouhelnou těžbou v roce 1992, má být u tohoto projektu hrazeno 90 procent konečných nákladů.

Jezero Most bude napuštěno vodou z řeky Ohře, která je do této oblasti přiváděna z čerpací stanice Straná pod přehradou Nechraniče průmyslovým vodovodem. Na tento zdroj bude v katastrálním území Třebušice napojen trubní přivaděč v délce 4 690 m, kterým bude voda z Ohře v množství až

1,2 metru krychlového za sekundu dopravena do jezera Most. Dalším povoleným zdrojem kvalitní vody pro napouštění a doplňování hladiny v jezeře Most jsou důlní vody z dolu Kohinoor, hlubinného dolu s ukončenou těžbou. Tyto důlní vody bude přivádět potrubí o délce 2 700 metrů. (kr)

O dotačních programech o kulturu a památkovou péči

Ústecký kraj | Jako v předcházejících letech i pro rok 2009 vyhlásil Ústecký kraj, odbor kultury a památkové péče krajského úřadu, tři dotační programy pro oblast regionální kultury, pro záchranu a obnovu kulturních památek a podpory profesionálních divadel a hudebních těles.



Program podpory regionální kulturní činnosti je určen k podpoře projektů z oblasti kultury, k rozšíření nabídky pořádání kulturních akcí, k podpoře subjektů zabezpečujících kulturní aktivity, k reprezentaci kraje v oblasti kultury, k rozvoji tvořivosti a estetické výchovy, aktivní kulturní a umělecké tvorby a k zachování a rozvoji místních tradic.

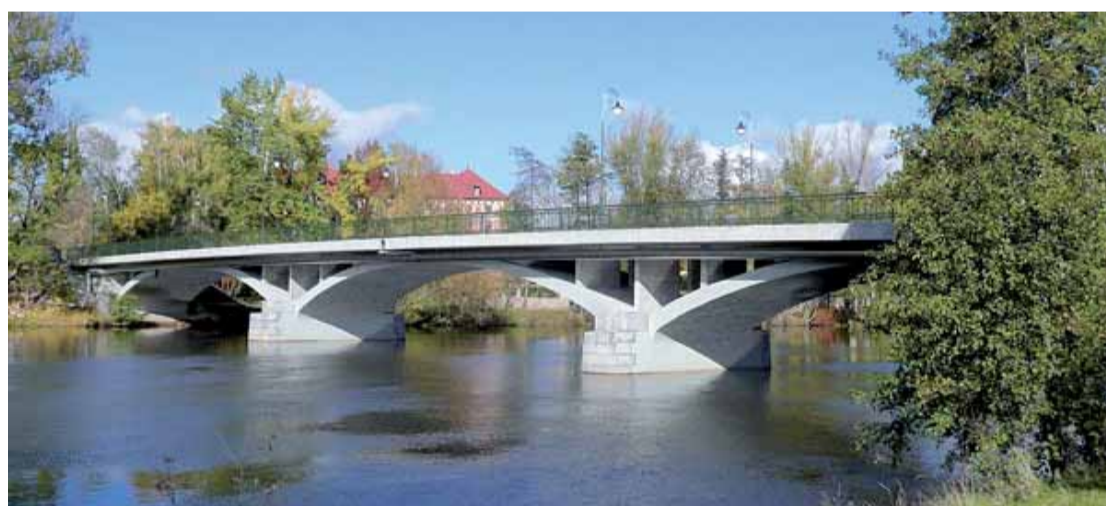
Program podpory aktivit stálých profesionálních divadelních souborů a hudebních těles působících v Ústeckém kraji přispěje opět na zajištění umělecké činnosti těchto organizací na celém území našeho regionu, třeba na zájezdovou činnost či svaz diváků, posílení atraktivnosti repertoáru včetně hostování sólistů a dalších funkcí souvisejících s podporou působení těchto organizací v kraji. **Program na záchranu a obnovu kulturních památek Ústeckého kraje** je určen na záchranu bezprostředně ohrožených hodnotných architektonických a historických movitých i nemovitých kul-

turních památek v Ústeckém kraji a k zachování jejich kulturně – historického charakteru a výpovědní hodnoty.

Uzávěrka k podání přihlášek projektů pro rok 2009 byla stanovena u prvních dvou programů na 1. prosince, u třetího o den dříve, tedy 30. listopadu 2008, a to v podatelně Krajského úřadu Ústeckého kraje. Veškeré podrobnosti, přihlášky či vzorové formuláře jsou umístěny na stránkách www.kr-ustecky.cz v sekci kultura a památková péče.

Ve třech výše uvedených programech byly v letošním roce podpořeny Ústeckým krajem desítky projektů. Například v oblasti regionální kultury bylo po schválení radou nebo u větších projektů Zastupitelstvem Ústeckého kraje rozděleno vybraným žadatelům kolem 3,5 mil. korun, v Programu na obnovu a záchranu kulturních památek plných 14 mil. korun a profesionálním divadlům a hudebním tělesům poskytl Ústecký kraj dotace v celkové výši 13 milionů korun. (ebe)

Nový most v Libochovicích se uchází titul Dopravní stavbu roku 2007



Libochovice | Letos v září tomu byl rok, co je v Libochovicích možné dostat se z jednoho břehu řeky Ohře na druhý přes nově zrekonstruovaný most. Sto deset metrů dlouhý most byl postaven už v polovině třicátých let minulého století. V devadesátých letech ale přestal vyhovovat co do technického stavu, i co do požadavků na dopravu, byl totiž široký jen 5,5 metru.

Zásadní rekonstrukce se most dočkal počátkem roku 2007. Investorem náročné opravy byl Ústecký kraj. Během sedmi měsíců, které uběhly od uzavření původního nevyhovujícího mostu do otevření nového, byly sanovány nosné oblouky a zřízena nová širší mostovka, včetně podpěrných stěn. Dále mostovka dostala novou izolaci s odvodněním a byla rozšířena na 10,5 metru. Most je tedy nyní bezmála jednou tak široký! **Po dokončení rekonstrukce** byl most osazen novým zábradlím a veřejným osvětlením, a plochy a násypy pod stavbou byly zpevněny obkladem z kamene do betonového lože. To vše přišlo bezmála na 34 milionů korun. Uhradil je Ústecký kraj z úvěru 700 milionů, který si na rekonstrukce a generální opravy sil-

nic II. a III. tříd, a také souvisejících silničních staveb, otevřel u České spořitelny.

Most Jana Evangelisty Purkyně, jak se zmiňovaná stavba jmenuje, se kromě zajímavého technického řešení, může pochlubit také architektonickými kvalitami. Nová podoba byla navržena tak, aby ladila s opodál stojícím libochovickým zámekem.

To všechno byly důvody, proč byl rekonstruovaný libochovický most nominována do celorepublikového kola 5. ročníku soutěže Dopravní stavba roku 2007. Slavnostní vyhlášení cen a udělení titulů Dopravní stavba roku 2007 proběhne dne 20. listopadu 2008, kde bude udělena i Cena veřejnosti. Ta vzejde z výsledků hlasování, kterého se může zúčastnit každý. Hlasování veřejnosti probíhá až do

14. listopadu a pokud chcete dát hlas třeba právě libochovickému mostu, návod, jak na to, najdete na stránkách: www.dopravnistavba.cz.

Pokud libochovický most v Dopravní stavbě roku 2007 uspěje, nebude to poprvé, co některá ze staveb, jež investorem je Ústecký kraj, zaboduje v této soutěži. Kraj už je držitelem několika investorských ocenění. V loňském ročníku získala krajem hrazená rekonstrukce barokního silničního mostu přes říčku Mandavu v Rumburku čestné uznání ředitele Státního fondu dopravní infrastruktury. Ústecký kraj byl úspěšný také v 2. ročníku soutěže, když se stal držitelem ocenění investora za Estakádu nad řekou Bilinou, vybudovanou v průběhu rekonstrukce silnice II/613 (Žižkova ul. v Ústí nad Labem). (indl)

Osmička je pro Petra Bendeho zásadní

Jméno Petra Bendeho je většinou spojováno s druhou řadou Česko hledá SuperStar. Málčko ale možná ví, že Petr si cestičku k vysněnému cíli vyšlapával postupně už od útlého věku.

V pěti letech dostal svoji první bicí soupravu a postupně s léty přibyla hra na klavír, kytaru a foukací harmoniku. Z mladého muzikanta se postupně stával skladatel, textař a zkrátka člověk, který propadl hudbě a začal si postupně budovat své místo v hudební branži. O tom, že svoje fanoušky si Petr dokázal získat, není pochyb.

■ **Petře, bude konec roku a většina z nás bilancuje. Přinesl vám tento rok nějaké zásadní změny?**

Vzhledem k tomu, že jsem se narodil 8. 8., tak беру osmičky jako zásadní číslo. Od roku 2008 jsem očekával, že bude asi zásadnější než roky předtím. A je pravda, že změny v mém životě byly tento rok největší. Můj nejzásadnější krok byl ten, že jsem se oženil. Vlastně všechno je pro mě zásadní. To, že funguje kapela, pořád máme kde hrát...

■ **Nyní v divadle Kalich účinkujete v muzikálu Hamlet. Váhal jste s přijetím této nabídky?**

Vždycky jsem si říkal, že já a muzikály nemáme nic společného, protože mě žádný v podstatě nezaujal. Hamlet se v té době nehrál a to, co tady bylo, mě moc nezajímalo. Janka Ledecského jsem dobře znal. Rok jsem s ním jezdil jako kytarový technik, takže když

jsem po takřka deseti letech od něj dostal nabídku na obnovenou roli Hamleta, byla to pro mě velká šance a já věděl, že se musím rozhodnout okamžitě. Do muzikálu jsem vstupoval s podmínkou, že to nijak neohrozí moje působení s kapelou a koncertování. S Hamletem jsem se šel a je to pro mě úžasná zkušenost.

■ **Vaše poslední deska se jmenuje „Život ve vteřinách“. Máte pocit, že žijete ve vteřinách?**

Obávám se, že ano. Minulý rok jsem najezdil 88 000 km, takže se dá říci, že zásadních vteřin bylo hodně.

■ **S kapelou Petr Bende band vás čeká Vánoční Space tour 2008. Jak se připravujete?**

Vánoční turné je pro mě docela zásadní, zlomový okamžik roku, protože ho pravidelně dělám už jedenáctý rok, takže má svou tradici. Začínal jsem v roce 97 ve své domovině ve Zbraslavi u Brna, kde jsem chtěl lidem trochu přiblížit moje věci a trochu upravit vánoční koledy, které jsem se snažil a pořád snažím upravovat i do jiných stylů, aby byly přístupnější mladším lidem. Jsem rád, že se to posunulo až k turné, protože na prvním koncertě bylo 23 platicích a ještě mých kamarádů. (smích) Letos jedeme deset koncertů a pátým



rokem už jezdíme s cimbálovou muzikou Grajcar, což jsou kamarádi z Dolních Bojanovic. Je to takové propojení toho mého pseudo-bigbitu s jazzem až po lidovku. Možná ještě taková další zajímavost je, že v různých městech, kde vystupujeme, si vybíráme sbory, které oslovujeme. Poslu jim písničky,

kteří se naučí a potom s nimi nazkoušíme blok. Jsem rád, že tak poznávám sbory z celé republiky. Samozřejmě mám i další hosty, za které jsem moc rád. Minulý rok byl mým hostem Lešek Semelka, který s námi letos pojede dva koncerty a pokud to všechno dobře dopadne, tak by měl jet Ivan Hlas, na pár

koncerty Peter Nagy a rád bych ještě pozval na dva koncerty Pepu Lauffera.

■ **Celý listopad budete jezdit s kapelou No Name jako její host. Jak došlo k této spolupráci?**

Není to poprvé, kdy jsme hosté No Name. V roce 2004 jsme společně s nimi jedno Tour odjeli, což bylo 26 koncertů po celé republice. A jelikož se setkáváme na různých koncertech a festivalech, po třech letech jsme se domluvili opět na spolupráci. Musím říci, že jsme s klukama opravdu přátelé. S Igorem si pravidelně voláme a když se potkáme, vedeme nekonečně dlouhosáhlé rozhovory, je to opravdu o přátelství...

Text: Hana Ulmanová
Foto: archiv

METROPOL soutěž

Igor Tímko je frontman No Name. To byla správná odpověď na telefonickou soutěž o pět krát dvě vstupenky na koncert slovenské skupiny, který se koná 8. listopadu od 19.00 hodin ve Sportovní hale TJ Klíše Ústí nad Labem.

Na koncert se můžou těšit:

- Petra Dlouhá, SNP 23, UL
- Daniel Waigert, Větrná 30, UL
- Filip Kadeřábek, Klíšská 135, UL
- Pavel Kváš, Chudarov 124
- Eva Panchartová, Jizerská 40, UL

O způsobu převzetí vstupenek budou výherci informováni telefonicky. (re)

Plachý: Animovaný film je hlavně zábava

Jaromír Plachý se narodil v roce 1986. Patří k našim nejúspěšnějším mladým animátorům a komiksovým tvůrcům. Mimo jiné je například autorem klipů k písním Petra Nikla a hudební skupiny Jablkoň.



V roce 2008 vytvořil celou výtvarnou tvář Mezinárodního festivalu animovaných filmů AniFest, kterého se zároveň zúčastnil se svým krátkým filmem Hrouda, za nějž na festivalu obdržel Cenu za nejlepší internetovou animaci AniFestu 2008 a Cenu diváků AniFestu 2008. V současné době studuje na Vysoké škole umělecko-průmyslové v Praze. V sobotu 22. listopadu povede v rámci Ozvěn AniFestu od 11.00 hodin v malém sále Krušnohorského divadla společně s Tomášem Hibi Matějíčkem workshop internetové animace a komiksu.

■ **Proč by se diváci měli zajímat o animovaný film?**

To je celkem snadné! Protože je to zábava. Myslím, že když lidi baví koukat na filmy, baví je koukat na seriály, tak je musí bavit i koukat na animovaný film. Animovaný film by se mohl zdát jako něco jiného. Rozdíl je však jen ve formě. Pořád se v něm vyprávějí stejné příběhy jako jinde. Myslím, že animovaný film je oproti hranému zajímavější v tom, že nabízí divákům něco nového, neotřelého. Každý výtvarník vytváří v každém filmu jiný, svůj svět.

■ **Váš animovaný film Hrouda, který bude k vidění i na teplických Ozvěnách AniFestu, dostal letos v květnu Cenu diváků AniFestu 2008. Co vás k němu inspirovalo?**

Otázka inspirace je pro mě vždycky zvláštní. Nejdříve mě zaujme nějaký obraz nebo věc, pak se kolem ní stane v mé hlavě nějaká situace a pak přijde příběh. Takhle to bylo i s Hroudou. Inspirace je pro mě záhadná věc. Zkrátka se něco stane a pro mě je tak nějak samozřejmě to vzít a přetvořit, použít nebo s tím zkrátka něco udělat.

■ **Kdo, nebo co vás ovlivňuje ve vaší tvorbě?**

Lidi, kteří mě ovlivňují, je celá řada. Ale nejdůležitější vliv na to, co dělám, má okolí. Místo, ve kterém žiji a věci, které mě obklopují.

■ **Na Ozvěnách AniFestu v Teplicích budete mít s Tomášem Hibi Matějíčkem společný workshop. Co se budou mocí diváci naučit?**

S Hibim budeme říkat především věci o tom, jak se dělá komiks. Jak ho správně postavit a podobně. Na workshopu se také budeme bavit o internetové animaci. Jaká je, kam směřuje a jak na ni. Myslím, že workshop by mohl být zajímavý i pro ty, kteří se o něco podobného sami pokoušejí a potřebují nějaký „pohled zvenčí“.

Text a foto: Metropol

RYCHLÁ PŮJČKA

pro zaměstnance, podnikatele i důchodce, pro nezaměstnané bez dokládání příjmů a nahlášení do registrů (i družstevních bytů), automobilů a motocyklů.

Tel.: 773 470 567,
775 727 726

Kanceláře: Litoměřice, ul. Okružní (za tržnicí) Štětí, ul. U tržnic, Obchodní centrum (přízemí) Ústí n. L., Mírové nám., Obchodní dům Sever (suterén) Most, Moskevská ul., Obchodní centrum "G" (mezi Priorom a SHD Komeš)

OZVĚNY ANIFESTU V TEPLICÍCH

20. – 22. 11. 2008 | www.anifest.cz

Dům kultury a Krušnohorské divadlo v Teplicích

Slavnostní zakončení 22. listopadu v 19.00 hodin
koncert Jana Vodňanského a Petra Skoumala

Z programu:

- To nejlepší z AniFestu 2008
- pásma krátkých filmů
- celovečerní programy pro děti i dospělé
- Persepolis • Fimfárum 2 • Bob a Bobek
- Potkali se u Kolína a mnohem více...

čtvrtek 20. 11. 2008

kino Květen 17.30 - 18.30

Jedné noci v jednom městě



pátek 21. 11. 2008

kino Květen 15.00 - 16.00

Čarodějův učen



pátek 21. 11. 2008

kino Květen 17.30 - 18.30

VI. Jiránek i pro dospělé



sobota 22. 11. 2008

kino Květen 17:30 - 19:00

Fimfárum 2



sobota 22. 11. 2008

Estrádní sál KD 19.00 – 20.00

Touhy a sny



POŘADATEL:



Předprodej a on-line rezervace vstupenek: pokladny Krušnohorského divadla a Domu kultury v Teplicích, www.ticketportal.cz, akreditace na www.anifest.cz

SEVEROČESKÝ
METROPOL

Vydává: METROPOL MANAGEMENT s.r.o. ve spolupráci se Severočeským Metropolem, a. s., Masarykova 460/11, 415 01 Teplice, IČ: 25477994, sídlo redakce: Beethovenova 215/24, Ústí nad Labem, tel. 472 700 122, šéfredaktorka: Alena Volfová, e-mail: volfova@tydeniky.cz, redakce@tydeniky.cz, vedoucí inzerce: Petr Šimůnek, e-mail: inzerce@tydeniky.cz, vedoucí výroby: Jiří Vondráček, e-mail: grafika@tydeniky.cz, internet: Tomáš Branda, webeditor@tydeniky.cz, www.tydeniky.cz. Povoleno MK ČR pod číslem E 17961. Tiskne: BOHEMIA PRINT, a. s., Jana Koziny 1632/7, 415 02 Teplice, distribuce: Česká pošta, s. p., Masarykova 3120/34, 400 01 Ústí nad Labem. Nevyžádané rukopisy a fotografie se nevracejí.

rozhovor

AniFest

**Zdravím vás, milí přátelé,**

dnes, v jednadvacátém vydání Severočeského Metropolu, svátečně. Během jeho přípravy chystal speciálně sestavený metropolitní tým vedený Honzou Podojilem narozeninovou METROPOL PARTY. Severočeskému Metropolu bude jeden rok a má co slavit. Především, že jste zcela neznámé noviny před rokem pustili k sobě domů a postupem času je přijali za své. Noviny vlnivé a laskavé, plné pozitivních zpráv - s touto představou nesli kůži na trh vydavatelé. Jejich menu je dnes podstatně bohatší, a to o metropolitní přírůstky v Libereckém kraji, Praze,

západních Čechách a na Moravě. Bez čtenářů by nebyly noviny. Aby pro vás byly nadále zajímavé a atraktivní, to si přáli a přejí jejich tvůrci - redaktoři, grafici, obchodní poradci. Pozvání na METROPOL PARTY přijala také šest let zamilovaná Bára Kolářová z titulní stránky dnešního čísla. Štíhlá kráska, která o Vánocích hřeší s vosmi hnízdy od maminky. K severním Čechám má vřelý vztah, její tatínek totiž pochází z Chomutova. Do Chomutova, tamního městského divadla, se v říjnu sjelo dvanáct finalistek missis a zabodovala Dáša Ivanová s čtyřletou Nikolkou (strana 3).

Jedenáctého listopadu podle proroctví přijíždí Martin na bílém koni a slaví vinaři. Přesně v 11 hodin otevrou k prvním ochutnávkám svá mladá - Svatomartinská - vína. Nabídnou je přátelům vína v Ústí nad Labem, Mostě a Litvinově (strana 3). Snad to s ochutnáváním nepřeženete, abyste poté nemuseli vyhledat lékařskou pomoc. Ale zcela jistě se vám bude hodit přehled všech pohotovostí včetně kontaktů ve městech Ústeckého kraje (6 a 7). Víno má rád i Jiří Lobkowicz, jeho oblíbeným je Rulandské červené barrique z vlastních sklepů, z bílých má rád

Ludmilu. K návštěvě mělnického zámku Jiřího Lobkowicze inspiruje Lucka Sinková na této stránce. Zámek je přístupný celoročně, takže se na něj můžete vypravit, i když možná napadne první sníh, který bude předzvěstí pro mnoho lidí nejkrásnějších svátků v roce. Inspiraci na atypické dárky mají Dream zážitky (strana 8). Koupě je možná jednak přes internet, jednak nově v teplické Olympii.

Inspirace na dalších čtrnáct dní přeje **Alena Volfová**
šéfredaktorka
volfova@tydeniky.cz

Pod Zámekem Mělník protékají Labe, Vltava a víno

Zámek Mělník byl kdysi hrad, dnes zámek. Postaven ve 12. století a několikrát goticky přestavován. Později byl v renesančním stylu, pak barokním. Dnešní podoba je z konce 19. století.



tip na výlet

Trocha historie

Nejvýznamnější památka města je nesporně Zámek Mělník. Jako gotický hrad byl rezidencí sv. Ludmily, babičky patrona Země české sv. Václava a dalších českých kněžen a královen. Od roku 1753 byli majiteli zámku knížata z rodu Lobkowiczů. Zámek v roce 1949 přešel do vlastnictví státu a od téhož roku byl postupně opravován. Dnes je opět ve vlastnictví rodiny Jiřího Lobkowicze. Znovu se zpřístupnila galerie, ve které se nacházejí nádherné exempláře dobového nábytku a bohatá sbírka obrazů známých mistrů.

Prohlídka zámku

Na rozdíl od jiných zámků v Česku je mělnický otevřen po celý rok, a to i v pondělí. Za 80 korun s průvodcem a za 25 bez průvodce si můžete prohlédnout všechny komnaty a ještě navíc za další drobné ochutnat i zdejší víno. Zakousnout k němu můžete chléb, nebo sýrovou varia-



Majitel mělnického zámku Jiří Lobkowicz s přítelkyní, operní pěvkyní, Zdenkou Belas.

ci. Je na vás, zda se nejdříve posilíte a pak vydáte na prohlídku, nebo opačně. Ale já bych zvolila nejdříve tu druhou variantu. Ono by se vám pak mohlo jít o něco hůř do schodů. Nejprve se podíváme do jídelny. Tomuto pokoji vévodí dva překrásné barokní sekretáře s drobnými vedutami, vykládané želvovinou a s řezanými a zlacenými ozdobami. Dvě barokní zrcadla doplňují pohled jídelny. Na stole je anglický Wedgwood s lobkowiczským erbem a sklo, židle jsou barokní s gobelínovými potahy. Na stolečku je raně barokní hrací kazeta na vrhcáby, vyrobená asi v Chebu kolem poloviny 17. století. Návštěvníky jistě zcela uchvátí koncertní sál. Je to jedna z nejhezčích místností na zámku. Na stropě jsou nádherné lustry a na stěnách je část souboru vedut zámku a parku ve Versailles.

A velmi působivé jsou zámecké sklepy ze 14. století. Zde si můžete pro-

hlédnout zařízení na výrobu vína a dřevěné sudy s vyřezávanými ozdobami.

Mělnické víno

S představou Mělníka je především spojena vinná réva. Spatřujeme tu pečlivě obdělávané vinice s řadami keřů. Mělnické vinohrady leží asi 35 km severně od Prahy ve výšce 200 m nad mořem. Město je součástí české vinařské oblasti, jedné z nejseverněji položené v Evropě. V Čechách nemáme souvislou vinařskou oblast, nýbrž dílčí regiony na jižních svazích Labe, Vltavy, Berounky a Ohře, které jsou ovlivňovány místním mikroklimatem. Mělnická vinařská oblast má dnes rozlohu 160 ha a je největší v Čechách. Už ve 13. století byla na zámku započata výroba sladkého i kyselého vína. Víno - tato lahodná tekutina - zkrátka k Mělníku patří odpradávná.

Text: Lucie Sinková

Foto: archiv Jiřího Lobkowicze

Potřebujete peníze?

U NÁS JAKÁKOLIV ČÁSTKA
NENÍ PROBLÉM,
I BEZ REGISTRU

Volejte: 736 780 268
605 139 094

HYPOTÉKY

- ➔ bez doložení příjmů
- ➔ bez registru
- ➔ splatnost 30 let
- ➔ možnost 120% odhadu

Volejte: 736 780 268
605 139 094

OZP
OBOROVÁ ZDRAVOTNÍ POJIŠTOVNA
ZAMĚSTNANCŮ BANK, POJIŠTOVEN
A STAVEBNICTVÍ

**PRO STÁVAJÍCÍ
POJIŠTĚNCE OZP ODMĚNA,
PRO NOVÉ POJIŠTĚNCE ŠANCE**

*Klient hledá klienta -
Vy doporučíte, my odměníme*

Mimo jiné OZP poskytuje do konce roku svým klientům ve věku od 0 do 19 let příspěvek ve výši 1000 Kč na očkování proti infekční hepatitidě typu A nebo AB.

Pobočka OZP, Klíšská 14,
400 01 Ústí nad Labem tel.: 475 214 310
více na www.ozp.cz

FINE Reality
AKČIOVÁ SPOLEČNOST

JSME NOVÁ MODERNÍ REALITNÍ KANCELÁŘ,
KTERÁ JAKO JEDINÁ NABÍZÍ SVÝM
KLIENTŮM PENÍZE PŘEDEM

FINE Reality, a.s.
Masarykova 1327/45
400 01 Ústí nad Labem
tel.: +420 477 070 501
e-mail: usti@finereality.cz

**100 000,-
DO DRUHEHO DNE**

**50%
CENY
NEMOVITOSTI**

www.finereality.cz
VOLEJTE FINE LINKU
840 11 11 77

Nabízíme peníze předem